



**UNIVERSIDAD DE SAN CARLOS DE GUATEMALA
CENTRO UNIVERSITARIO DE OCCIDENTE
DIRECCION GENERAL DE INVESTIGACION
DEPARTAMENTO DE INVESTIGACIONES ECONOMICAS Y SOCIALES
“Mtro. José Baldomero Arriaga Jerez”**

**PROGRAMA UNIVERSITARIO DE INVESTIGACIÓN EN
ESTUDIOS PARA LA PAZ**

PROYECTO:

“Sistema Productivo Local del municipio de Almolonga, Departamento de Quetzaltenango”

EQUIPO DE INVESTIGACION:

Rolando Alonzo Gutiérrez	Coordinador
Henry Toc Cotom	Investigador
Marvin Alejandro Sapón Velásquez	Investigador
Carlos Alberto Ixtabalán	Investigador
Rebeca Magaly Pérez Chaclán	Auxiliar de Investigación I
Sergio Aroldo Pineda Pineda	Auxiliar de Investigación I

Quetzaltenango, diciembre de 2008.

AVAL INSTITUCIONAL

CENTRO UNIVERSITARIO DE OCCIDENTE

DEPARTAMENTO DE INVESTIGACIONES ECONÓMICAS Y SOCIALES
"Mtro. José Baldomero Arriaga Jerez"

Nombre del director de investigación:

Firma

Fecha

Msc. Erick Mauricio González de León

INDICE GENERAL

Resumen	i
Introducción	iii
<u>PRIMERA PARTE</u>	
CONTEXTO, ANTECEDENTES Y CARACTERIZACION DEL SISTEMA PRODUCTIVO LOCAL DE ALMOLONGA	
I. Referencias generales del municipio de Almolonga	2
II. Caracterización del sistema productivo de Almolonga	4
2.1 Conceptualización de territorio	4
2.2 Breve historia socioproductiva	7
2.3 Componentes del desarrollo territorial	9
2.4 Sujetos económicos	10
2.5 Productores de Almolonga	10
2.6 Comerciantes	20
2.7 División del trabajo	24
2.8 Transportistas	27
2.9 Talleres de mecánica	29
2.10 Competencia entre productores	30
2.11 Competencia factor predominante en el sistema productivo local	31
<u>SEGUNDA PARTE</u>	
DINAMICA Y RELACIONES DEL SISTEMA PRODUCTIVO LOCAL DE ALMOLONGA	
III. Entorno y dinámica del sistema productivo	34
3.1 Entorno territorial	34
3.2 Innovación y entorno innovador	34

3.3 Actores del entorno territorial	35
3.4 Interrelaciones del sistema productivo	40
3.5 Competencia en la producción de hortalizas	44
3.6 Expansión regional del sistema productivo	47
3.7 Dimensión ambiental del sistema productivo	49
3.8 Aspectos sociales y culturales del sistema productivo	57
3.8.1 Situación en educación	57
3.8.2 Situación en salud	58
3.8.3 Aspectos culturales	62
3.9 Evolución del sistema productivo local	65
<u>TERCERA PARTE</u>	
PROPUESTA DE LINEAMIENTOS DE POLITICA LOCAL, CRITERIOS DE REPLICABILIDAD, CONCLUSIONES Y RECOMENDACIONES	
IV. Propuesta de política local y criterios replicabilidad	69
4.1 Lineamientos de política local	69
4.2 Criterios replicabilidad	70
V. Conclusiones	72
VI. Recomendaciones	73
Bibliografía	74
Anexos Cuestionarios de entrevistas realizadas a actores locales del sistema productivo local de Almolonga	76

INDICE DE ILUSTRACIONES

FOTOGRAFIAS

FOTOGRAFIA No. 1 Vista aérea y datos generales del municipio de Almolonga	4
FOTOGRAFIA No. 2 Abono orgánico utilizado en la producción	17
FOTOGRAFIA No. 3 Pozos para riego de verduras	19
FOTOGRAFIA No. 4 Miniriegos para regar verduras	19
FOTOGRAFÍA No. 5 Plaza de mercado Almolonga	22
FOTOGRAFIA No. 6 Contratación de trabajadores migrantes en Almolonga	25
FOTOGRAFIA No. 7 Carga de camiones que transportan verduras	29
FOTOGRAFIA No. 8 Visualización de parcelas en montañas de Almolonga	50
FOTOGRAFIA No. 9 Visualización de parcelas en montañas de Almolonga	51
FOTOGRAFIA No. 10 Nuevos imaginarios de la juventud Almolongueña	64

MAPAS

MAPA No. 1 Ubicación de las unidades productivas en el sistema económico local	11
MAPA No. 2 Comercialización de las verduras de Almolonga	21
MAPA No. 3 Renta de tierra para producir hortalizas	

FLUJOGRAMAS

FLUJOGRAMA No.1 Procesos para la producción de hortalizas	15
FLUJO GRAMA No. 2 Canales de comercialización que utilizan los productores de hortalizas en Almolonga	23
FLUJOGRAMA No. 3 Servicios de transporte en el sistema productivo de Almolonga	28
FLUJOGRAMA No. 4 Relaciones entre actores del sistema productivo de Almolonga	46

GRAFICAS

GRAFICA No.1 Verduras producidas en el municipio de Almolonga	12
GRAFICA No. 2 Tenencia de parcelas de los productores de Almolonga	12
GRAFICA No. 3 Formas de tenencia simple y mixta de la tierra	13
GRAFICA No. 4 Fuentes de agua para riego de verduras, municipio de Almolonga	18
GRAFICA No. 5 Procedencia de los dueños de talleres mecánicos en Almolonga	30
GRAFICA No. 6 Formas de pago de los productores al comprar insumos en tiendas locales	41
GRAFICA No. 7 Almolonga: número de fincas por fuente de agua utilizada para riego	52
GRAFICA No. 8 Almolonga: número de fincas y superficie regada por sistema de riego utilizada	53
GRAFICA No. 9 Almolonga: número de fincas y uso de recipientes de productos agroveterinarios	53

INDICE DE CUADROS

CUADRO No. 1 Almolonga: principales fertilizantes y pesticidas que se utilizan	55
CUADRO No. 2 Almolonga: Causas principales de mortalidad general	60
CUADRO No. 3 Tipología y características de territorios bajo el enfoque de desarrollo territorial rural	65

RESUMEN:

El presente informe es resultado del proyecto de investigación realizado en el municipio de Almolonga, departamento de Quetzaltenango y que tuvo como propósito aplicar el enfoque de desarrollo territorial-endógeno y, en forma específica, la categoría de “sistema productivo local” para el estudio de la realidad del modo de producción del municipio. La investigación tuvo como objetivos el análisis de la estructura y dinámica productiva del sistema productivo destacando sus factores de éxito y sus limitantes; además, la investigación sirvió para obtener elementos generales de replicabilidad para otros territorios del Altiplano Occidental de Guatemala.

La investigación cobra relevancia en el país por dos situaciones: 1) Las necesidades de apoyo por parte de entidades públicas y privadas, a través de políticas públicas, para innovar y/o fortalecer estos sistemas en el marco actual del proceso de descentralización del Estado; y 2) la existencia de sistemas productivos similares en territorios del Suroccidente del país surgidos en forma espontánea y que no han sido investigados ni motivo de intervención pública o privada para su desarrollo. En Almolonga se han realizado muchos estudios de todo tipo, pero estos han tenido la características de ser especializados y, por lo tanto, con un enfoque sectorial.

Los principales resultados de la investigación son: El municipio de Almolonga constituye un sistema productivo local en su aspecto económico, pero parcialmente lo constituye en lo social y cultural, puesto que presenta muchas debilidades en su capacidad organizativa como territorio. Las redes de cooperación, en el ámbito económico, formales e informales que caracterizan fundamentalmente a estos sistemas productivos, Almolonga carece de ellos. En esta línea el gobierno municipal le falta iniciativa en la promoción del desarrollo económico local y principalmente en el fortalecimiento de la capacidad organizativa del territorio.

En lo económico Almolonga tiende a especializarse más en la comercialización de hortalizas empujando la configuración natural de un sistema productivo regional hortalicero. El sistema productivo de Almolonga se ha extendido a municipios cercanos de Quetzaltenango y Totonicapán mediante la renta de tierras, y compra hortalizas a muchos municipios de Quiché, Huehuetenango, San Marcos y Quetzaltenango. Además de las hortalizas, las remesas que envía los migrantes de los EEUU y la generación de ingresos por servicios de baños de agua caliente que dispone buena parte de la población, mantienen con relativo éxito económico al municipio.

En lo social, Almolonga esta transitando hacia cambios en el pensamiento generacional, especialmente la juventud. Por el éxito económico obtenido muchos jóvenes cuenta con educación básica, diversificada y buena parte universitaria esto hace que ya no quieran trabajar como agricultores sino prefieren hacerlo en el

sector de servicios. Esto ocasiona cambios en la fuerza de trabajo empleada y en la reproducción del sistema productivo que mucho se ha basado en el traslado del conocimiento de generación en generación dentro del ámbito familiar. Además, muchos jóvenes proyectan como meta viajar a los EEUU y adquirir con las remesas vehículos y dedicarse más al transporte.

En general el sistema productivo local de Almolonga, presenta potencialidades factibles de consolidarlas y desarrollarlas, más aun, cuando en la actualidad este sistema brinda empleo local no solo a su población, sino, a población de otras localidades de la región. Dentro de las potencialidades están: la cultura de trabajo; el conocimiento productivo local; mercados locales, regionales, nacionales e internacionales; conocimiento especializado en la comercialización y trasportes de hortalizas; la flotilla de pickups y camiones disponibles, etc. Aunque en el aspecto ambiental del sistema, la limitante es el uso intensivo de agroquímicos y falta de un programa de conservación ambiental en todo el territorio.

En cuanto a la metodología utilizada, ésta se apoyó en métodos y técnicas del enfoque cuantitativo y cualitativo. En lo cuantitativo se sistematizó las estadísticas disponibles en el Censo Agropecuario 2003 y Censos de Población de 1981, 1994 y 2002, además, se completó con recopilación de información secundaria destacando entre esta el diagnóstico y el plan estratégico municipal realizado por la municipalidad con apoyo de la Cooperación Española en el 2001. Esta parte cuantitativa se utilizó para analizar el sistema productivo en el aspecto de sus componentes y características. En lo cualitativo, se realizaron entrevistas dirigidas y semiestructuradas a productores, comerciantes, transportistas, talleres de mecánica y tiendas de agroservicios. A la vez se realizaron tres grupos focales a los cuales se entrevistó abiertamente, fueron ellos: Corporación Municipal, Junta Directiva de Cooperativa La Llave y grupo dirigentes de COCODES.

También se realizaron entrevistas a informantes claves del municipio de los sectores educación, salud, iglesia católica, iglesia evangélica, municipalidad y otros. Complementariamente se realizaron observaciones de campo con el objetivo de conocer la dinámica en los mercados, en los puntos de carga y descarga de los transportistas y en eventos sociales y culturales como la feria patronal, en eventos de la municipalidad, etc. Toda esta información recopilada con estos métodos, sirvió para el análisis de la asociatividad, relaciones, diferencias, estructura de poder, etc., entre los actores locales de Almolonga y para entender la dinámica del sistema productivo local.

INTRODUCCIÓN:

El enfoque de desarrollo territorial se viene aplicando en forma reciente en el país. El mismo se torna relevante en las nuevas concepciones de entender y gestionar el desarrollo en forma descentralizada y desde la participación de actores locales. Las condiciones y contextos de los territorios del país se caracterizan por la complejidad creciente por lo que las políticas de corte tradicional son insuficientes para responder a estos nuevos enfoques.

De esta manera, el presente informe es resultado de investigación que ha centrado su interés en comprender la situación y dinámica del sistema productivo local de Almolonga en la actualidad, desde la perspectiva del desarrollo territorial. En varias regiones del país se ha constatado la existencia de procesos incipientes de formación natural de sistemas productivos locales. Por ejemplo en los departamentos de Quetzaltenango y Totonicapán se encuentra los sistemas productivos locales de la producción de papa, muebles de madera en San Juan Ostuncalco, la producción de cortes típicos de Salcajá, Chamarras y productos de lana en Momostenango, entre otros.

El municipio de Almolonga presenta características de sistema productivo local de tipo endógeno que se integra por productores, tiendas de ventas de insumos, flotilla de transportes (caminos y pickups), grupo de comercializadores, gobierno municipal, etc., los cuales interaccionan y se ven involucrados en el sistema productivo. Además, convergen aspectos económicos, políticos, sociales y culturales que hacen de Almolonga un sistema peculiar.

Hasta ahora nadie se ha preocupado por estudiar este sistema desde el punto de vista del desarrollo territorial para determinar qué lo ha hecho relativamente exitoso y qué posibilidades tienen de replicarse en otros territorios del Altiplano de Guatemala. A la vez, las políticas del gobierno central no toman en consideración este tipo de sistemas y sí lo hace ha sido desde un enfoque sectorial y no desde una perspectiva territorial, lo que limita su comprensión sobre sus factores de éxito y limitantes.

Por lo tanto, la investigación respondió a preguntas tales como: ¿Qué aspectos de la realidad del sistema productivo de Almolonga se aproxima al modelo de sistema productivo local? ¿Cuál es la dinámica económica actual de Almolonga como sistema productivo local? ¿Qué criterios de replicabilidad se pueden definir a partir de la experiencia de Almolonga, para otros territorios de la región? ¿Qué aspectos culturales y sociales influyen en el desarrollo productivo del sistema local?

Los objetivos que planteó la investigación pretendía, por una parte, establecer la situación y dinámica actual del sistema productivo local del municipio de Almolonga, Quetzaltenango; y por otra, caracterizar las relaciones y estructura del modo de producción de Almolonga; definir los factores determinantes (negativos y

positivos) de la dinámica del sistema productivo local de Almolonga; y elaborar criterios de replicabilidad del modelo de sistema productivo local de Almolonga.

Con respecto a la metodología utilizada, partió de la consideración de que el problema de investigación como sistema territorial presenta particularidades específicas, una de ellas es la influencia de las dimensiones económica, social, cultural y ambiental; por lo tanto, como método el enfoque desarrollado tuvo ese carácter, es decir, multidisciplinario. De acuerdo a este criterio se conformó el equipo de investigación y se tomó en cuenta las dimensiones ya mencionadas.

Por otra parte, Almolonga como sistema territorial y sus dimensiones, hacía necesario combinar diferentes enfoques y métodos de investigación, los principales son el cuantitativo y el cualitativo. Así en la planificación y ejecución de la investigación se definieron métodos, técnicas e instrumentos acordes con los enfoques de investigación. En lo cualitativo y al inicio del proyecto se definió una esta estrategia contempló los siguientes pasos: Exploración y mapeo de actores del municipio; contacto con informantes claves; visitas de presentación del proyecto con instituciones locales: Municipalidad, Cooperativa, COCODES, COMUDE, Iglesia y otras organizaciones.

El análisis cuantitativo se realizó con procedimientos estadísticos con base en: Censo de Población 2002; Censo Agropecuario 2003; Censo Local 2001 realizado por AECI; y recopilación y análisis bibliográfico documental sobre estudios realizados de Almolonga, principalmente la recopilación de indicadores sociales de salud y educación.

En lo cualitativo, las actividades de investigación desarrolladas establecieron el tipo, densidad y características de las interacciones del sistema y sus elementos principalmente en el ámbito económico. Para ello se realizaron: Entrevistas dirigidas y estructuradas a productores, comerciantes, transportistas, dueños de tiendas de insumos agrícolas, talleres de servicios de mecánica, trabajadores migrantes, autoridades y funcionarios municipales; asimismo, se han llevado a cabo observaciones sobre el mercado y sus interacciones; entrevistas grupales con: productores, Junta Directiva de Cooperativa, Corporación Municipal; documentación fotográfica, audio y de video de entrevistas, eventos, mercados, productores, parcelas, comerciantes, camiones, talleres, trabajadores migrantes.

En forma complementaria se aplicó observación presencial de eventos sociales y culturales; entrevistas a profundidad con Líderes municipales, ancianos, mujeres, jóvenes, líderes religiosos, directivos de COCODES y COMUDE, Directora Centro de Salud, Directores de Escuela PRONADE; recopilación y análisis de indicadores sociales de Almolonga; y recopilación y análisis de documentos relacionados al tema ambiental del municipio.

El resultado del proceso de investigación se presenta en este informe cuya estructura es la siguiente: Una primera parte, donde se aborda el contexto, antecedentes y caracterización del sistema productivo local. La segunda parte,

aborda el entorno territorial, las relaciones y dinámica del sistema productivo local. La tercera, contiene los puntos sobre lineamientos de política local, criterios de replicabilidad y conclusiones y recomendaciones.

Finalmente, se agradece especialmente a los actores locales que brindaron apoyo e información al equipo de investigación. Entre ellos al Sr. Presidente de la Junta Directiva de la Cooperativa La Llave, al Sr. Alcalde Municipal y a los miembros de su Concejo Municipal. En general a todas las personas de Almolonga y de otras instituciones locales y de Quetzaltenango que dedicó su tiempo para brindar información. En todo caso, las fallas y vacíos que pueda presentar este informe es exclusiva responsabilidad de los investigadores.

PRIMERA PARTE

**CONTEXTO, ANTECEDENTES Y CARACTERIZACION DEL SISTEMA
PRODUCTIVO LOCAL DE ALMOLONGA**

I. REFERENCIAS GENERALES¹ DEL MUNICIPIO DE ALMOLONGA

1.1 Significado del nombre

Inicialmente el nombre del municipio era “Sakpoliak” o “Vulvusa”, que según Dávila citado por de la Roca, Significa “Agua de borbotea o nace a borbotones” o según Gall, también citado por de la roca quiera decir: “lugar donde mana el agua”.

1.2 Fundación del municipio

El municipio de Almolonga ya existía desde antes de la conquista de 1,524, pero se sabe que, San Pedro Almolonga fue adscrita a la ciudad de Quetzaltenango el 27 de Agosto de 1,839, de acuerdo con la administración o distribución que se hizo del territorio nacional, para realizar una más lógica administración de justicia. Hasta 1,960, Almolonga contaba con sólo una aldea, llamada “los Baños”, sin embargo, el 11 de Julio, fue elevado al rango de Aldea el núcleo llamado “Choq’antel”, denominándose actualmente “Las Delicias”. En el acuerdo gubernativo del 29 de noviembre de 1,962 se declaró veda temporal la zona hidrográfica de Almolonga.

1.3 Ubicación y superficie

El municipio de San Pedro Almolonga, pertenece al departamento de Quetzaltenango tiene una extensión superficial de 20 kilómetros cuadrados, de los cuales 18.08 constituyen laderas y montañas, y 1.92 km². Son tierra plana regable que es la que forma el valle. Se encuentra a una altura de 2251.21 mts. Sobre el nivel del mar.

El municipio de Almolonga se localiza en la longitud de 91°29’38’’; latitud 14°50’53’’. Se encuentra limitado al norte por los municipios de Cantel y Quetzaltenango, al oeste con el municipio de Cantel y Quetzaltenango, al este con el municipio de Quetzaltenango, al este con los municipios de Zunil y Quetzaltenango y al sur con el municipio de Zunil.

1.4 Fisiografía

Almolonga, cuenta con los siguientes accidentes geográficos: Riachuelo Chinimá o el Cañal, Rio de Agua Caliente, Montaña de Chorrocanquej, Cerro Patux, Cerro Chuicruz. El municipio de Almolonga cuenta con la vía de acceso carreteras asfaltadas y es transitable todo el año y comunica con la cabecera departamental y el municipio de Zunil y Quetzaltenango.

¹ Los datos e informaciones que aparecen en este apartado se basan fundamentalmente en: Municipalidad de Almolonga. Diagnóstico integral del municipio de Almolonga, Quetzaltenango. (Versión electrónica), Guatemala, 2001.

1.5 Población total y por género

De acuerdo al último censo poblacional realizado por el INE en el año 2002, el municipio de Almolonga cuenta con una población total de 13,880 personas de las cuales 6,440 son hombres es decir el 46.3% de la población mientras que 7,476 son mujeres es decir el 53.8% del total de los habitantes.

1.6 Principales actividades económicas

Las principales actividades económicas, de acuerdo al censo del INE (2002), son: la agricultura con 2,146 personas lo que implica un 50% de la población económicamente activa, seguida por el comercio con 1,630 personas que representa un 38.5% de la PEA y en tercer lugar la industria de manufacturara textil y alimentaria con 143 personas lo que representa un 3.37% de la población económicamente activa.

1.7 Población económicamente activa

Según el Censo de población 2002 del INE, la población económicamente activa por género es como sigue: Total 4,239 (100%), hombres 3,733 (88%) y mujeres 506 (12%). Con datos del Censo de población en 1981 la PEA era: Total 2,209 (100%), hombres 2,028 (92%) y mujeres 181 (8%).

1.8 Índice de desarrollo humano y de pobreza

Según PNUD (2005) el Índice de Desarrollo Humano (IDH²) para Almolonga en 1994 era de 0.549 y en el 2002 de 0.627. Con respecto al índice de pobreza este es de 41.6 y de pobreza extrema de 4.3 por ciento, uno de los más bajos del departamento.

1.9 Grupo étnico e idioma

El 90% de la población es maya el 7% es no maya y el 3% se caracterizó entre otros. Esta población se caracteriza porque su grupo étnico es eminente maya, y hablante del idioma maya k'iche.

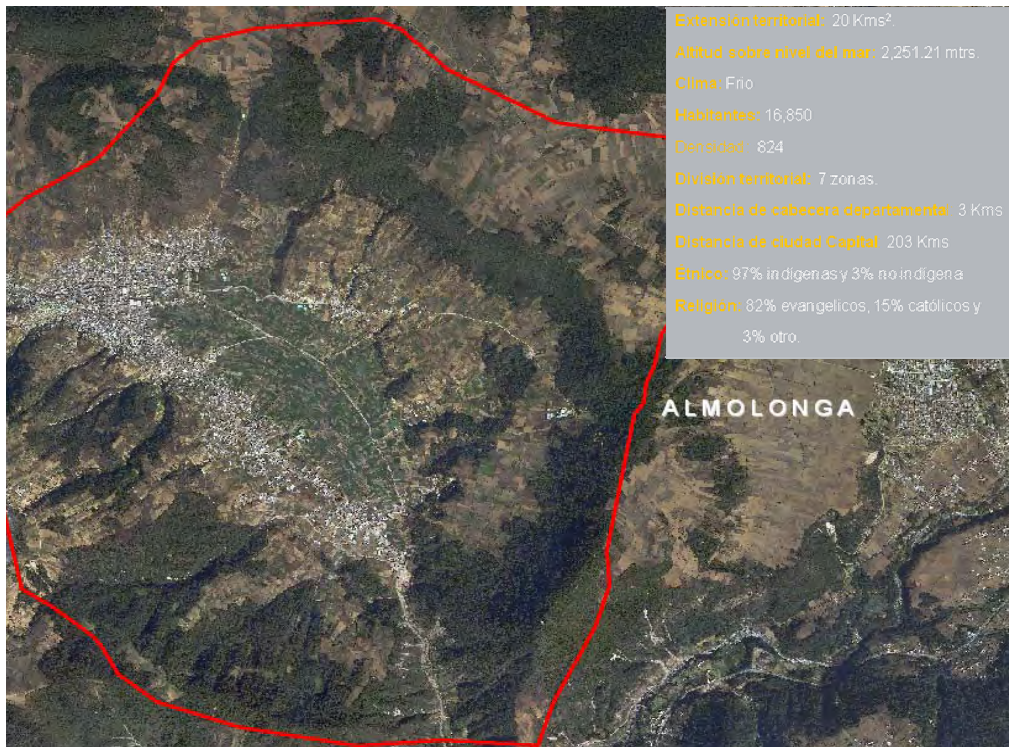
1.10 Acontecimientos principales

En el municipio de Almolonga se realizan actividades religiosas, culturales, deportivas, sociales y cívicas, su fiesta titular se celebra del 20 al 30 de Junio, cuando La Iglesia Católica conmemora a los apóstoles San Pedro y San Pablo en todos los años.

² El Índice de Desarrollo Humano establece las condiciones de vida de los habitantes en relación a tres elementos la salud la educación y el ingreso, el máximo del índice es 1 lo que implica condiciones optimas en términos de desarrollo humano.

FOTOGRAFIA No. 1

VISTA AÉREA Y DATOS GENERALES DEL MUNICIPIO DE ALMOLONGA



FUENTE: Laboratorio SIG de Agronomía CUNOC/USAC.

II. CARACTERIZACION DEL SISTEMA PRODUCTIVO DE ALMOLONGA

Para caracterizar el sistema productivo de Almolonga, se partirá de algunos conceptos relacionados con el desarrollo territorial que servirán como marco general de referencia teórica que fundamenta esta investigación y que manifiesta la relevancia actual de dicho enfoque para investigar y gestionar el desarrollo local en territorios. Otros conceptos más operativos se irán definiendo y combinando, en puntos oportunos, con los resultados encontrados en Almolonga para describir, explicar e interpretar la situación y dinámica del mismo.

2.1 CONCEPTUALIZACIÓN DE TERRITORIO

El significado de territorio ha evolucionado con el paso del tiempo y con los enfoques de desarrollo contemporáneos. Bajo el enfoque tradicional de desarrollo el territorio era el espacio geográfico y físico dotado de una serie de factores productivos que hacía atractiva la localización de empresas en el mismo. Así “el desarrollo era posible gracias a la construcción de infraestructuras y la continua expansión de las empresas industriales localizadas preferentemente en grandes centro urbanos” (González; 2004; 10) Este tipo de desarrollo era impulsado en

forma centralizada y a través políticas económicas de modelos macros de desarrollo.

En la perspectiva del desarrollo territorial, el “territorio” no se refiere al espacio físico que contiene el conjunto de actividades económicas, sino que, el territorio es algo mucho más complejo, pues, hay tres aspectos en el mismo: territorio natural (naturaleza virgen), territorio intervenido o equipado (infraestructura, transporte) y territorio organizado (sistemas sociales, de transporte, la comunidad) (Boisier: 7: 1999)

La complejidad aludida se presenta al considerar el territorio como un sistema abierto y con múltiples intercambios con su entorno ya sea éste regional, nacional o internacional. La presión de estos factores asigna a los territorios organizados un importante rol como sujetos de los procesos de crecimiento y desarrollo, y no sólo como meros receptores del mapeamiento territorial de los impactos de las políticas públicas o de la lógica de las fuerzas del mercado (citado por Lira: 22: 2003). El territorio es entonces un actor o sujeto organizado, que consciente de sus potenciales y limitaciones actúa apegado a su identidad territorial en búsqueda del desarrollo.

Con estas características ya mencionadas, se define el territorio como: todo aquello que se encuentra en un espacio geográfico con dimensiones económicas, sociales y culturales determinadas y está sujeto a su gestión, además del proceso subjetivo de concientización de la población de formar parte de un territorio (Hevia: 18; 2003). O según González ya citado (2004; 7) el territorio es “una red de actores sociales, que se caracterizan por un sistema de relaciones institucionales, económicas, sociales, políticas y legales que logra territorializar un espacio de vida particular”.

Así el enfoque territorial del desarrollo tiene dos elementos claves: por una parte, el potencial de desarrollo de un territorio no se encuentra predeterminado, es decir, no sólo se considera la disponibilidad de recursos naturales; sino, que el territorio entendido como sujeto colectivo es factible de construirse. En la actualidad el territorio se concibe como un ámbito de construcción de recursos que se estructura mediante las relaciones que se establecen entre los seres humanos y de éstos con su entorno (Morales: 3: 1998). Uno de estos recursos estratégicos es la densidad y calidad de organizaciones existentes en el territorio.

Por otra parte, el enfoque territorial del desarrollo es por definición de carácter endógeno. Este concepto se define como “la capacidad de intervención de los sujetos sociales e institucionales que actúan en un territorio para la defensa de sus intereses y depende del tipo de liderazgo que se ejerza y de la habilidad de los actores para impulsar el desarrollo” (González; 2004; 11).

El desarrollo territorial para ser endógeno tiene que cumplir con ciertas condiciones que Boisier (1997; 11) plantea: en el plano político, la creciente capacidad regional para tomar las decisiones relevantes en relación a diferentes

opciones de desarrollo diferentes estilos de desarrollo; en lo económico, la apropiación y reinversión regional de parte del excedente a fin de diversificar la economía regional; en lo científico-tecnológico, la capacidad interna de un sistema –en este de un territorio organizado—para generar sus propios impulsos tecnológicos de cambio; y en la cultura, una suerte de matriz generadora de la identidad socio territorial. Esto no ofrece elementos básicos para determinar si en un territorio se da un desarrollo local endógeno o simplemente el desarrollo local impulsado por factores exógenos.

Por otra parte, dado el carácter agrícola del sistema productivo de Almolonga el enfoque de desarrollo territorial rural ayuda a comprender la dinámica del mismo. Así ese enfoque es “un proceso de transformación productiva e institucional en un espacio rural determinado, cuyo fin es reducir la pobreza rural. La transformación productiva tiene el propósito de articular competitiva y sustentablemente a la economía del territorio a mercados dinámicos. El desarrollo institucional tiene los propósitos de estimular y facilitar la interacción y la concertación de los actores locales entre sí y entre ellos y los agentes externos relevantes y de incrementar las oportunidades para que la población pobre participe del proceso y de sus beneficios” (Schejtman, Alexander y Berdegué, Julio A.; 32-33; 2003)

De la definición anterior, se enfatiza la transformación productiva e institucional como dos factores claves para el desarrollo territorial. El primer aspecto porque actualmente a esto conlleva a considerar los requerimientos de competitividad de los territorios ante empresas y otros territorios en el marco actual de globalización y de tratados de libre comercio; por otra parte, la transformación institucional porque constituye un aspecto central en los recientes enfoques de desarrollo y más en el enfoque territorial.

Considerando los elementos anteriores del enfoque territorial, la gestión del desarrollo local/regional vía políticas y programas o proyectos es compleja y adquiere nuevas connotaciones. Actualmente las políticas nacionales o sectoriales del gobierno central, y de otros organismos privados y de cooperación internacional, son insuficientes y no se adaptan a los requerimientos/potenciales de desarrollo con que cuentan los territorios. Se necesitan nuevos roles y nuevas formas, procedimientos e instrumentos. Se espera que los actores locales, el gobierno central y sus entidades públicas vía la descentralización, la participación ciudadana y las políticas públicas puedan aportar a esta nueva visión de desarrollo.

Como se verá en los siguientes apartados, varios de los incisos arriba planteados se concretan en la realidad de Almolonga con especificaciones propias del lugar. Pero desde ya puede adelantarse que Almolonga es un sistema productivo local parcialmente estructurado tal como lo plantea la teoría. Almolonga se ubica en un espacio geográfico determinado con población, recursos naturales y con relaciones sociales, económicas, culturales, etc., en sí es un territorio con trayectoria e historia.

2.2 BREVE HISTORIA SOCIOPRODUCTIVA

En 1,689 se afirmaba que la gente de Almolonga producía y/o comerciaba con trigo, maíz, lana, que labraban sayales, jergas, arcas y baúles. En 1,690 Fuentes y Guzmán dice: "...consta la vecindad de este pueblo, según la regulación eclesiástica de 463 vecinos, y de 1,752 habitantes: es población abastecida de buenos mantenimientos, abundantes en granos, aves y 87 hortalizas. En 1763, Gregorio Lizarrabal y Anssola describe a la gente de Almolonga como: "indios, comerciantes de pan, cerdones y cacao en la provincia de San Antonio Suchitepéquez, abastecían a Quetzaltenango, Chiapas, Nueva España".

Según testimonio de varios ancianos almolongueños, el estadounidense, misionero Eugene Mcbath, introdujo semilla certificada de su país, alrededor de 1944/1945. De acuerdo con estos informes, los primeros cultivos habrían sido el Repollo y la Zanahoria (pocos años después se introdujeron el nabo y la remolacha) El norteamericano incentivó a los vecinos a producir las hortalizas que el mismo habría de comprar y comercializar posteriormente³ También es posible, por otra parte, que apareciera semilla traída del extranjero en establecimiento comercial de la ciudad de Quetzaltenango.

Como lo dejó entrever la información proporcionada por un miembro de la cooperativa "la Llave de Almolonga". Incluso se ha mencionado que la semilla de papa llegó de Chimaltenango y la de cebolla de Sololá en algún momento después de 1930. Esta verdura fue exportada, o por lo menos llegó a la capital y a otros mercados.

Con la llegada del gobierno de Arévalo en 1945, se abre posibilidades de crecimiento económico para Almolonga el permitirse una mayor movilidad para el comercio. La expansión y diversificación del cultivo de hortalizas crea más oportunidades de venta, especialmente a lugares como México, Salvador, honduras y Costa Rica.

Los caminos hacen posible el uso de vehículos de carga para transportar en mayor escala, por lo que también aparecen en esta década los primeros camiones. Por información de algunos ancianos como informantes claves nos mencionaban que transportistas provenientes de Quetzaltenango, llegaban a comprar la verdura y la distribuían a otras áreas.

Las hortalizas producidas con semilla importada empezaron a demandar el uso de abono químico y pesticidas, según las propias informaciones de productores del lugar. De acuerdo con información proporcionada a personal de CENDEC (Centro de Estudios Cooperativo), en 1950 se utiliza por primera vez el fungicida denominado comúnmente COBRE⁴, datos que coinciden con lo afirmado por otras

³ En la versión de un informante, el extranjero tomó tal iniciativa para llevar hortalizas a los Estados Unidos, donde, a raíz de la guerra, éstas escaseaban.

⁴ Cupravit Ocoxicloruro de cobre, CENDEC/comisión.../ CARITAS.

personas del lugar sobre la fecha aproximada de introducción de biocida. También hay testimonios sobre el uso de Gamexan⁵ Insecticida órgano clorado, desde postrimerías de la segunda guerra mundial. El primer abono químico fue la Urea.

Es así como los agroquímicos entran a formar parte de los requerimientos agrícolas para el cultivo de hortalizas, con entrevista con Don Juan Siquiná de 63 años mencionaba que “pues anteriormente no existían problemas de plagas (con la excepción de la palomilla) y sólo se utilizaba estiércol y broza para fertilizar el suelo.

En la década del 50 empiezan a consolidarse las exportaciones regionales de hortalizas, la generación en el uso de agroquímicos y el desarrollo de un incipiente proceso de acumulación. Estos últimos se manifestó más claramente en el hecho de que ya algunos almolongueños adquirieron sus propios vehículos, rompiendo con ello vínculo que los ataba a los ladinos de Quetzaltenango e iniciando el control de sus propias rutas y mercados.

Por entrevista con 7 ancianos de la comunidad de Almolonga explicaban “que a partir de los años de 1950 los almolongueños empezamos a transportar productos con paisanos. Los transportistas establecían rutas, mercados, contactos, con el comercio local e internacional, etc., de modo que poco llegan a dominar toda la cadena de comercialización. Los primeros propietarios de vehículos de carga pesada se ven aun más favorecidos con la formación del Mercado Común Centro Americano”.

Es posible que la expansión de la frontera agrícola en la costa sur durante este periodo haya contribuido en cierta medida a fortalecer este proceso. Por un lado hubo más oportunidad para arrendar parcelas en las cuales sembrar maíz, dejando tierra del Valle disponible para la siembra de hortalizas; y por otro, se incursionó poco a poco en nuevos mercados para la hortalizas del Altiplano.

El día de plaza también iba adquiriendo mayor importancia. Primero, se constituye en centro de acopio para toda la producción local. Segundo, es el lugar donde se maneja la compra-venta al por mayor y los precios del cial. Tercero, se sirve como punto de plaza se realiza todos los días, incluso el domingo, manteniendo las funciones descritas.

Con el tiempo, Almolonga también se transforma en fuente de empleo y por lo tanto como un foco atrayente de mano de obra. Al optimizar al máximo el uso del suelo (de tres a cuatro ciclos agrícolas por año), combinado con una periodización racional que aprovecha los mejores momentos de oferta en el mercado (por ejemplo, cosechar papa cuando en ningún otro lugar la hay), se logra establecer una producción de tiempo completo.

⁵ Hexacloro ciclohexano. Oscar Castañeda, HELVETAS, comunicación personal, marzo 1993-

2.3 COMPONENTES DEL DESARROLLO TERRITORIAL

El desarrollo territorial tiene dos componentes por una parte los sistemas productivos locales⁶ (SPL) y, por otra, la política local (PL). Para la presente investigación será útil definir lo que es un sistema productivo local, sus elementos y la forma de interacción entre ellos, puesto que con ello contrastaremos la estructura y dinámica del sistema productivo de Almolonga.

Según Negrín Barroso. (Et. Al) los sistemas productivos locales tienen las siguientes características:

- a) Espacio geográfico definido, caracterizado por la localización de un número considerable de empresas que están involucradas en varias fases y líneas de fabricación de un producto homogéneo.
- b) Predominan un número elevado de pequeñas y medianas empresas (PYME's), que realizan diversas fases de un proceso productivo.
- c) La organización y el liderazgo de estas empresas, de carácter familiar, están unidas por una división articulada de especialización. Cada grupo de empresas se especializa en una o varias fases del proceso productivo o en servicios complementarios a la producción.
- d) El conjunto de PYME's es capaz de alcanzar economías de escala similares a las de las grandes empresas, ya que las inversiones en equipos sofisticados se pueden mantener en servicio permanentemente para satisfacer las necesidades de todos los miembros del sistema.
- e) Las economías externas derivan de la especialización, originada por la división del trabajo entre empresas. La existencia de numerosas unidades de fabricación es consecuencia de la desintegración vertical y horizontal del sistema y depende del entramado de interdependencia establecida, que presenta la estructura productiva y socio cultural.
- f) Se perciben o conceptualizan como un todo económico y social, en el cual se produce una continua interacción entre la actividad económica, cultural y social.
- g) Se generan relaciones entre la esfera económica, política y social y el funcionamiento de cada una de ellas está condicionada por la organización del comportamiento de las otras. Por tanto, los aspectos institucionales y sociales son importantes para el funcionamiento del sistema.

⁶ También llamados Sistemas Productivos Territoriales (SPT).

- h) Existen estrechas relaciones interempresariales, que propician la aparición de economía de red y actúan como vehículo de difusión de las innovaciones.
- i) Las empresas, las organizaciones y las instituciones locales forman parte de entornos que tienen capacidad de conocer, aprender y de actuar, los que les convierte en una especie de “cerebro” de la dinámica de una economía local.

De las características señaladas arriba, se extrae que para el análisis de los sistemas productivos locales debe abordarse variables como cooperación, competencia, innovación, aprendizaje, economías externas e internas, entorno innovador, etc. A continuación se describen y caracteriza a los elementos del sistema productivo local de Almolonga.

2.4 SUJETOS ECONÓMICOS

La producción de verduras en el Municipio de Almolonga, está conformado por varios sujetos económicos y se han especializado en diferentes roles del proceso productivo y que son micro y pequeñas empresas en su mayoría de carácter familiar, y juegan una función determinado en el sistema. Así hay productores, comerciantes, transportistas, talleres de Mecánica, tiendas de insumos agrícolas (ver mapa 1 ubicación de las unidades productivas). A la vez, el sistema se complementa con trabajadores migrantes, cooperativa, entidades financieras y gobierno Municipal.

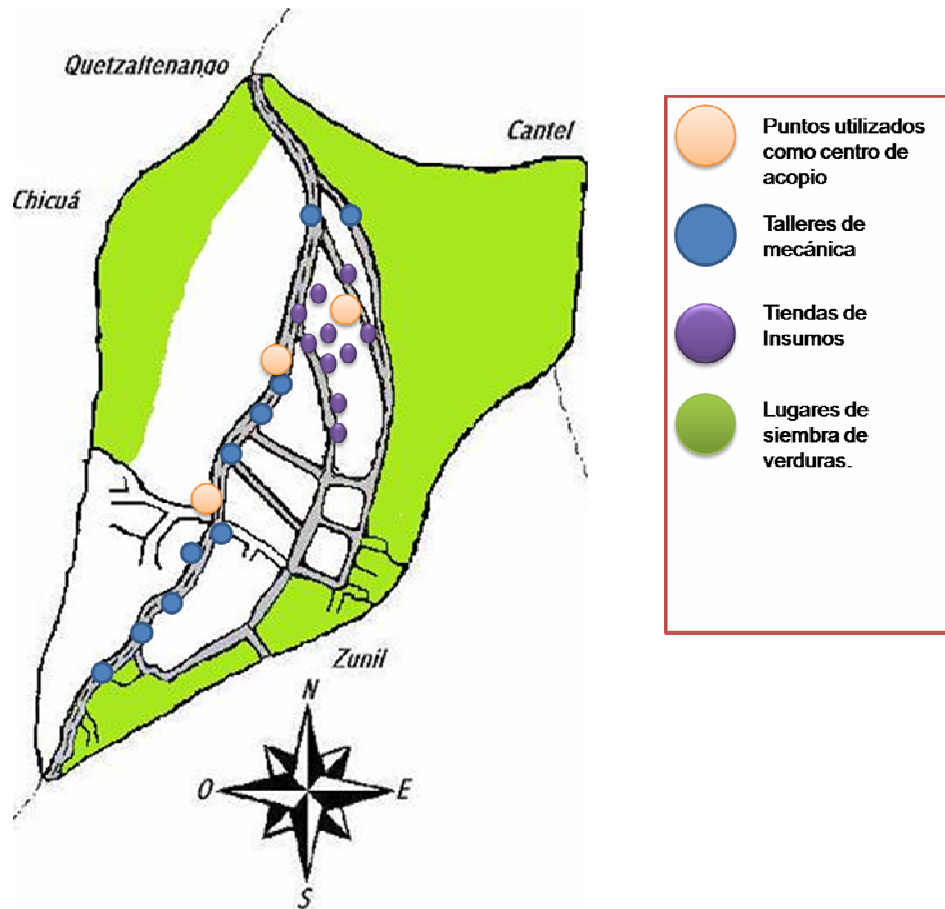
2.5 PRODUCTORES DE ALMOLONGA

Según el Censo Agropecuario 2003 del Instituto Nacional de Estadística, la cantidad de productores individuales es de 1,227, de los cuales el 96% son hombres y el resto mujeres; se involucran en la producción personas de todas edades; todos son originarios del municipio; según Censo Agropecuario 2003, el 59% son alfabetos, de los cuales el 85% han cursado la primaria y el resto en otros niveles educativos, mientras el 41% son analfabetas; el 82% se dedica solo a la agricultura y el resto tiene otro trabajo; el 73% son evangélicos y el 27% católicos.

Los productores constituyen la población del municipio de Almolonga, que se dedica a la siembra y cosecha de verduras, y constituyen la parte productiva del sistema, los cuales combinan los insumos necesarios para lograr los productos requeridos.

La producción agrícola en el municipio está conformado por una gran variedad de productos, pero en cuanto a producción sobresalen las verduras: cebolla, culantro, lechuga, papa, rábano, repollo, brócoli, coliflor, repollo y zanahoria; también se siembra maíz en diferentes variedades, pero en menor cantidad a las verduras (ver gráfica 1).

MAPA No. 1 UBICACIÓN DE LAS UNIDADES PRODUCTIVAS EN EL SISTEMA ECONÓMICO LOCAL



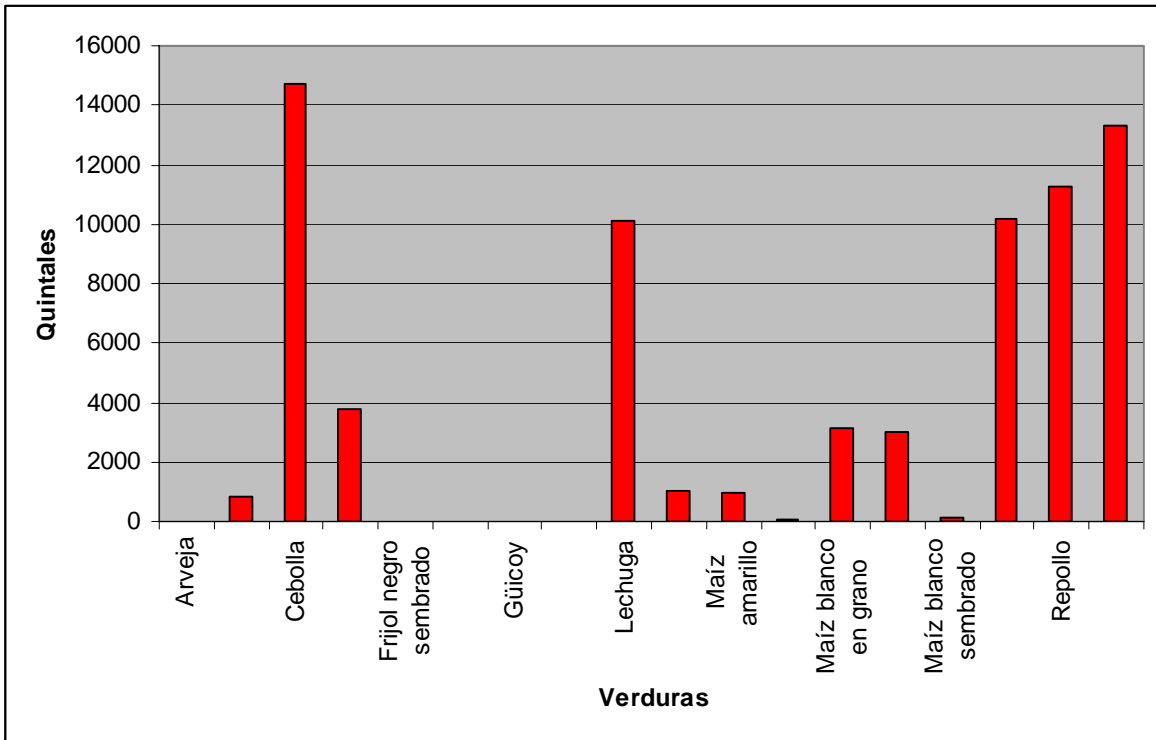
Fuente: Elaboración propia

2.5.1 Tenencia de la Tierra

Para la producción de verduras se hace necesario el factor: tierra que por su naturaleza es estático y que no se puede agrandar ni producir; lo cual según las circunstancias, pueden convertirse en una ventaja o desventaja para los productores.

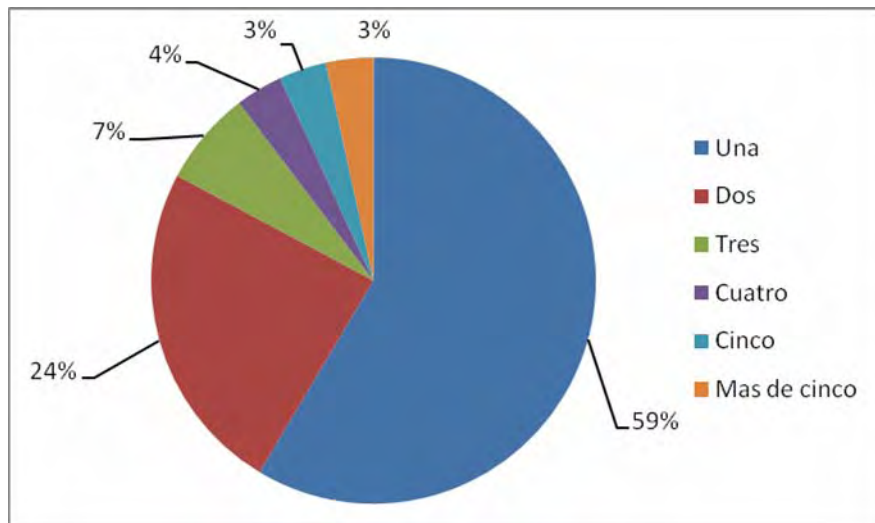
En el municipio de Almolonga se está experimentando una atomización de la tierra, debido a lo pequeñas que son las parcelas con que cuentan los productores, las cuales oscilan en la mayoría entre una y dos, lo que ha sido consecuencia de la partición que han sufrido la tierra al heredarlas el padre a los hijos (ver gráfica 2 y 3).

**GRAFICA No.1
VERDURAS PRODUCIDAS EN EL MUNICIPIO DE ALMOLONGA
(QUINTALES)**



Fuente: Censo Agropecuario 2003.

**GRAFICA No. 2
TENENCIA DE PARCELAS DE LOS PRODUCTORES DE ALMOLONGA**



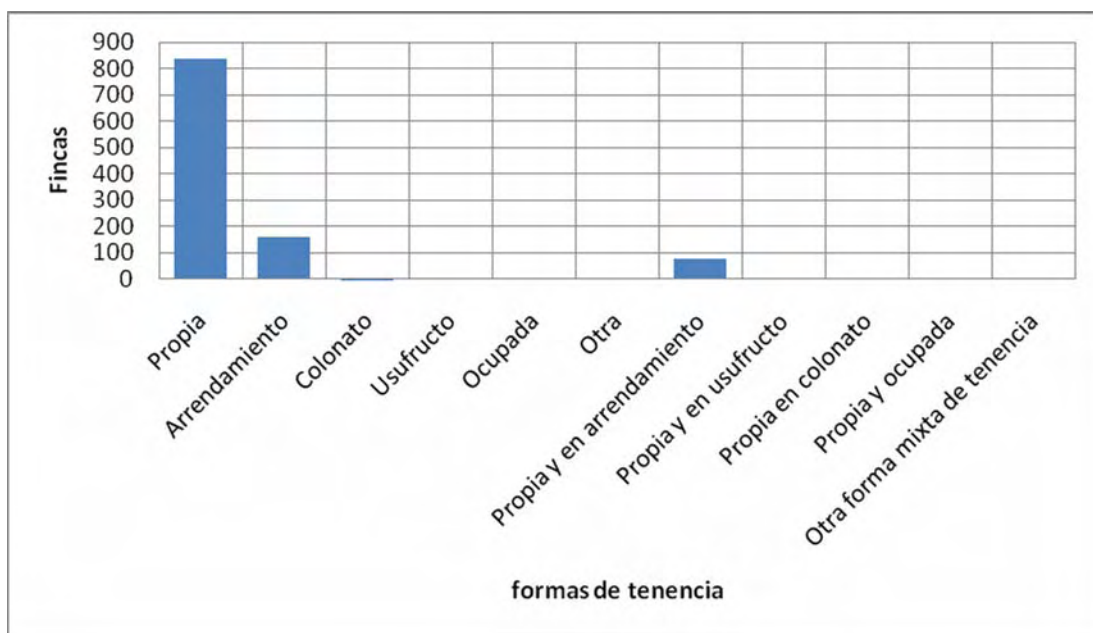
Fuente: Censo Agropecuario 2003.

Debido a la escasez del recurso tierra y la demanda que se hace del mismo, el precio en el municipio de Almolonga alcanza un nivel superior, en términos relativos, a otras áreas del altiplano, el arrendamiento de una cuerda de terreno oscila entre los Q.1,000.00 a 3,000 por año, mientras esta misma tierra puede ser arrendada en otro lugar a Q.400.00 por año.

El precio de una cuerda de la mejor calidad puede alcanzar el precio de Q.300,000.00; sin embargo, es importante señalar que pocos están dispuestos a vender la tierra que poseen, lo cual harían por circunstancias económicas muy necesarias o indispensables, también hay población que no posee tierra, lo cual hace que la obtengan por medio del arrendamiento o vendan su fuerza de trabajo o ambas cosas.

La poca tierra para producir ha provocado que se compre o arriende tierra en el municipio, pero principalmente fuera del mismo, en lugares como: Quetzaltenango, la Esperanza, San Juan Ostuncalco, Salcajá, en el departamento de Quetzaltenango y en Totonicapán y san Cristóbal del departamento de Totonicapán.

GRAFICA No. 3
FORMAS DE TENENCIA SIMPLE Y MIXTA DE LA TIERRA



Fuente: Censo Agropecuario 2003.

Para la búsqueda de tierra, esta debe ser plana o con leve pendiente y que tengan acceso a agua y en muchos casos se contratan mano de obra de la localidad, sin dejar de supervisar todo el proceso, por lo general, viajan a estos lugares, pero no se establecen permanentemente allí, se abandona el lugar de trabajo entre las 3 a 5 de la tarde, para luego regresar al municipio de Almolonga.

Para la realización de las actividades productivas, se recurre a trabajadores migrantes, la colaboración de la familia, compra de insumos en las tiendas de la localidad y la interrelación con los demás sujetos económicos del sistema.

2.5.2 Proceso de la producción de verduras

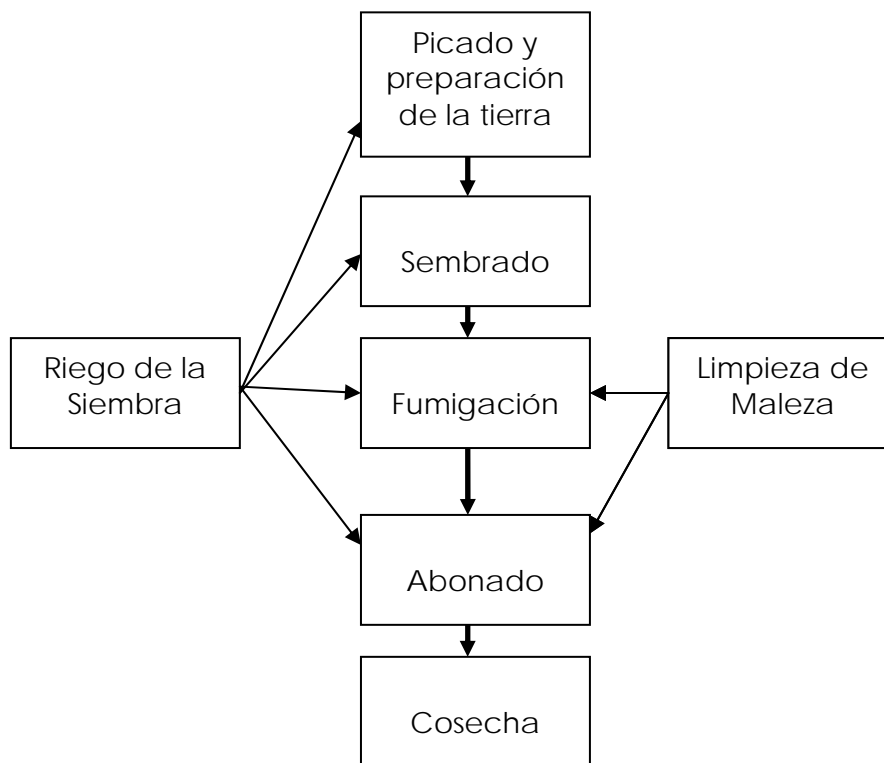
La producción de verduras se realiza a través de varios procesos, que son necesarios para la obtención de los productos finales, lo cual ha definido roles productivos que se deben desempeñar, por parte de los productores y trabajadores que se utilizan en la realización de determinadas tareas, las cuales se describen a continuación:

- *Picado o Preparación de la Tierra:* es la primera actividad que se realiza y consiste en remover la tierra procurando que está quede bien picada y apta para la siembra, luego se procede a enterrar los desechos que han quedado de la cosecha anterior, juntamente con broza y se revuelven en la tierra picada, con la finalidad de darle fertilidad a la tierra y la preparación de la tierra para el siguiente proceso.
- *Sembrado:* preparada la tierra se procede a la siembra, lo cual consiste en aplicar las semillas en la tierra, las cuales se adquieren en sobres y las distribuyen las tiendas locales. Este proceso también se puede hacer con almácigos y pilones que solo se trasplantan hacia la tierra en donde se desea sembrar.
- *Riego de Verduras:* se realiza durante todo el proceso productivo y consiste en irrigar agua de forma continua a las verduras, lo cual se puede hacer de forma manual a través de agua que corre en los límites de los terrenos y con una pala se irriga las verduras, otra forma de hacerlos es a través de la extracción de agua en pozos con bombas mecánicas y se hace el riego de forma manual con manguera y también con mini riegos de manera automatizada.
- *Fumigación:* cuando las verduras están en su proceso de crecimiento y desarrollo, pueden ser atacadas por plagas, por tanto se debe fumigar con agroquímicos, por un lado para prevenir y por otro para cuando ya se tiene este problema y se quieren eliminar las plagas.
- *Abonado:* consiste en abonar las verduras para que puedan cumplir con su ciclo de vida y por tanto puedan tener un tamaño óptimo y la calidad que se requieren en estos productos, principalmente se utilizan abonos químicos para realizar estas tareas, aunque se combinan con insumos orgánicos, como la broza que se le aplica al terreno en la preparación de la tierra.
- *Limpia de Maleza:* durante el proceso productivo de las verduras, los terrenos se ven afectados por hierbas que pueden obstaculizar el desarrollo óptimo de

las verduras, por lo cual se debe hacer la limpieza continua del terreno y consiste en arrancar estas hierbas para dejar limpio el terreno de malezas.

- *Cosecha*: cuando se ha alcanzado la culminación del ciclo productivo de las verduras, estas se encuentran listas para el consumo y consiste en arrancar las verduras de la tierra y dependiendo del tipo de producto este debe lavarse para limpiarlo de residuos de tierra y luego se procede a empacarlo en cajas, bolsas y redes, luego se traslada al mercado para su distribución y venta.

FLUJOGRAMA No.1 PROCESOS PARA LA PRODUCCIÓN DE HORTALIZAS



Fuente: Elaboración propia con base en trabajo de campo.

La dinámica productiva que han adoptado los productores, permite la siembra y cosecha de múltiples productos agrícolas y representa la oferta que se ofrece en diferentes mercados a nivel nacional e internacional, cuyo ciclo de producción es de 4 meses, por lo cual se realizan 3 cosechas al año.

Las verduras que se siembran, están determinados por condiciones climáticas y de mercado que determinan el precio, lo cual influye para continuar o dejar de

producir determinados productos, los cuales son: Papa, Cebolla, Apio, Rábano, Brócoli, Espinacas, Lechuga, Culantro, Repollo, Zanahoria y maíz.

2.5.3 Innovación en la producción

Las herramientas e insumos que se utilizan en el proceso productivo, se han transformando durante el tiempo, pero estos cambios se han gestado por la propia dinámica económica local y no han sido intencionadas como parte de políticas locales o nacionales que impulsen la innovación en la producción agrícola.

2.5.4 Semillas

En años atrás los productores adquirían las semillas por libra y luego ellos las preparaban para la siembra y se utilizaban abonos orgánicos; en el transcurso del tiempo se sustituyó por las semillas que se venden preparadas en sobres y que se pueden adquirir en las tiendas de insumos en diferentes marcas y variedades.

La utilización de semillas ya preparadas, por un lado ha mejorado los tiempos de crecimiento de las verduras y el tamaño de la misma, por otro lado ha creado una dependencia en la compra de las mismas ya que hay que anotar, que con estos productos, al momento de la cosecha de las verduras no se generan semillas, por lo cual siempre se tiene que estar comprando la semilla en cada cosecha.

Las semillas son producidas por diferentes casas productoras de agroquímicos a nivel nacional y solamente se distribuyen a través de las tiendas de insumos que se establecen en el municipio, por lo cual los productores tienen la dificultad de no crear sus propias semillas.

2.5.5 Abonos

Los abonos que se utilizan en la producción de verduras son principalmente abonos de derivados químicos los cuales son producidos por empresas agroquímicas a nivel nacional y se pueden adquirir en las tiendas de insumos del municipio.

Los productores al utilizar los abonos químicos en todos los procesos productivos, han tenido como efecto la disminución de la fertilidad de la tierra, lo cual se ha tratado de contrarrestar con la utilización de abonos orgánicos (ver fotografía 2), el cual se utiliza principalmente en la fase de preparación de la tierra a base de broza y estiércol de animales.

FOTOGRAFIA No. 2 ABONO ORGÁNICO



Fuente: trabajo de campo

2.5.6 Herramientas

En el caso de las herramientas: azadón y pala, siguen siendo las mismas y no han tenido ningún cambio, en la actualidad se han introducido el uso de ganchos, los cuales se utilizan para quitar la tierra de alrededor de las verduras, para que al momento que se riega las mismas pueda penetra el agua y también se utilizan para la cosecha de las verduras.

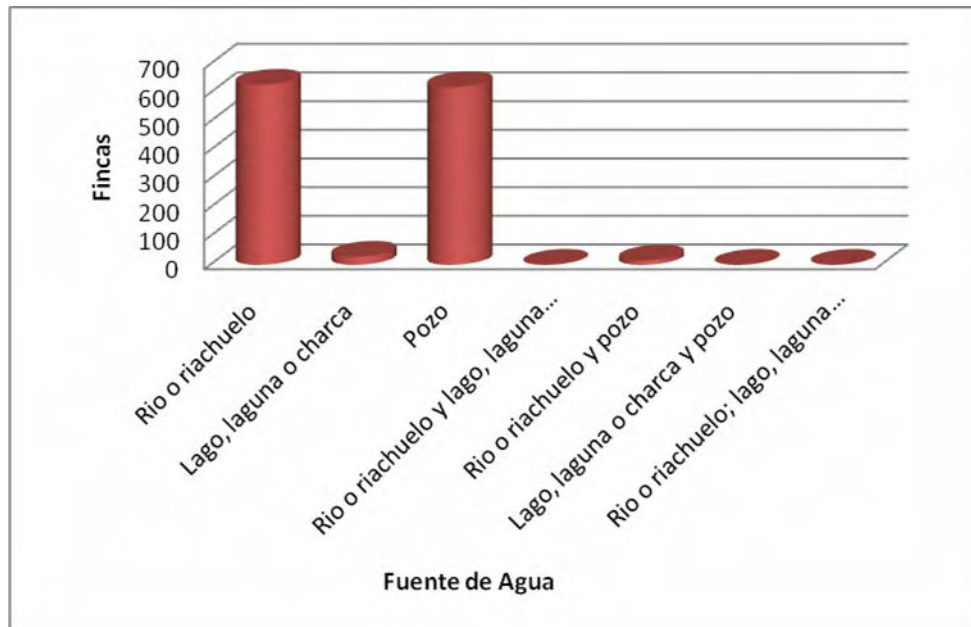
Debido al tamaño reducido de las parcelas de los productores, se imposibilita la utilización de maquinaria agrícola y también esto determinado por los procesos que se llevan a cabo para la producción de verduras, por lo cual se utiliza principalmente la fuerza humana en todos los procesos y hay escasa utilización de tecnología agrícola en relación a las herramientas.

2.5.7 Riego

Para la realización del riego de las verduras, se hace a través de diferentes fuentes de agua que existen en el territorio: con agua de riachuelos y pozos perforados; lo cual ha facilitado este vital insumo para la producción de verduras en el municipio (ver gráfica 4).

La existencia de nacimientos de agua, tiene como efecto que el agua corra a través de las parcelas de los productores, lo cual facilita su canalización hacia los terrenos, ya sea a través de zanjas que se perforan en las parcelas o por medio de la absorción de la misma con mangueras o tubería.

GRAFICA No. 4
FUENTES DE AGUA PARA RIEGO DE VERDURAS, MUNICIPIO DE
ALMOLONGA



Fuente: Censo Agropecuario 2003.

En la actualidad aún se utiliza la irrigación de las parcelas por medio de la canalización del agua de riachuelos que corren por algunos sectores, por tanto se hace el riego con la ayuda de la pala se hace de forma manual, pero esta práctica se está modificando principalmente provocado por la escasez de agua.

La disminución de nacimientos que riegan el agua hacia los terrenos, la captación de otros para agua entubada domiciliar y la desaparición de nacimientos por la deforestación, ha provocado la escasez de agua en la mayor parte de las parcelas que se utilizan para la siembra de verduras, aunque otras por su ubicación geográfica aun goce de este beneficio

Esto ha provocado que los productores vayan creando nuevas formas de captación de agua, una de ellas es a través de la perforación de pozos en los terrenos, utilizando motores eléctricos para extraer el agua y de forma manual se riegan los terrenos con manguera; la otra manera es por medio de mini riegos de forma automatizada (ver fotografías 3 y 4).

FOTOGRAFIA No. 3
POZOS PARA RIEGO DE VERDURAS



Fuente: Trabajo de campo.

FOTOGRAFIA No. 4
MINIRIEGOS PARA REGAR VERDURAS



Fuente: Trabajo de campo.

2.6 COMERCIANTES

De las entrevistas realizadas a los comerciantes el 90% son hombres y el resto mujeres; el 95% son del municipio y el resto de otros municipios; el 100% son evangélicos; el 30% no sabe leer ni escribir y el 70% solo ha cursado la primaria; y todos hablan español y Quiche.

Los comerciantes son el grupo social que se encarga de la distribución y venta de los productos a nivel regional, nacional e internacional y han surgido en el sistema productivo de Almolonga, como parte de la dinámica del territorio y se manifiestan en dos modalidades: comerciantes que le compran al productor y venden sus productos al consumir final y comerciantes intermediarios que le compran al productor pero le venden a otros comerciantes.

El 90% de los comerciantes son del municipio pero también proceden de otros municipios: Zunil, San Juan Ostuncalco, Concepción Chiquirichapa y extranjeros: El Salvador; al lado de sus actividades comerciales, también pueden ser productores y/o transportistas y desempeñan varios roles productivos, porque pueden ser comerciantes y transportistas a la vez o comerciantes y productores.

Los comerciantes se dirigen a distintos puntos del país y al exterior, por lo cual hay comerciante que venden en mercados regionales, nacionales y hacia el exterior. Los comerciantes regionales venden en plazas de mercados de municipios circunvecinos y son principalmente las mujeres comerciante; los comerciantes que venden en mercados nacionales abarcan los diferentes puntos del país, mientras los que se dirigen hacia el exterior lo hacen en Centroamérica y sur de México.

Los comerciantes utilizan mayormente la plaza de mercado del municipio, como espacio de encuentro con los productores, para observar los productos en cuanto a la calidad y convenir los precios de los mismos y/o también van a las parcelas y comprar los productos y luego trasladarlos a los camiones.

Se puede encontrar a diario comerciantes que buscan a productores para comprarles sus productos en el mercado, una vez comprado los mismos, se contrata a trabajadores migrantes que se ubican en puntos específicos, para que trasladen los productos hacia el camión, lo cual se puede hacer en 6 horas y aunque se hace todos los días, los días de mayor comercialización son martes y viernes.

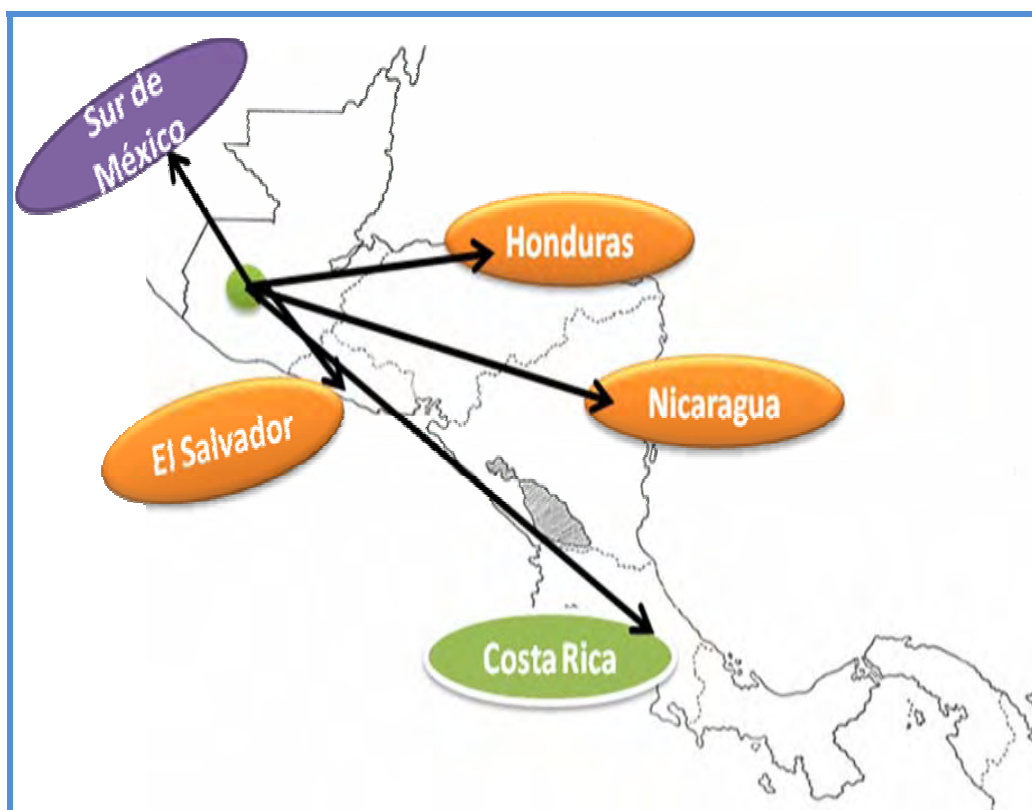
Otra modalidad es comprar las verduras y convenir con los productores para que lleven los productos en pick up hasta los puntos usados como centros de acopio y luego se trasladan hacia los camiones, en esta modalidad se conviene de manera anticipada días antes de llevar la carga.

Los comerciantes hacen sus compras y carga de camiones, dos o tres veces por semana, dependiendo las distancias hacia donde dirigen las verduras, y los productos se pueden comprar por bultos o quintal, esto dependiendo del tipo de

verdura y se utilizan para el empaque de los productos bolsas de plástico, cajas de madera y costales de plástico.

Las verduras se distribuyen a varios puntos del país: Ciudad de Guatemala, Costa sur, Huehuetenango, San Marcos, Malacatán, Puerto Barrios, Peten, San Pedro Sacatepéquez, Mesilla y se exporta hacia: El Salvador, Honduras, Nicaragua, Costa Rica y Sur de México (ver mapa 2).

**MAPA NO. 2
COMERCIALIZACIÓN DE LAS VERDURAS DE ALMOLONGA**



Fuente: Trabajo de campo.

2.6.1 Canales de comercialización que utilizan los productores.

En la venta y compra de verduras, es el espacio de interrelación entre productores y comerciantes, que con el tiempo ha adoptado varias formas y se constituye en los canales de comercialización que utilizan los productores de verduras para la venta de los productos agrícolas. La dinámica del sistema productivo ha provocado nuevas expresiones comerciales, que están determinados por condiciones de mercado y la competencia territorial.

En las transacciones comerciales se utilizan tres formas para la venta de verduras, que utilizan productores y comerciantes; para lo cual se van construyendo nuevas formas en las relaciones comerciales, juntamente con formas ya conocidas para el encuentro entre estos sujetos económicos.

Para realizar las ventas, en primer lugar se utiliza la plaza de mercado del municipio como el vínculo para la oferta y demanda de verduras (ver fotografía 5), para ello el productor, después de haber efectuado el ciclo de siembra, procede a la cosecha y transporta los productos hacia el mercado, en donde los exhibe para que los comerciantes puedan observar la calidad de los mismos y sí les interesa se contactarán con el productor y entablarán un diálogo para el regateo en cuanto al precio de los productos.

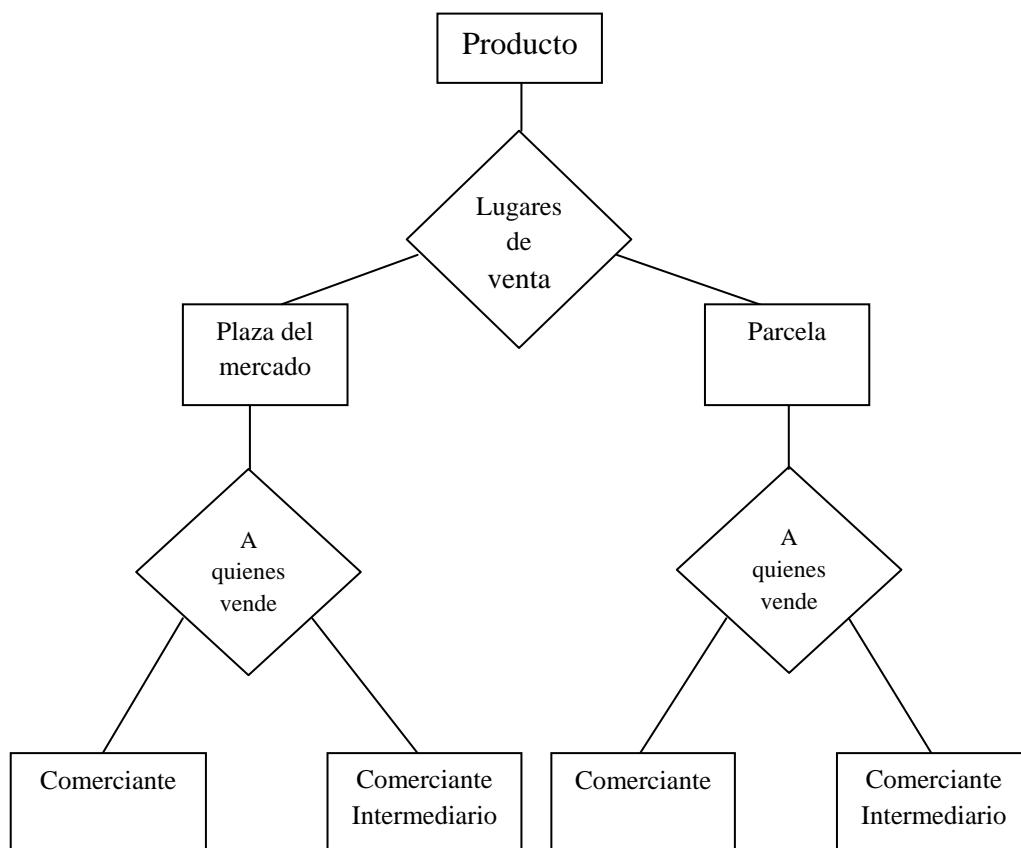
FOTOGRAFÍA No. 5 PLAZA DE MERCADO ALMOLONGA



Fuente: Trabajo de campo

La venta de verduras en la plaza de mercado del municipio, se realiza en las calles aledañas al mercado y la municipalidad, esto todos los días, aunque los martes y viernes sean los días de mayores transacciones comerciales, por lo cual se pueden observar comerciantes locales y regionales que buscan productos agrícolas para comerciar.

FLUJOGRAMA No. 2 CANALES DE COMERCIALIZACIÓN QUE UTILIZAN LOS PRODUCTORES DE HORTALIZAS EN ALMOLONGA



Fuente: Trabajo de campo

Otra forma de encuentro entre productor y comerciante, consiste en la observación de las verduras sembradas en los terrenos, que hace el comerciante, para verificar la calidad y si ya ha cumplido con el ciclo de cosecha los productos agrícolas, entonces se procede a contactar al productor para convenir que le venda las verduras (ver flujograma 2).

En esta modalidad las ventas de las verduras no se hace por la cantidad de productos, sino por la extensión territorial en donde están sembradas las verduras y el comerciante asume la realización de la cosecha, para ello contrata a trabajadores y luego transporta el producto hacia los puntos que se utilizan como centros de acopio en donde se cargan los camiones que transportará los productos hacia mercados nacionales y extranjeros.

La tercera modalidad, tiene las mismas características de las que hemos mencionado en párrafos anteriores, con la variante que las ventas se le hacen al

comerciante intermediario, quién no vende los productos al consumidor final, sino los traspasa a otro comerciante.

2.7 DIVISIÓN DEL TRABAJO

Las tareas para realizar los procesos productivos, implican el involucramiento de los miembros de la familia, trabajadores migrantes y trabajadores de la localidad; lo cual está permitiendo la especialización del recurso humano en los distintos procesos y configuración de las actividades laborales en la producción.

La especialización se realiza por procesos, pero por otro lado se genera por la condición de género, edad, y por la diferenciación de las actividades, por tanto cada uno de los sujetos que se involucra en el proceso productivo juega un rol laboral en actividades propias a su condición de trabajador o como miembro de la familia.

2.7.1 La familia y la mujer

El aprendizaje de las diferentes tareas en los procesos, se transmiten de generación a generación, utilizando como medio: la familia, esto se hace principalmente del padre hacia los hijos, desde la niñez; por lo tanto el padre de familia se constituye como el instructor y los niños como los aprendices de las tareas.

Los miembros de la familia, realizan principalmente los procesos de riego, fumigación, abonado y limpia de maleza y cosecha; aunque debemos de mencionar que puede haber familias que utilicen el trabajo de la familia para todos los procesos, pero en general la tendencia a la especialización esta jugado un papel determinante en la producción. Con la figura de los trabajadores migrantes que ofrecen sus servicios en la localidad, la familia empieza a jugar nuevos roles o a redefinir los que le toca desempeñar en la producción.

El productor siempre está presente en todos los procesos productivos, ya sea con su familia o trabajadores, porque es el encargado de la dirección de la producción, en el caso de los hijos comparten su tiempo entre las funciones productivas que desempeñan y el tiempo que utilizan para educación y la esposa tiene definido sus roles productivos.

La mujer es un elemento importante en el proceso productivo, porque además de atender las tareas del hogar, participa en la realización de las tareas productivas. En primer lugar, es la encargada en la preparación de alimentos para los trabajadores, ya que en la jornada de trabajo se les debe proporcionar almuerzo y alimentos (almuerzo y refacción) aunque hay que notar que los productores consideran que estas actividades de alimentación nos es un trabajo sino son quehaceres del hogar.

Por otro lado, la mujer se involucra principalmente en la cosecha de las verduras y es la encargada de realizar la clasificación de los productos, para luego ir al mercado a ofrecer las muestras de los productos a los comerciantes o lleva las verduras para venderlas en el mercado. Las mujeres también se desempeñan como comerciantes regionales y se les puede encontrar vendiendo en las plazas de los municipios cercanos a Almolonga: Quetzaltenango, Zunil, Cantel, Salcajá, Olinstepeque, La Esperanza, San Mateo, San Andrés Xecul y San Cristóbal Totonicapán.

2.7.2 Trabajadores migrantes

El sistema ha generado oportunidades de empleo, las cuales están siendo aprovechadas por trabajadores migrantes que proceden de: Santa Clara la Laguna, Chicacao, Suchitepéquez, San Antonio Ilotenango, Quiché, Huehuetenango, Quiché, Costa Sur, San Juan Ostuncalco, Aguacatán, Cantel, Sololá, Chiantla y otros; los cuales han empezado a desempeñar funciones específicas para los productores, comerciantes y transportistas.

Los trabajadores son el 100% hombres de diferentes edades; han cursado principalmente grados de la primaria y también se encuentran trabajadores que no saben leer ni escribir y emigran de sus lugares de origen porque no encuentran trabajo en sus localidades (ver fotografía 6).

FOTOGRAFIA No. 6 CONTRATACIÓN DE TRABAJADORES MIGRANTES EN ALMOLONGA



Fuente: Trabajo de campo

En la producción se les contrata principalmente para la realizar las tareas que requieren mayor esfuerzo físico: picado y cosecha; la asignación de estos oficios también obedece a que los trabajadores no pueden realizar los otros procesos y también porque otras tareas por requerir menos tiempo, las realiza el productor y su familia.

En el caso del picado de la tierra, lo realizan en un promedio de 6 horas de forma manual con azadón en una parcela de media cuerda. Para realizar la cosecha, son contratados por el productor o el comerciante y sus funciones son el arrancado de las verduras, empackado y transportar los bultos que en pueden pesar entre 2 o 4 quintales desde la parcela hacia los pick up, para luego llevarlos hasta los puntos de acopio en donde nuevamente se debe descargar los bultos y trasladarlos al camión.

Los trabajadores migrantes, regularmente tienen dos puntos específicos en el municipio, en donde se encuentran a partir de las 4:00 a 17:00 horas, esperando ser contratados para desempeñar cualquier función y cobran su salario por tarea desempeñada y no por horario, lo cual les permite hacer varias tareas durante el día.

El salario que devengan oscila entre Q.75.00 a Q.100.00 al día y se les brinda refacción y almuerzo en las tareas que desempeñan en la producción: picado y cosecha; y en comparación con el salario mínimo para actividades agrícolas Q.47.00, estos trabajadores tienen un 59% y 112% mayor salario (según entrevistas con trabajadores migrantes).

2.7.3 Trabajadores locales

Los trabajadores de la localidad realizan tareas que no pueden hacer los trabajadores migrantes, principalmente se desempeñan en el proceso de siembra de las verduras ya que es una tarea que requiere experiencia, la cual se ha adquirido en la familia, estos trabajadores pueden ser propietarios de pequeñas parcelas.

El nivel de salario que devenga por realizar la siembra es de Q.100.00 que es mayor a lo que devenga un trabajador migrante y se le paga por tarea realizada y no por horario, por lo cual puede realizar varias tareas con diferentes productores durante el transcurso del día o combina el tiempo que dedican a la producción de su parcela y el que dedica a ser trabajador.

2.7.4 Proveedores (tiendas de insumos agrícolas)

La producción de verduras ha generado el establecimiento de tiendas de insumos, que se han especializado en la distribución y venta de insumos y herramientas, a las cuales acuden cotidianamente los productores, entablando relaciones económicas y de información, en la adquisición de insumos.

En el municipio se han establecido 10 tiendas de insumos (según trabajo de campo realizado), cuyos dueños en un 60% combinan sus actividades de venta de insumos con otras tales como: productor, comerciante y actividades comerciales no relacionadas con la producción de verduras; siendo negocios de tipo familiar en donde la esposa y los hijos participan en la administración de la tienda y un 40% de las tiendas utilizan trabajadores de manera eventual, principalmente para la descarga de los productos que venden.

Las tiendas ofrecen principalmente insumos para la agricultura, pero también lo combinan con la venta de insumos pecuarios, los productos que se encuentran en las tiendas son: semillas, insecticidas, fungicidas, abonos químicos y orgánicos, herramientas y concentrado para animales.

Las semillas se venden en sobres y representan las diferentes verduras que producen en el municipio: repollo, coliflor, brócoli, zanahoria, etc., en el caso de las herramientas la venta de: ganchos, palas y azadones y los abonos e insecticidas se distribuyen en diferentes marcas y formas de aplicación.

Estas tiendas desempeñan un papel de asesoría en el proceso productivo, debido a que el productor cuando le surgen problemas relacionados con la producción de verduras, acude a la tienda de insumo y le solicita ayuda al distribuidor, para que le aconseje en la problemática y esté a la vez le recomienda los insumos que le pueden ayudar.

Las tiendas desempeñan el papel de enlace entre el productor y las casas fabricantes de insumos, ya que se realizan reuniones de información de nuevos insumos, las cuales se organizan por los dueños de las tiendas y también se hacen asesorías esporádicas para conocer los problemas en la producción de verduras, también se llevan a cabo los denominados días de campo, que son actividades de observación de experiencias en la siembra y aplicación de insumos en otros municipios, realizado en coordinación entre casas fabricantes de insumos (agrequima y Bayer) y las tiendas.

Estas tiendas han extendido su área de influencia, porque actualmente sus clientes provienen de otros municipios tales como: Totonicapán, Cantel, Concepción Chiquirichapa, San Martín Sacatepéquez, Llano El Pinal, Huehuetenango, San Juan Ostuncalco, La Esperanza, Zunil, Quetzaltenango, Sololá y San Mateo; los cuales han sido atraídos, por la cantidad de tiendas y variedad de insumos que pueden localizar y por la información de nuevos insumos.

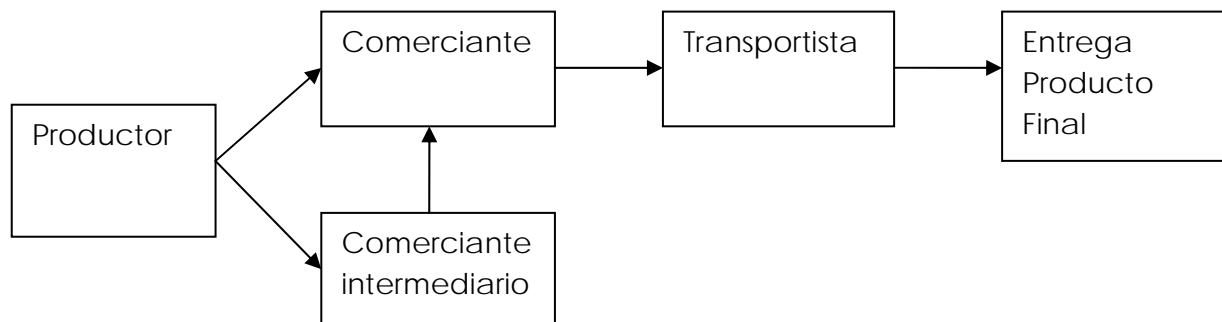
2.8 TRANSPORTISTAS

De los transportistas entrevistados el 100% son hombres; el 90% son originarios del municipio y el resto de otros municipios y del exterior: El Salvador; el 14% no sabe leer ni escribir, el 14% básico, 14% diversificado y el 56% primaria; y el 14% son católicos y 86% evangélicos.

Los transportistas son un elemento muy importante en el sistema productivo local, porque se han especializado en el traslado de las verduras, desde Almolonga hacia diferentes destinos en el país y al exterior. La forma en que desarrollan sus actividades, es a través de contratos que hacen con los comerciantes, quienes hacen uso de este servicio para el traslado de sus productos, por lo cual los transportistas se constituyen en empresas que prestan sus servicios a varios clientes (comerciantes), también hay comerciantes que cuentan con su propio camión y realizan fletes a otros comerciantes (ver Flujograma 3).

Los comerciantes contratan el servicio de fletes que ofrecen los transportistas para enviar sus productos, para ello el comerciante puede viajar junto al transportista o solo indica hacia donde se debe llevar los productos, es por ello que tanto transportistas como comerciantes, conocen las rutas para el comercio y la realización de trámites aduaneros cuando salen del país, lo cual constituye un elemento ventajoso al sistema ya que se conocen los mercados de demanda y como llegar hacia los mismos.

FLUJOGRAMA No. 3
SERVICIOS DE TRANSPORTE EN EL SISTEMA PRODUCTIVO
DE ALMOLONGA



Fuente: Trabajo de campo.

Los lugares de destino hacia donde viajan los transportistas están determinados por los mercados hacia donde envían sus productos los comerciantes, por tanto hay transportistas regionales, nacionales e internacionales que cubren diferentes puntos de país y hacia el exterior.

Para la realización de fletes regionales, que es el traslado de las verduras hacia las plazas de mercado de municipios circunvecinos, se utiliza el pick up, ya que las distancias son cortas y el tiempo de transporte desde Almolonga hacia estas plazas puede ser de una o dos horas y es utilizado principalmente por las mujeres comerciantes y comerciantes locales.

Para transportar las verduras a diferentes puntos del país, se utilizan principalmente camiones de carrocería, debido a las distancias y los tiempos entre

Almolonga y los mercados, un camión tiene la capacidad de llevar aproximadamente 200 quintales de diferentes clases de verduras (ver fotografía 7).

Para llegar hacia países del exterior, se utilizan camiones de carrocería, furgón y refrigerados, aunque debemos mencionar que los camiones refrigerados son muy pocos, porque de los 15 que salen a diario solo uno puede ser refrigerado, ya que estos no solo transportan verduras sino frutas que necesitan refrigeración y el volumen de carga es 200 quintales en cada camión.

FOTOGRAFIA No. 7 CARGA DE CAMIONES QUE TRANSPORTAN VERDURAS



Fuente: trabajo de campo.

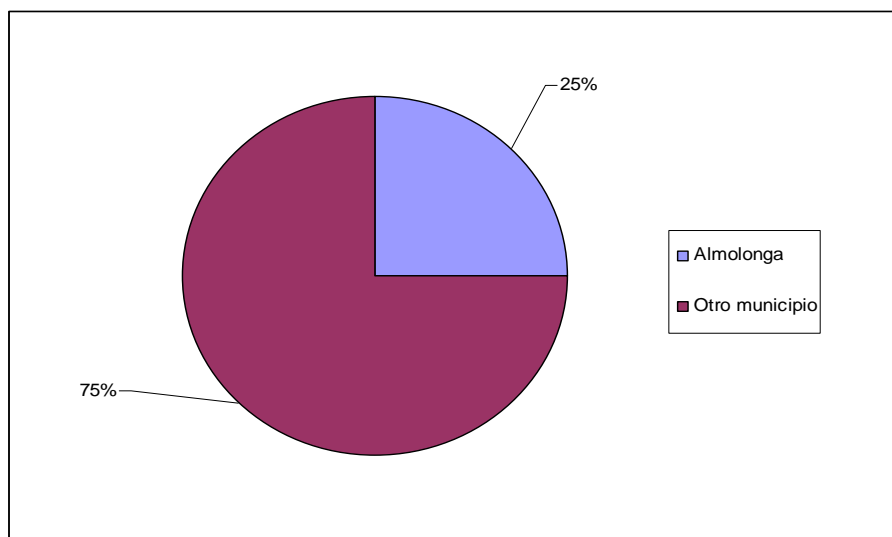
2.9 TALLERES DE MECÁNICA

La demanda de servicios para el mantenimiento de pick up y camiones, ha generado el establecimiento de talleres de mecánica, que prestan el servicio y reparación de estos vehículos, estableciéndose en los puntos de carga de los camiones y estratégicamente en la carretera principal del municipio y localmente interactúan con el transporte de verduras.

En el municipio se han establecido 11 talleres de mecánica y según el tamaño de los talleres, pueden estar atendidos solo por el dueño o contar con ayudantes, los cuales pueden ser 1 o 3 mecánicos y/o 1 o 3 aprendices; los mecánicos que atienden estos talleres el 25% son de Almolonga y el resto proceden de otros municipios: Cantel, Quetzaltenango, San Juan Ostuncalco (gráfica 5) (según

entrevistas a dueños de talleres); por lo cual solo alquilan el local en donde se ubican los talleres para ofrecer servicios mecánicos, pero no residen en el municipio.

GRAFICA No. 5 PROCEDENCIA DE LOS DUEÑOS DE TALLERES MECÁNICOS EN ALMOLONGA



Fuente: Elaboración propia con base en trabajo de campo.

Los servicios que prestan estos talleres están relacionados principalmente a servicios de mecánica automotriz en general, enderezado y pintura y electromecánica, atendiendo vehículos livianos: pick up y carros pequeños, vehículos pesados: camiones con carrocería y con furgón.

Los transportistas también pueden acudir a la cabecera departamental de Quetzaltenango en donde se ubican talleres de mecánica para realizar el servicio de los camiones y pick up, esto debido a la cercanía y a la especialización de los talleres que se ubican en este punto.

Los talleres de mecánica, atienden a clientes de la localidad, pero se ha extendido hacia clientes que llegan de otros municipios circunvecinos: Quetzaltenango, Cantel, Zunil, Salcajá y Totonicapán y los repuestos y accesorios que utilizan estos talleres, los deben de comprar principalmente en Quetzaltenango y no existen tiendas locales que ofrezcan repuestos y accesorios.

2.10 COMPETENCIA ENTRE PRODUCTORES

Los productores desempeñan sus tareas en el proceso productivo y en el sistema, de forma individual, lo cual ha generado competencia entre productores y de éstos con los demás sujetos económicos del sistema, lo que configura las relaciones económicas que se manifiestan en la economía local.

La competencia tiene varias manifestaciones, en primer lugar su impacto se refleja en los precios, él cual es fluctuante, debido a que se determinan por la oferta y demanda, lo que se genera por un lado por el volumen de verduras ofertadas, lo cual ha aumentado con la producción de verduras en otros municipios del país y esto a la vez ha restado el volumen de demanda ya que está siendo cubierta por la producción de otros municipios.

En el municipio la poca comunicación y cooperación entre los productores, también tiene efectos en la sobreproducción de las verduras, porque los productores cuando observan en el mercado que determinado producto tiene un mejor precio, entonces empiezan a sembrar este tipo de verduras y en el transcurso del tiempo, la mayoría de los productores tienen como oferta este producto, pensando en que obtendrán el mismo precio, pero al aumentar el volumen de oferta entonces empieza a bajar el precio, lo cual perjudica a todos los productores.

En el caso del precio del arrendamiento de tierras, se determina por la demanda que se hace de este recurso y debido a que la oferta es muy escasa, por la atomización de la tierra, es decir son muy pocas las parcelas que se arrienda, por tanto los productores compiten en la obtención de la tierra, esto provoca que un productor por obtener en arrendamiento una parcela puede ofrecer una renta mayor para que se la concedan, lo cual hace aumentar la renta de la tierra y este se convierte en el nuevo precio de arrendamiento para todos los productores, lo cual hace que aumente continuamente.

2.11 COMPETENCIA FACTOR PREDOMINANTE EN EL SISTEMA PRODUCTIVO LOCAL

En la literatura sobre sistemas productivos locales se hace referencia a dos características básicas de los sistemas productivos. Estas son que en el mismo sistema pueden coexistir tanto la competencia como la cooperación. La competencia va en “búsqueda de competitividad por parte de las empresas –y por tanto de la diferenciación-, y el otro, con la solidaridad entre agentes económicos que habitan en un mismo territorio y se presentan como actores de un mismo espacio local” (Azaís; 570)

En el caso particular del sistema productivo local de Almolonga, predominan las relaciones de competencia que se manifiesta principalmente en el sistema de precios local de compra-venta de hortalizas. Aunque también se observa en la renta de tierras, el costo del transporte, y en la misma modalidad de producción. La competencia se relaciona con el comportamiento individual de los productores, en el sistema productivo está muy arraigado. Los productores entrevistados manifestaban que “era difícil asociarse para la producción, ya la gente estaba acostumbrada a trabajar sola, de otra forma no funcionaría”.

Por las relaciones establecidas dentro del mismo sistema y entre las unidades (productores, comerciantes, transportistas, etc.) la competencia actúa como un

catalizador del propio sistema. La lógica es: como productor compito con otros por la disponibilidad de más tierras y mejor producto, el comerciante me paga más, el comerciante tiene mejor producto para comercializar y contratará más servicios de transporte y por consecuencia se reinvertirá más en el territorio y el ciclo se repetirá, beneficiándose todos los sujetos del sistema productivo.

Estas relaciones de competencia se manifiestan a nivel interno del sistema y desde el punto de vista de cada sujeto, pero desde una visión de totalidad del territorio y en forma automática muchas veces sin darse cuenta, el sistema productivo coopera y compite territorialmente. Podría pensarse que esto no es tan cierto, por el hecho de que los que prestan servicios de mecánica la mayoría (casi el 75%) no son del municipio. En este caso, la parte central del sistema lo constituyen los productores, comerciantes y transportistas y ellos si son de Almolonga. Por otra parte, estos servicios de mecánica aprovecharon las condiciones del territorio para localizarse en él.

Por otro lado, el sistema productivo (agrícola) de Almolonga tiene diferencias con los sistemas productivos de tipo industrial. Estos consisten en una red empresas pequeñas localizadas en un territorio, cada una de ellas se especializa en la producción de una parte del producto o productos. Puesto que en estos sistemas pueden estar dedicados a la producción de uno o dos productos. En el caso de Almolonga, cada productor con una estructura familiar se encarga de todo el proceso productivo; pero para vender su producto y recuperar su inversión necesitan y dependen de los otros sujetos del sistema: comerciantes, y transportistas principalmente.

Lo que en los sistemas productivos industriales se consideran parte de las economías externas, todos los servicios que apoyan a la producción. En el sistema agrícola de Almolonga estos servicios es parte inherente al mismo. Cada sujeto se ha especializado en una actividad fundamental. Por eso el papel del comerciante y llamado a veces de intermediario es necesario para el funcionamiento y desarrollo del sistema. Desde otros planteamientos se ve al intermediario de reojo, pues este se queda con el mayor valor agregado. En Almolonga como en muchos territorios con dinámicas económicas locales, hace falta estudios más especializados basados en datos estadísticos para conocer los flujos e intercambios económicos.

SEGUNDA PARTE

**DINAMICA Y RELACIONES DEL SISTEMA PRODUCTIVO LOCAL
DE ALMOLONGA**

III. ENTORNO Y DINAMICA DEL SISTEMA PRODUCTIVO

3.1 ENTORNO TERRITORIAL

Dos conceptos relacionados con el sistema productivo local y que se convierten en factores para su ulterior desarrollo, son: el entorno territorial y la cooperación. El entorno llamado también “medio” (en francés “milieu”) “se caracteriza, también, por las relaciones de cooperación más directas entre los actores locales (privados, públicos y colectivos). Estas relaciones de cooperación se ven facilitadas por la proximidad de los actores y, generalmente, surgen en forma de redes” (Maillat; 1995; 43).

El entorno podría ser o convertirse en un entorno innovador, donde se ubican los sistemas productivos locales y encuentran condiciones especiales para su desarrollo. Según Maillat el entorno innovador “es la organización territorial en la cual se origina los procesos de innovación (...) en el que las interacciones entre los agentes económicos se desarrollan a medida que aprenden sobre las transacciones multilaterales que generan externalidades específicas de innovación y a medida que los procesos de aprendizajes convergen hacia formas cada vez más eficientes de gestión común de los recursos” (Idem; 44).

3.2 INNOVACIÓN Y ENTORNO INNOVADOR

Por otra parte, la innovación en los tiempos actuales de mayor competitividad y para los sistemas productivos locales, resultan fundamentales para la productividad y competitividad en los mercados. La innovación se entiende como mejora, cambio o modificación en las partes de un sistema socio técnico como lo es una empresa. Pero también la innovación es convertir ideas en productos, procesos o servicios nuevos o mejorados que el mercado valora. Se trata de un hecho fundamentalmente económico que incrementa la capacidad de creación de riqueza de la empresa y, además, tiene fuertes implicaciones sociales (Cotec¹: 12: s/f). El enfoque de entorno innovador dice que un territorio puede organizarse para emprender procesos de innovación, es decir, que es posible construir entornos innovadores para la competitividad territorial.

Una pregunta necesaria en lo se va planteando, es ¿cómo se da la innovación en los sistemas productivo locales? Al respecto Vásquez Barquero (1999; 139) dice que “el proceso de innovación en los sistemas productivos locales se basa en la cooperación entre las empresas y las instituciones que forman el tejido productivo, social e institucional de un territorio”. Aunque la difusión de la innovación en el sistema productivo local puede darse en forma automática por las conexiones y

¹ Cotec, es una Fundación Española que tiene como uno de sus objetivos estratégicos la promoción de una cultura tecnológica y de actitudes innovadoras, pretende contribuir a la difusión de los conceptos y de las ideas de la innovación tecnológica en la empresa y en la sociedad españolas.

relaciones dentro del sistema, también es posible impulsar deliberadamente las innovaciones a través de redes de cooperación. Por lo que de acuerdo a como está la dinámica del sistema productivo local, una política a seguir sería fortalecer las relaciones de cooperación.

Con las conceptualizaciones anteriores, a continuación se aborda el análisis del entorno y dinámica del sistema productivo local de Almolonga. Como se ha visto en Almolonga existen sujetos económicos que tienen dinámicas propias, que definen los roles productivos que desempeñan en el territorio y configura las relaciones económicas que se desarrollan en el sistema productivo.

3.3 ACTORES DEL ENTORNO TERRITORIAL

Los sujetos económicos, en el desarrollo de sus actividades productivas, se relacionan con entidades territoriales que se ubican o generan acciones en el municipio: gobierno municipal, entidades financieras, entidades gubernamentales y no gubernamentales, cuyas funciones son diversas e influyen directa o indirectamente en el sistema.

Aunque en el municipio de Almolonga es mínima la presencia de organizaciones no gubernamentales. Situación por la cual los integrantes de los Consejos Comunitarios de Desarrollo (COCODES) manifiestan que el municipio no cuenta con el apoyo suficiente para atender sus necesidades de proyectos de infraestructura y fortalecimiento organizacional y los procesos de participación ciudadana.

3.3.1 Entidades Financieras

En el municipio se han establecido dos agencias bancarias de BANRURAL, una de G&T Continental, Agromercantil y Cooperativa La Llave, las cuales prestan servicios financieros de diversa índole: pago de energía eléctrica, teléfono y otros; transferencias monetarias: remesas y transferencias nacionales; ahorros y créditos.

Las políticas de crédito que desarrollan estas entidades financieras, su impacto en las inversiones que se realizan en el sistema son mínimas, porque los productores, comerciantes, transportistas, tiendas de insumos y talleres, funcionan por medio de la utilización de sus propios recursos, solamente cumplen la función de ahorro y de servicio de transacciones comerciales.

Cuando se requieren de un préstamo, prefieren recurrir a prestamistas particulares, esto se debe a que el tiempo de solicitud y aprobación de un crédito en una entidad financiera es muy largo y los trámites son muy burocráticos y las garantías deben ser las escrituras de propiedad de los terrenos, lo cual es el medio de producción del sistema productivo.

El rol que juegan estas entidades financieras, limitan la ampliación de capital en las inversiones que se realizan en el sistema productivo, ya que las políticas de crédito deberían responder a la dinámica del sistema y potenciar las ventajas territoriales que tienen el municipio.

3.3.2 Gobierno municipal y participación ciudadana

El gobierno municipal en el municipio, representa la autoridad y es ejercido por el Concejo Municipal, cuyas funciones están orientadas a la búsqueda del desarrollo del territorio y para ello en la legislación municipal (principalmente Código Municipal) se determinan sus funciones y para operatividad de las mismas, pueden organizarse en comisiones de trabajo.

En el aspecto socioeconómico del municipio, el gobierno municipal puede formular y ejecutar políticas municipales económicas, que busquen coadyuvar al desempeño de las actividades económicas y aprovechar las potencialidades del territorio en cuanto a sus recursos, trabajo y sistema productivo.

En el país, los gobiernos municipales son electos popularmente a través del voto que se ejerce a cada cuatro años, por lo cual en estos momentos nos encontramos con el gobierno municipal que a principios del año, asumió funciones y para ello se encuentra en una etapa de acomodamiento en las actividades administrativas y políticas del municipio.

La actual Corporación Municipal ha elaborado la planificación anual, en donde se establecieron las inversiones en proyectos que realizarán durante el año y cuya prioridad son: Educación, Salud, Infraestructura y Seguridad; cuya limitación para la ejecución de los mismos, es el endeudamiento que tiene la Municipalidad, lo que no permite ampliar sus inversiones.

La relación que tiene el gobierno municipal con los sujetos económicos, se circunscribe a una relación sociopolítica, principalmente para la ejecución de proyectos de infraestructura y la prestación de servicios básicos, pero estas acciones no trascienden hacia el aspecto económico del municipio, por lo cual no tiene ninguna política ni acciones concretas hacia el fomento de la economía local.

La comisión de fomento económico, turismo, ambiente y recursos naturales, que se debe organizar y funcionar en el Concejo Municipal y COMUDE, no tiene acciones concretas de trabajo y funcionamiento, y siendo un espacio para el planteamiento de políticas municipales para el gobierno municipal y para la interrelación con la población no tiene operatividad.

Por las características expuestas y las acciones que desempeña el gobierno municipal, el rol que desempeña en el desarrollo del municipio, es la prestación de servicios básicos y ejecución de proyectos de infraestructura, lo cual no permite

trascender hacia la aplicación de políticas públicas municipales que potencien otros aspectos del desarrollo local, entre ellos lo económico.

Las acciones del gobierno municipal en el tema económico, es el apoyo a las unidades económicas del sistema productivo, en problemas eventuales y comunes a un grupo determinado, pero una vez se soluciona el problema se continua la misma relación de individualismo entre las unidades del sistema y la no intervención de la municipalidad.

Esta forma de relación y del papel que juega la municipalidad, se debe a que las autoridades municipales tienen la percepción, de que las unidades económicas del sistema productivo, no necesitan de ninguna ayuda (capacitaciones, asesorías, políticas, etc.) porque ya sea un productor, comerciante o transportista, han adquirido habilidades en la práctica de estos procesos y por tanto ya conocen todo lo relacionado a su actividad laboral y de forma individual deben llevar a cabo sus tareas productivas y por tanto no es necesario ni la ayuda de entidades externas ni el desarrollo de la asociación.

La promoción del municipio a través de los distintos medios de comunicación es muy escasa y la municipalidad solo cuenta con una página de internet que promociona solamente datos generales del municipio y se publica a través de inforpressca², pero no se cuenta con una página que pueda hacer la promoción económica del sistema productivo local, aunque se le conoce al municipio como la “Hortaliza de América”, lo cual puede aprovecharse para la atracción de nuevos mercados para la venta de los productos que produce el territorio.

En cuanto a los efectos de política económica que se ejecutan en el país, el gobierno municipal no tiene la información necesaria para poder actuar, esto es el caso del Tratado de Libre Comercio entre Centroamérica, República Dominicana y Estados Unidos, (CAFTA) el cual no se conoce ni se ha planteado entre los integrantes del Concejo Municipal, por lo cual se desconocen las ventajas y desventajas del mismo.

En el caso de las desventajas que pueden afectar la producción y comercialización de verduras, por ende no se tiene ninguna política o acción concreta que pueda responder ante la competencia de agentes externos del país y del municipio y que pueden restar mercados a nivel nacional como a los países a donde exporta Almolonga y en las ventajas, tampoco hay acciones o planes para exportar hacia USA, ya que esto implica el cambio de la forma productiva para cumplir en formas eficiente con normas fitosanitarias.

Según el gobierno municipal la competencia que tiene el municipio de otros que producen verduras y a nivel exterior, se contrarresta con la experiencia y perseverancia que han tenido las unidades económicas del municipio, lo cual lo

² www.inforpressca.com/

ubica en un plano subjetivo, que no se ha traducido en elementos concretos y objetivos que pueda hacer que todas los elementos del sistema productivo local, puedan competir en bloque territorial y tener acciones y políticas consensuadas que puedan potenciar las ventajas competitivas del municipio.

Entre las perspectivas a futuro, en lo económico, se tiene contemplado por parte del gobierno municipal, iniciar un proyecto de certificación de productos que se realizará en coordinación con el Ministerio de Agricultura y Ganadería (MAGA), para lo cual se necesita un proceso a largo plazo, pero en estos momentos el proyecto se encuentra en su fase de formulación y pretende los siguientes aspectos: creación de una escuela con carrera técnica en agricultura, tratamiento del agua que se utiliza para el riego de verduras, tratamiento de la basura y los insecticidas, mejorar la reforestación de los bosques y el diseño de un mercado tipo mayoreo, en donde se clasifiquen los productos.

Relacionado a este tema el centro de mayoreo que está en proceso de construcción, la misma está suspendida por la Contraloría General de Cuentas, debido al traslado de fondos destinados para este proyecto hacia otros gastos que efectuó la Corporación Municipal anterior y la cual tiene un avance del 60% en la construcción, pero hasta el momento no tienen ninguna utilidad y tampoco se puede continuar con la terminación de la construcción, hasta que sea autorizado por los entes gubernamentales que tienen a su cargo la investigación de este proyecto.

Vinculado a la actuación del gobierno municipal, está el fomento de la participación ciudadana que favorece el marco legal de la descentralización. Con el cambio de gobierno local en la que asumió el nuevo gobierno municipal encabezado por el señor Alcalde Municipal se reinicia un proceso de elección de autoridades comunitarias y de reorganización de los Consejos Comunitarios de Desarrollo (COCODES), en estas acciones se procedió a elegir de manera democrática nuevos COCODES en cada una de las siete zonas que conforman el municipio de Almolonga.

Con este proceso de participación comunitaria en donde el alcalde y los COCODES se reúnen regularmente para conocer la problemática comunitaria, manifiesta la existencia de voluntad política de realizar acciones de desarrollo municipal, uno de los problemas de proyección y la falta de actividades se debe a que no se cuenta con recursos económicos para satisfacer las demandas de los vecinos las autoridades plantean que las arcas de la municipalidad están vacías y que el gobierno anterior dejó deudas y hoy lo que reciben no alcanza para ejecutar proyectos de desarrollo. La deuda municipal que recibió el actual Alcalde Municipal, la cual es de aproximadamente de diez millones de quetzales, que fueron utilizados para hacer el centro de acopio que no está terminado, esta tienen una intervención de parte de la Contraloría General de Cuentas.

A pesar del interés que los actuales integrantes de los COCODES manifiestan y evidencian en participar en las actividades organizadas por la municipalidad, se debe señalar que ellos mismos declaran que no tiene una noción clara de lo que deben hacer como organización y aunque apoyan al gobierno local también dependen en buena medida de él para organizarse; en ese sentido es fundamental el trabajo de fortalecimiento de estas organizaciones civiles con el objeto de que conozcan y se apropien del conjunto de normas que avala su que hacer aunque es necesario analizar la politización que sufren los COCODES con los cambios de autoridades donde los que apoyaron al candidato ganador son los que se convierten en dirigentes de los COCODES es aquí donde se manipula los procesos de participación ciudadana a nivel local.

3.3.3 Cooperativa La Llave

La fundación de la Cooperativa La Llave se hizo a partir de 1972, y la iniciaron 22 socios por iniciativa de la Cooperación Alemana, con la finalidad de mejorar la producción de verduras, para esto se inician talleres para la organización y la elaboración de estatutos, y tuvieron la asesoría de un Perito Agrónomo y un Trabajador Social.

En el transcurso del tiempo empezaron a ejecutar otro proyecto: producción de ganado porcino, el cual funcionó algunos años, luego se clausuró y se empezaron otras actividades económicas que son las que desempeñan hasta la actualidad: apertura de la tienda de insumos agrícolas y turicentro, servicios de ahorro y crédito, remesas, construcción de edificio de la cooperativa y servicios agrícolas

El perfil de los socios se inicia con productores, pero luego se extiende al público en general, contando en la actualidad con 62, los cuales obtienen beneficios en cuanto a los servicios que presta la cooperativa y no se ha ampliado a más socios, debido a que los sujetos económicos en el municipio perciben mayores beneficios al producir individualmente y porque muchos que piden su ingreso a esta institución, no les gusta comprometerse a las obligaciones de un asociado.

La relación de la Cooperativa con las entidades sociales y gobierno municipal, se hacen de forma eventual en situaciones concretas o cuando existen problemas que aquejan al municipio, lo cual provoca que sus funciones estén delimitadas a sus actividades económicas como institución, pero limitada en lo territorial, también es una entidad independiente, debido a que no está asociada a ninguna Federación de Cooperativas.

La cooperativa con el tiempo ha sufrido un proceso de transformación, debido la dinámica económica y la búsqueda de su permanencia, para ello ha diversificado sus actividades económicas y actualmente se está convirtiendo en una entidad financiera de ahorro y crédito, lo cual puede redefinir sus funciones en el futuro.

3.4 INTERRELACIONES DEL SISTEMA PRODUCTIVO

En el sistema productivo del municipio, se generan interrelaciones entre los sujetos económicos que los componen y de éstos con el entorno externo del municipio y la extensión del sistema hacia otros territorios; cuyas consecuencias: dinámicas y acciones en el sistema, los cuales presentan problemas y potencialidades, que configuración la economía local.

3.4.1 División social del trabajo

La producción de verduras con el tiempo fue generando otras actividades económicas: comerciantes, transportistas y el establecimiento de tiendas de insumos, lo que ha generado la especialización de los sujetos económicos en el sistema productivo y la acumulación de experiencia en las actividades productivas y comerciales.

Esta especialización de los sujetos económicos, permite tener los elementos necesarios para la configuración del sistema productivo y la experiencia necesaria en el conocimiento de los procesos productivos y en las actividades comerciales, los contactos, rutas y mercados a nivel nacional e internacional.

En el municipio se configuran sujetos económicos (productores, comerciantes y transportistas) que se han repartido las tareas productivas y cuya interdependencia se realiza en las relaciones económicas e interacciones, que a la vez van gestando cadenas productivas, en donde no solamente estos sujetos económicos generan actividades económicas, sino también se adhieren otros sujetos económicos (tiendas de insumos, talleres de mecánica, cooperativa, entidades financieras y gobierno municipal) que tiene relaciones indirectas pero necesarias con el sistema.

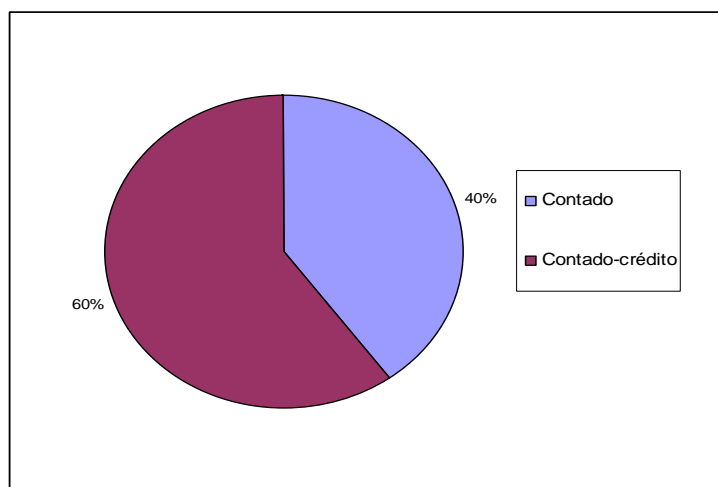
En el sistema se han configurado pequeñas microempresas ya sea de forma individual o agrupada en grupos familiares, las cuales en el caso del comercio son las encargadas de comprar y vender las hortalizas hacia diferentes mercados. En el caso de los transportistas también funcionan de esta manera, ya que en un viaje pueden prestar sus servicios a varios comerciantes, para el transporte de los productos.

3.4.2 Cooperación

Los sujetos económicos del sistema productivo, se desempeñan de forma individual en sus relaciones económicas, pero tienen elementos, aunque muy dispersos y poco formalizados de cooperación en relación a algunas actitudes que han fomentado y que demuestra la confianza que pueden lograr en su relación con otras unidades económicas.

En el caso de los productores, los núcleos familiares son el espacio idóneo para la comunicación, lo cual puede ser utilizado, aunque de manera informal para conversar sobre aspectos técnicos, insumos y procesos de la producción, por tanto son espacios en donde se entablan relaciones informales en el planteamiento de soluciones a los problemas productivos.

GRAFICA No. 6
FORMAS DE PAGO DE LOS PRODUCTORES AL COMPRAR
INSUMOS EN TIENDAS LOCALES



Fuente: Elaboración propia con base en trabajo de campo.

Las relaciones comerciales que se establecen entre dueños de tiendas de insumos y productores, ha trascendido a la confianza entre los mismos, lo cual permite la figura del crédito en la compra y venta de insumos (ver gráfica 6) y por tanto formas de cooperación en las relaciones económicas que se generan entre estos sujetos económicos, lo cual es muy limitado a las relaciones de confianza entre sujetos económicos y no se ha generalizado a todo el sistema.

Las tiendas se han convertido en espacios, para la socialización de nuevos productos, realizándose a través de reuniones eventuales, en donde las tiendas se encargan de reunir a los productores y luego se les imparte charlas, a cargo de los delegados de las casas productoras (Bayer y Agrequima) de los insumos, para informar de nuevos productos y como utilizarlos, también se organizan los días de campo, que consisten en visitas de campo en los lugares en donde se aplican determinados insumos agrícolas.

Estas mismas relaciones de créditos se manifiestan entre los talleres de mecánica, transportistas y productores, al momento del mantenimiento de sus unidades vehiculares, porque no siempre se paga en efectivo, sino se piden los trabajos a crédito, logrando así establecer medios de comunicación y confianza en el pago

de los servicios de reparación de pick up y camiones que son utilizados para el transporte de las hortalizas.

En el caso de los transportistas y comerciantes, cooperan de manera eventual cuando tienen problemas comunes que les afecten en sus actividades de comercio o transporte, por tanto se puede solicitar la ayuda del gobierno municipal, para intervenir ante órganos de Estado y buscarle solución a las problemática. En años atrás hubo problemas aduanales en la frontera hacia El Salvador y la Cooperativa tomo la iniciativa e invito a representantes del MAGA y del Ministerio de Economía para reunirse con los comerciantes y productores y resolver el problema.

Pero esta organización y relación público-privado se fomenta solo durante el tiempo que dure el problema, una vez solucionado la situación, se regresa a la misma dinámica de actividades económicas individualistas, en donde cada sujeto social se desenvuelve de forma individual.

La poca comunicación y cooperación entre productores, tiene desventajas para los mismos, en el caso de la producción de verduras, no comunicarse provoca que todos los productores al saber en el mercado del mejor precio de un producto determinado, empiecen a sembrarlo, lo cual hace que aumente la cantidad de este producto, es decir aumente su oferta y el precio empiece a bajar. Esta situación tiene como consecuencia, la obtención de mínimos ingreso y/o pérdidas en la producción y sumado a esto lo que producen en otros municipios, hace aumentar el volumen de oferta, lo cual afecta a todos los productores.

3.4.3 Asociatividad

Aunque en el municipio existe una Cooperativa, la misma no ha logrado agrupar a productores, transportistas y comerciantes, los cuales no están asociados en ningún tipo de organización. El individualismo y la competencia son las formas económicas en las que se desenvuelven las unidades económicas en el sistema productivo y aunque existen pequeñas formas de comunicación, solo se utilizan de manera eventual o para situaciones muy específicas.

A nivel territorial se encuentra en proceso la transformación del sistema, para que pueda generar la competitividad territorial en bloque y las diferentes unidades económicas tenga un fin común y que la obtención de mejores precios y llegar a más y mejores mercados, sea un beneficio territorial y no solo individual, para aprovechar las ventajas productivas del municipio.

El individualismo en las actividades económicas, ha permitido la generación de lógicas en donde se tiene la percepción, que no es necesario asociarse, porque cada quién tiene la experiencia necesaria que ha adquirido de generación a

generación y por tanto cualquier forma de asociatividad, en lugar de tener beneficios se convierte en un obstáculo.

La experiencia de la Cooperativa, es que se ha convertido en un pequeño grupo de asociados y provoca la percepción entre las unidades económicas que al realizar algún tipo de organización, pueda suceder lo mismo y no se lograrían los fines de asociación y cooperación en el sistema productivo.

Cuando existen problemas económicos, como en estos momentos que debido al alza de los precios de los insumos agrícolas que afecta a los sujetos económicos, se plantea que la solución es la organización, lo cual queda en planteamientos informales, pero luego una vez superada las situaciones, ya no se concretizan estas aspiraciones de organización. Es decir, existe la necesidad de asociación, pero el mayor obstáculo para llevarlo a cabo es la poca colaboración y acuerdos

La Asociatividad se desarrolla principalmente en los grupos familiares, porque es el núcleo familiar en donde el padre e hijos y/o hermanos y demás parientes, pueden agruparse para conformarse en pequeñas microempresas a través de acuerdos no formales sino por confianza y parentesco, para emprender actividades económicas, estas formas se gestan mayormente en las actividades comerciales y de transporte.

3.4.4 Servicios de apoyo al sistema productivo

En el municipio son escasas las actividades que se utilizan para la capacitación y asesoría, dirigida a los sujetos económicos, para atender los problemas técnicos y organizacionales de los mismos, esto se debe a la poca presencia de entidades gubernamentales o no gubernamentales y las pocas que tienen presencia en el municipio, realizan sus actividades de forma eventual, en este caso el Ministerio de Agricultura, Ganadería y Alimentación -MAGA- a través de su oficina departamental, mantiene presencia en el municipio, pero de forma eventual y en actividades concretas, es decir no hay entidades que pueden desarrollar procesos continuos y a largo plazo, actividades enfocadas a la asesoría y acompañamiento.

Entre las actividades que se realizan en el municipio, relacionadas con la capacitación, podemos mencionar, la que realizan las tiendas de insumos en coordinación con las casas fabricantes de agroquímicos, para llevar a cabo estas actividades se reúnen a los productores y los técnicos, explican el uso, medidas y aplicación de los insumos (abonos, semillas, fertilizantes, insecticidas) que están promocionados, por su parte el MAGA realiza también charlas de capacitación a productores de la localidad, INACOP asesora las tareas contables y administrativas de la cooperativa y los integrantes de talleres se capacitan por su cuenta en INTECAP.

Debemos mencionar que estas escasas actividades de capacitación, se desarrollan de manera eventual y no llega a todos los productores, sino solo a

algunos y por su parte comerciante y transportistas son quienes menos reciben apoyo o asesoría en la realización de sus actividades.

Los productores han aprendido el trabajo que realizan de generación a generación, desde las etapas de la niñez, lo cual representa para ellos, la experiencia acumulada durante toda la etapa de sus vidas y ha tenido como consecuencia la percepción de que todo lo que necesitan para realizar sus actividades ya lo han aprendido y por tanto no necesitan de ninguna asesoría o capacitación, lo cual puede ser verídico, pero la capacitación no solo se puede desarrollar en cuestiones técnicas, sino en otros aspectos que pueden ser organizacionales, administrativas y territoriales.

La capacitación y asesoría a los productores debe tener como finalidad el enfoque de problemas que ellos no pueden resolver y no hacerlos en aspectos que ellos dominan y cuya experiencia es muy valiosa y que se puede complementar con los conocimientos de técnicos que puedan coadyuvar a resolver los problemas del sistema productivo y aprovechar las potencialidad que se gestan y pueden ser de beneficio para la economía local.

Las características que hemos mencionado, también son las mismas que se generan entre los comerciantes, quienes han acumulado experiencia en su trabajo lo que se ha aprendido del padre al hijo, ya que son negocios familiares en donde se puede heredar el capital y contactos para las transacciones comerciales.

3.5 COMPETENCIA EN LA PRODUCCIÓN DE HORTALIZAS

La producción de hortalizas ya no se realiza exclusivamente en el Municipio de Almolonga, pues se ha extendido hacia otros municipios del país, los cuales ha venido a convertirse en la competencia más próxima del sistema de Almolonga y por tanto, ha provocado efectos en los precios y demanda de hortalizas.

3.5.1 Competencia territorial

Los factores por los cuales se ha extendido la producción hacia otros territorios, por un lado se debe a que muchos de los trabajadores migrantes que han llegado al municipio, han aprendido los oficios para producir verduras y luego al regresar a sus lugares de origen, empieza a producir, teniendo la ventaja de ríos y fuentes de agua que los ha ayudado a progresar. En la replicación de procesos por parte de instituciones gubernamentales y no gubernamentales en otros territorios hay generado el surgimiento y fortalecimiento de actividades de producción de verduras. Entre los municipios que producen verduras son: Patzicía, Chimaltenango, Sololá, Jutiapa, Huehuetenango, Zunil, San Juan Ostuncalco, Concepción Chiquirichapa, San Martín Sacatepéquez, Aguacatán.

Los efectos que ha tenido esta competencia a nivel nacional, se manifiesta en los precios de las verduras, porque debido al aumento de la oferta de productos, esto ha empujado a que, el precio tienda a la baja, lo cual afecta a todos los productores; esto mismo, también ha provocado que no solo baje el precio de los productos sino también las cantidades demandas, porque el mercado se ha saturado y la oferta se ha dirigido específicamente al mercado interno, lo que hace que también disminuyan las cantidades demandas a nivel nacional y se ha ajustado o complementado con la exportación hacia el exterior. Esto se puede observar en los puntos de acopio y plaza del municipio, porque ya no solo productores del municipio ofrecen sus verduras, sino llegan camiones que han ido a cargar a otros puntos del país.

3.5.2 La competencia comercial

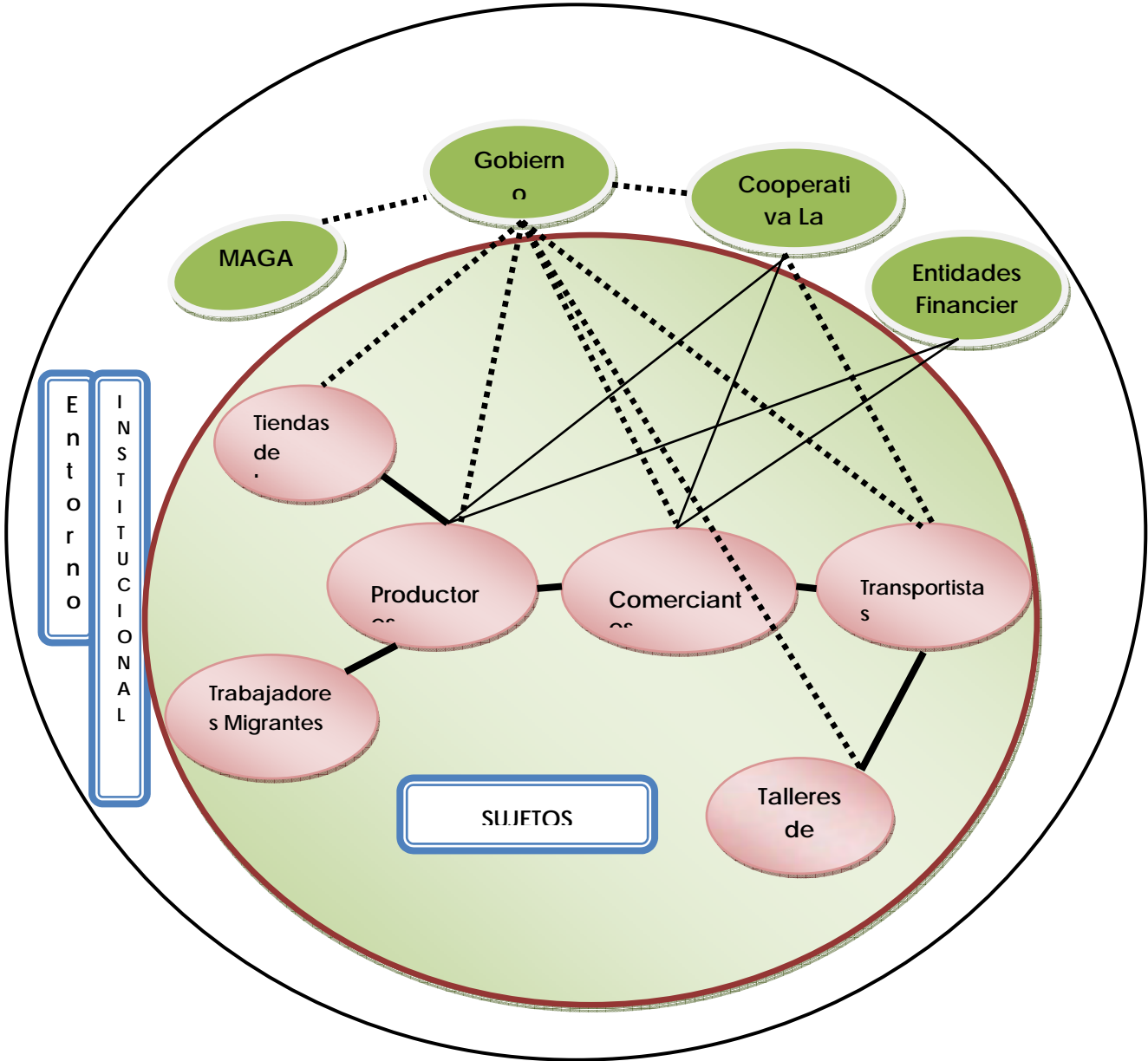
La competencia territorial no solo se manifiesta en la producción, sino también en la comercialización de las hortalizas en el municipio y en los mercados de venta. En el mercado de Almolonga se concentran comerciantes de la localidad y de procedentes de municipios de la región, que pueden ser comerciantes intermediarios o comerciantes que venden al consumidor final y cuyo origen es: San Juan Ostuncalco, Concepción Chiquirichapa, Palestina de los Altos, y del exterior: El Salvador, que compiten con los comerciantes de la localidad en la compra y venta de verduras.

La competencia se genera a través de precios, cuyas repercusiones son percibidas por los productores, cuando existen bajos precios para sus productos; también se compiten por la calidad y cantidad de verduras que se ofertan en los mercados de venta, porque en diferentes regiones del país se producen verduras y estos territorios han generado el surgimiento de comerciantes en esas localidades, lo que repercute en el aumento de la oferta de verduras, esto también se genera en los mercados exteriores hacia donde se dirige la venta de verduras de Almolonga, porque en estos países se producen verduras, las cuales deben competir en precios y calidad con las que se producen en el municipio.

Las ventajas competitivas que tiene el municipio de Almolonga, se refiere a la marca territorial que ha construido con el tiempo y por lo cual se le conoce al territorio: "la hortaliza de América" cuya referencia hace de las verduras del municipio, la diferenciación con otros municipios que producen verduras y puede repercutir en la demanda de verduras y permanencia de la producción y expansión hacia otros mercados nacionales y extranjeros; el conocimiento local que se tiene en relación a factores técnicos, administrativos y territoriales sobre la producción y comercialización de verduras; la extensión que se lleva a cabo hacia otros municipios en relación a la producción y por otro lado en la comercialización que se refiere a la compra de verduras en la región que luego la vende a nivel nacional e internacional y el propio sistema que se ha configurado lo cual es parte de la evolución y desenvolvimiento de la dinámica territorial.

Actualmente se cargan entre 15 y 20 camiones de verdura y cada camión tiene la capacidad de llevar 200 quintales de verdura, lo cual hace un estimado entre 3,000 y 4,000 quintales de verdura que se vende a diario en el país y en el exterior.

**FLUJOGRAMA No. 4
RELACIONES ENTRE ACTORES DEL SISTEMA
PRODUCTIVO DE ALMOLONGA**



Fuente: trabajo de campo.

- Relaciones directas fuertes
- Relaciones directas débiles
- Relaciones Indirectas débiles

3.5.3 Tratado de Libre Comercio

El tratado de libre comercio se firma entre cuatro países centroamericanos (Guatemala, El Salvador, Nicaragua y Honduras) excepto Costa Rica con Estados Unidos a finales del 2003, luego para mayo de 2004 lo hacen los cinco países de Centroamérica y en los meses siguientes se adhiere la República Dominicana, quedando firmado el tratado entre Centroamérica y República Dominicana con Estados Unidos, lo cual se ratifica por el Congreso de nuestro país a partir de marzo de 2005.

El contenido de este instrumento de comercio, abarca todas las áreas económicas del país y entre ellas a los productos agrícolas, cuya finalidad es abrir el mercado para la exportación e importación de los mismos, por medio de la reducción y eliminación de barreras arancelarias, lo cual se hará por medio de cuotas (cantidad de productos por año) y periodos de desgravación de impuestos aduaneros.

Las hortalizas en estos momentos pueden ingresar con trato libre hacia USA, pero siempre y cuando cumplan con las normas sanitarias y fitosanitarias y obviamente que se tengan compradores y contactos en el mercado estadounidense, pero a la vez los productos agrícolas de USA, pueden entrar al mercado guatemalteco y centroamericano con trato libre y algunos tienen medidas de contingencia y periodos de desgravación; lo cual implica mayor competitividad externa hacia las hortalizas que se producen en el municipio no solo a nivel nacional sino también Centroamericano.

En relación a esta situación económica, los diferentes sujetos económicos y gobierno local, solo han escuchado sobre el tema en los medios de información: radio y televisión, pero no tienen información sobre las ventajas y desventajas sobre este tratado, lo cual convierte vulnerable al territorio en relación al tema agrícola, por tanto no se tienen medidas a corto y largo plazo que puedan convertirse en políticas de protección y potencialidad del territorio en referencia a esta temática.

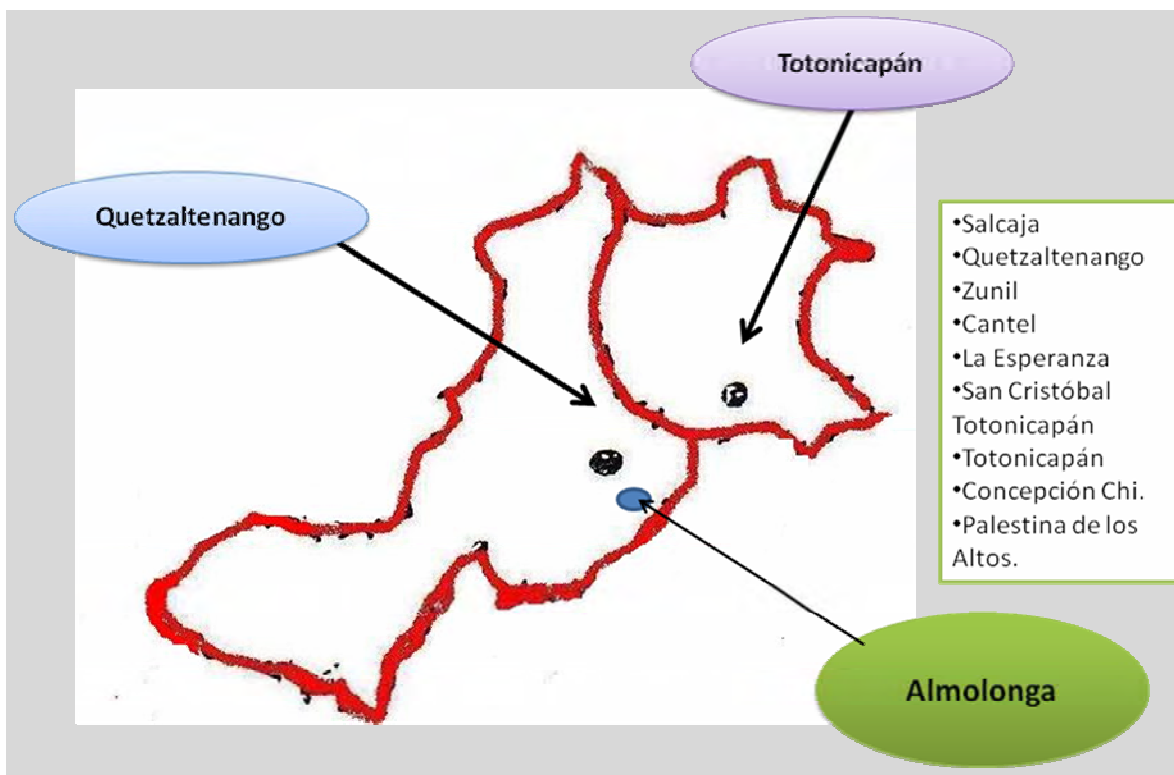
Por otro lado siendo el municipio un exportador de verduras, es más vulnerable no solo en el país, sino también en la región centroamericana, ante las mediadas sanitarias y fitosanitarias que pueden convertirse en barreras comerciales, para el ingreso de las verduras a los diferentes países.

3.6 EXPANSIÓN REGIONAL DEL SISTEMA PRODUCTIVO

La dinámica del sistema productivo local, genera la extensión territorial hacia otros municipios de la región, en relación a la producción y comercialización, lo cual ha estimulado a los sujetos económicos a la renta o compra de tierras y a la compra de hortalizas fuera del municipio, por tanto el sistema no se limita solo al municipio, sino es más amplio, en cuanto a lo territorial.

La atomización de la tierra en el municipio, provoca que los productores emprendan la búsqueda de tierras para la producción de hortalizas en otros municipios: Quetzaltenango, Zunil, Cantel, La Esperanza, Salcajá, San Cristóbal Totonicapán, San Andrés Xecul, Totonicapán, etc. (ver mapa 3)

MAPA No. 3
RENTA DE TIERRA PARA PRODUCIR HORTALIZAS



Fuente: Trabajo de Campo.

La tierra que se utiliza fuera del municipio se puede conseguir a través de dos modalidades, la primera consiste en el arrendamiento de la misma, por lo cual se hace contratos, generalmente de un año de vigencia, principalmente tierras localizadas en áreas en donde se localicen fuentes de aguas o ríos, ya que esto

permite la canalización del vital líquido, que es muy determinante para la producción de hortalizas, la otra forma es por medio de la compra de la tierra.

En relación a la comercialización, la compra de hortalizas ya no se hace solo en el municipio, sino se ha extendido hacia otros municipios y departamentos de la región: sino a productores de otros municipios y de la región: Quetzaltenango, Zunil, San Juan Ostuncalco, Concepción Chiquirichapa, San Marcos, Huehuetenango, Sololá, etc., también se compran productos agrícolas en México y luego se venden en Guatemala y/o Centroamérica.

El arrendamiento de tierras y la compra de hortalizas en la región, constituyen los hechos económicos que van configurando la extensión del sistema, por lo cual se amplía el territorio en donde se genera la dinámica productiva y comercial de los sujetos económicos de Almolonga, lo cual provoca que se empiece a configurar un sistema productivo regional en donde ya no es solo la dinámica del municipio sino unida a otras más que se generan en la región y que constituyen un ámbito territorial más amplio y complejo en las economías locales.

3.7 DIMENSION AMBIENTAL DEL SISTEMA PRODUCTIVO

El sistema productivo de Almolonga presenta debilidades desde la dimensión ambiental, esto por dos razones: una, la característica fisiográfica del municipio y, dos, el tipo y modalidad de producción. Así las características fisiográficas de Almolonga limitan de por sí el desarrollo del sistema productivo. Además, las características de los suelos limitan su uso agrícola pues pertenece a “las clases misceláneas, que incluyen áreas de característica geológica. Aquí están incluidos los suelos aluviales y los conos volcánicos.

Dentro de los suelos Aluviales no diferenciados, hay áreas que se pueden adaptar al cultivo de cosechas de corto periodo de crecimiento, ya que en el área está sujeta a las inundaciones durante la época lluviosa. Los conos volcánicos, son los de volcanes activos o recientes, estos son muy inclinados con declives de aproximadamente 65%, cortados por muchos barrancos y zanjones, en su mayoría carece de vegetación y las partes generalmente están cubiertas con malezas y no tienen valor agrícola”. (Municipalidad de Almolonga: 32)

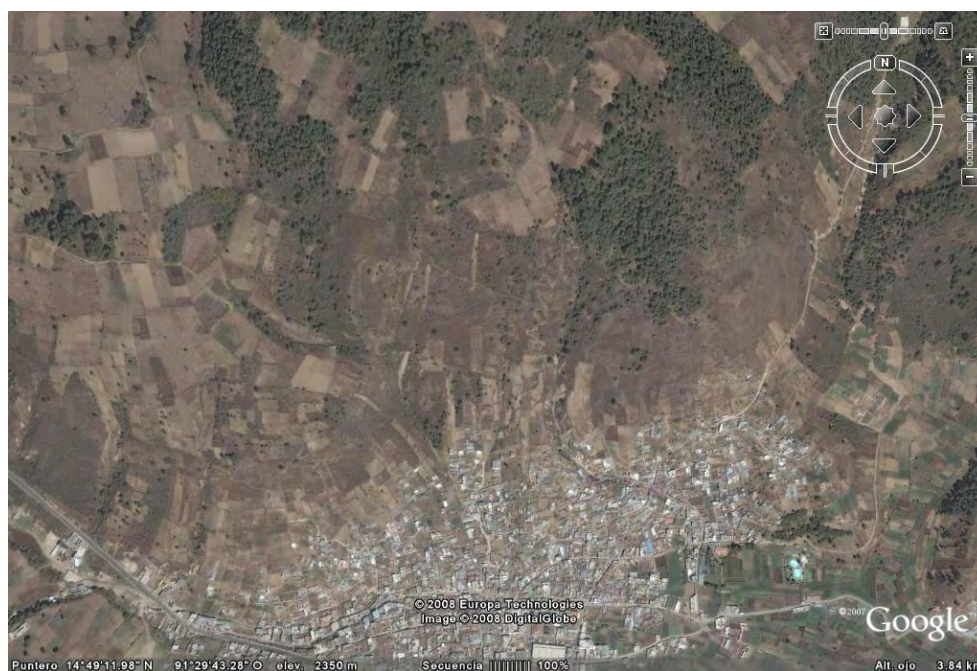
Sin embargo, la necesidad de expansión productiva y crecimiento de la población conlleva a extender la frontera agrícola a áreas no aptas para el cultivo de hortalizas. En las fotografías aéreas bajadas de Google Earth (fotografías Nos. 8 y 9), se observa como los agricultores están utilizando las laderas de las montañas que circundan Almolonga provocando una deforestación permanente. De esta cuenta, en el municipio de Almolonga ya no hay tierras cultivables y las parcelas se han atomizado mucho más por el crecimiento de la población.

3.7.1 Vulnerabilidad del territorio

Una de las limitaciones críticas del sistema productivo local, lo constituye la vulnerabilidad ambiental del territorio que de acuerdo a otros estudios secundarios, entrevistas con productores y observación de campo y documentación fotográfica es un territorio muy vulnerable a derrumbes, deslaves e inundaciones demostradas por la Tormenta Arturo y Stan.

Sin embargo, hay cuestiones específicas a considerar como la erosión constante del suelo causado por la inclinación de los terrenos, deforestación y la no utilización de técnicas de conservación de suelos. A nivel municipal no existe el tratamiento de desechos orgánicos e inorgánicos, pues la planta de tratamiento municipal no está en funcionamiento y las actuales autoridades municipales se han manifestado alguna medida al respecto.

FOTOGRAFIA No. 8 VISUALIZACION DE PARCELAS EN MONTAÑAS DE ALMOLONGA



FUENTE: Google Earth, 2008.

Lo anterior aunado a la falta de prácticas de conservación de suelos tales como barreras vivas, terrazas, drenajes pluviales, etc., hace del municipio de Almolonga un territorio vulnerable a deslaves, derrumbes e inundaciones. “Considerando que un 75% del territorio municipal, no cuenta con cobertura de bosque si se presentan problemas de erosión de carácter hídrico a causa de las lluvias, las zonas 2 y 3 del

municipio serían las más afectadas ya que los conos que las rodean no están reforestados y el agua arrastra el suelo hacia abajo”. (Idem: 33)

Almolonga sufrió mucho con la Tormenta Stan. En el diagnóstico realizado por el Centro Universitario de Occidente (CUNOC, octubre de 2005) se muestra claramente los daños ocasionados a la población, a las infraestructuras, servicios públicos, viviendas y sobre todo al sistema productivo. Este informe del CUNOC hace un recuento de los daños a la producción por el Stan, siendo estos: “1,010 cuerdas destruidas de hortalizas, 550 cuerdas destruidas de milpa, 50 cuerdas erosionadas de suelo, en total la extensión de tierra afectada fue de 1,610 cuerdas”. (CUNOC: 9)

FOTOGRAFIA No. 9 VISUALIZACION DE PARCELAS EN MONTAÑAS DE ALMOLONGA



FUENTE: Google Earth, 2008.

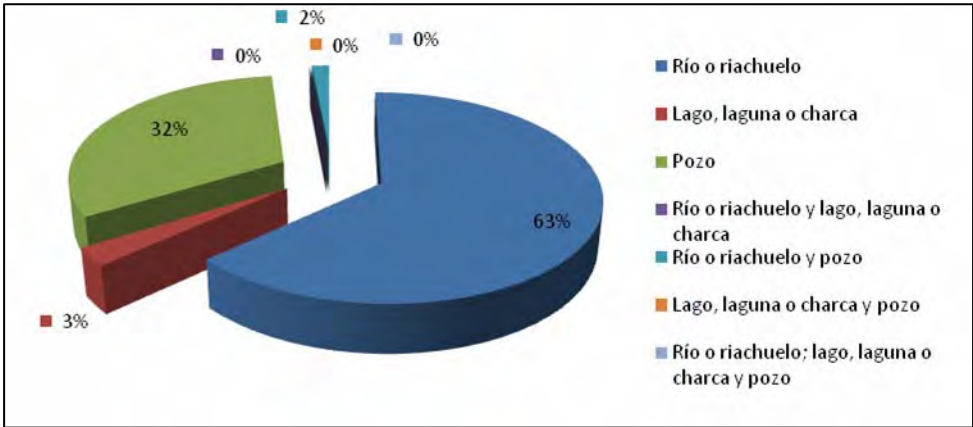
Considerando que los desastres no son naturales, sino, sociales y por lo mismo tiene que ver con la intervención del hombre en la naturaleza, la magnitud de estos dependerá de la preparación y organización que se tenga cuando ocurren estos fenómenos. El sistema productivo local de Almolonga es altamente vulnerable (riesgo + amenaza) pues si relacionamos que en la dimensión social la organización y la cooperación entre los sujetos del sistema es casi nula.

3.7.2 Modalidad de producción

En cuanto a la modalidad de producción y su impacto al medio ambiente hay que considerar en primer término el uso del recurso agua. Según el Censo Agropecuario 2003, la mayoría del recurso agua utilizada proviene de río o riachuelo y de pozo (63% y 32% respectivamente) y el sistema utilizado es de superficie (surcos o inundación) y de aspersion (del total de fincas casi 600 y 200 respectivamente) ver gráficas 7 y 8. Aunque en los últimos años se ha venido implementando los pozos como fuente de agua y el sistema de aspersion, la mayoría sigue utilizando los riachuelos existentes como el “Chinimá o el Cañal”.

Almolonga cuenta, además, con nacimientos de agua en los siguientes lugares: Villa Alicia, Valle Paraíso, Chipila, Los Chorros. Sin embargo existen problemas en torno a la sostenibilidad del mismo en la medida en que el recurso bosque es limitado, el manto freático no es alimentado, ni protegido y el agua es utilizada de forma masiva para el riego de los cultivos de hortalizas, principal actividad económica del municipio, todas estas circunstancias ponen en riesgo de diferentes formas al recurso hídrico.

**GRAFICA No. 7
ALMOLONGA: NUMERO DE FINCAS POR FUENTE DE AGUA UTILIZADA PARA RIEGO**



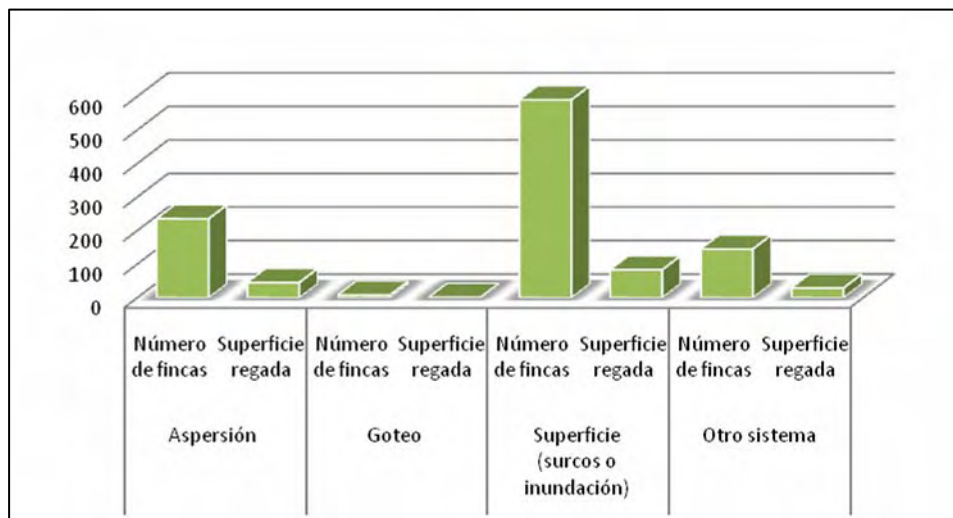
FUENTE: Elaboración propia con base en Censo Agropecuario 2003.

Con respecto a los desechos orgánicos que genera la producción de hortalizas, el 86% de las fincas según el Censo Agropecuario 2003 incorporan al suelo estos desechos, el 10% los dejan tirados (ver gráfica 9). Relacionado a los desechos inorgánicos que genera la utilización de plaguicidas en hortalizas los datos del Censo que se viene citando el 81% de estos desechos (recipientes) se ubican en un depósito especial, el 12 % se quema y el 4% se dejan tirados (ver gráfica 9).

Estos últimos son muy dañinos para el ambiente pues lo contaminan. Estos resultados han sido confirmados con las entrevistas realizadas a productores

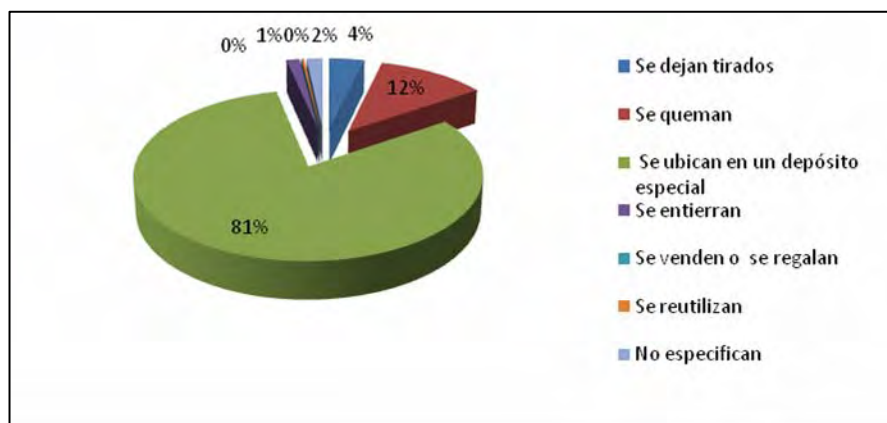
individuales, pues la mayoría ha manifestado que depositan en lugares especiales estos recipientes y que las empresas (como la Bayer y Agrequisa) distribuidoras de agroquímicos se encargan de llevárselos a la Capital.

GRAFICA No. 8
ALMOLONGA: NUMERO DE FINCAS Y SUPERFICIE REGADA
POR SISTEMA DE RIEGO UTILIZADA



FUENTE: Elaboración propia con base en Censo Agropecuario 2003.

GRAFICA No. 9
ALMOLONGA: NUMERO DE FINCAS Y USO DE RECIPIENTES DE
PRODUCTOS AGROVETERINARIOS



FUENTE: Elaboración propia con base en Censo Agropecuario 2003.

En relación con desechos que produce Almolonga, hay que referirse al sistema de recolección, tratamiento y disposición final construido durante 1996-2000 y que consistía en resolver el problema en forma integral. El proyecto abarcaba la separación de desechos en los domicilios, educación ambiental en escuelas, la clasificación y reciclaje, y el relleno sanitario para la disposición final. Algo fundamental que contemplaba el proyecto era la producción de abono orgánico para los mismos productores de hortalizas. Al inicio el proyecto funcionó y su administración estuvo a cargo de la municipalidad de Almolonga. En sí y para el sistema productivo local, representaba una innovación que permitiría mayor competitividad productiva al municipio.

Sin embargo, el proyecto fracasó y se sumó a las malas experiencias de este tipo impulsados por varios municipios de la región. Entre otros los factores de fracaso están:

- Falta de visión de las autoridades municipales
- Problemas técnicos en la maquinaria y repuestos
- Insuficiencia de vehículos
- Insostenibilidad de los gastos por parte de la municipalidad

Ante esta situación en los años 1998-2000 se concesionó el servicio a una empresa, como medida correctiva para reactivar el sistema. Sin embargo, la empresa no cumplió con lo prometido y dejó la planta de tratamiento en total abandono a la municipalidad. En este asunto se aduce que no hubo supervisión de parte de la municipalidad.

La situación actual del servicio es crítico, porque el relleno sanitario se usa como botadero, se dejó de hacer la separación entre materiales orgánicos e inorgánicos, no hay reciclaje, y lo peor es que está produciendo contaminación y plagas, principalmente el área donde se ubica la planta y el relleno. Ante estos problemas las autoridades municipales muestran dudas de seguir o no con la concesión del servicio, porque la municipalidad no tiene recursos para seguir con el proyecto. Finalmente, lo que se observa es que los distintos gobiernos municipales no han tenido visión, ni capacidades técnicas y financieras para resolver el problema de los desechos sólidos y por esta vía contribuir a competitividad del sistema productivo local de Almolonga.

3.7.3 Uso de agroquímicos

Un elemento crítico de la modalidad de producción de hortalizas de Almolonga es el uso de agroquímicos. Según el diagnóstico integral de Almolonga realizado en el 2001, los principales agroquímicos usados aparecen en la tabla de abajo (ver cuadro 1). Aunque es entendible el uso de agroquímicos para elevar los rendimientos y productividad en la producción de hortalizas, los productores de

Almolonga presentan determinadas prácticas que habrá que renovar para hacer sostenible el sistema productivo.

**CUADRO No. 1
ALMOLONGA: PRINCIPALES FERTILIZANTES Y PESTICIDAS
QUE SE UTILIZAN**

Fertilizantes y pesticidas	Zona 1	Zona 2	Zona 3	Zona 4	Zona 5	Zona 6	Zona 7
No Respondió	116	258	285	114	125	59	62
15-15 Y 20-20				2			
20-20		1		1			
Ambush, Tiodan, Ditane, Mancoseb	1		1	1			1
Antacrol Y Tamaron		2	1		2	2	
Antracol			3	2			
Insecticidas	2		1				
Orgánico		1	1			1	
Pesticidas		1					2
Químico	2	3	12	7	5		
Químico Y Orgánico			2	7			
Tamaron			3			4	
Tamaron Y Tiodan	2	5		2			
Tambo			2	4			
Urea, Gallinaza, y 20-20				1			2
Varios	14	7	1			12	
Visec, arate				1			
Fuente: Censo Municipal 2001, realizado por la U.T.M-AECI.							

Según información técnica obtenida en entrevista con el Ing. Agrónomo César Augusto Sunum (2001), autor del estudio de tesis titulado: “Residuos de plaguicidas en hortalizas producidas en el municipio de Almolonga-Quetzaltenango”, los productores tiene malas prácticas en uso de agroquímicos siendo estas:

- a) Sobre dosis, es decir aplican mayor cantidad de agroquímicos de lo recomendado por las casas productoras. Ejemplo: la casa productora dice

aplicar 4 medidas Bayer (1 medida Bayer = 25 cc.) y los horticultores aplican entre 6 y 8 medidas Bayer.

- b) Sobre aplicación, no se respeta el período de días recomendado por la casa productora, se utilizan menos días en la aplicación de los agroquímicos. Ejemplo: la casa productora dice aplicar a cada 8 días el producto y los horticultores aplican a cada 3 o 4 días.
- c) No se respeta el período de carencia, es decir que la casa productora dice después de aplicar determinado producto, se debe esperar un lapso de 7 días para la cosecha, los productores cosechan a los 3 o 5 días.”

Estas prácticas tienen efectos para la salud humana, pues produce intoxicaciones graves o agudas. Según Sunum (Ibíd.) “la jefatura de salud de Quetzaltenango, realizó un estudio sobre: malformaciones congénitas en niños menores de 5 años en los municipios de Almolonga y Salcajá (2002), los resultados dicen que hay más problema de malformación congénita (labio leporino, paladar hendido, espalda bífida y polidactilia), en el municipio de Salcajá como consecuencia del uso de tintes en los textiles (cortes y otros).”

En términos del sistema productivo, el uso indebido e intensivo de agroquímicos pone en riesgo la competitividad y los mercados actuales de la producción Almolongueña; principalmente porque no cumpliría con las medidas fitosanitarias que constituye “un sistema de control de la calidad de los alimentos, y que se basan en regulaciones internacionales, tales como la Agencia de Protección Ambiental EPA, en los Estados Unidos y a nivel mundial el Codex Alimentarius, establecido por la Organización Mundial de la Salud OMS.”

En opinión del Ing. Sunum ya citado “a nivel nacional actualmente no existe mayor regulación, por esa razón, se minimiza el riesgo de la producción y comercialización de productos hortícolas contaminados con agroquímicos, posiblemente en el futuro las consecuencias del consumo de dichos productos se regule. A nivel internacional la situación cambia, siempre ha estado restringida y en la actualidad con la apertura de mercado a través de los TLC, la restricción será mayor.”

En otro estudio reciente (CONCYT/IDEI, 2007) se aborda la problemática de los agroquímicos utilizados en Almolonga, pero desde el punto de vista de las prácticas etnobiocientíficas. En este estudio confirma el uso de agroquímicos por la mayoría de productores hortícolas: “En el municipio de Almolonga el 75.7% de los agricultores usa productos químicos” (Idem; 63) por otra parte, se hace ver en el mismo estudio que “la técnica de control de plagas que si es generalizada para todos los agricultores de Almolonga es la rotación de cultivos, práctica importante para el control de plagas y el agotamiento de los suelos que ha sido promovida también por los promotores de agro servicios.” (Idem; 64)

Por otro lado, “en el municipio de Almolonga el 24.3% de los agricultores entrevistados si utiliza productos orgánicos, aunque la mayor parte de los agricultores no aceptó usar técnicas si mencionaron que algunos de sus compañeros si la usaban (...) por su parte los profesionales entrevistados mencionaron la utilización de extractos a base de chile, té de estiércol, y la utilización de ajo con chencas de cigarro, pero que desconocían la forma de preparación (...) se pudo observar en las parcelas de Almolonga la siembra de cultivos como la hierbabuena, alrededor de todas las parcelas, ya que sirven como una barrera para evitar derrumbes, y erosión del suelo, algunas plantas medicinales, como manzanilla, albahaca, tomillos... y otros cultivos sembrados a orillas de las parcelas, pero se desconoce, en la mayoría de casos, sus propiedad repelentes, atrayentes o de cultivos trampas” (Idem)

3.8 ASPECTOS SOCIALES Y CULTURALES DEL SISTEMA PRODUCTIVO

3.8.1 SITUACIÓN EN EDUCACIÓN

Para cualquier sociedad la educación es la base del desarrollo de sus habitantes en el contexto del municipio de Almolonga la dinámica socio productiva ha incidido en que la mayoría de población adulta actual en la década de los 70 y 80 la percepción de las personas, era dedicarse solo a las tareas productivas y muy pocos padres enviaban a sus hijos en esa época las niñas estaban dedicadas a ayudar a sus madres en los trabajos domésticos y a la edad de 12 a 15 años se casaban, esto generó que muchas de las mujeres adultas de hoy son analfabetas. Sin embargo hoy se observan cambios en los procesos educativos hoy existen más escuelas, y los padres están enviando a sus hijos e hijas a la escuela, en la actualidad según observaciones oculares varias estudian nivel medio como también varios están estudiando en las Universidades de la ciudad de Quetzaltenango.

A pesar de ello el municipio de Almolonga presenta situaciones que se deben atender como por ejemplo el analfabetismo, de acuerdo a los **datos** del INE en Almolonga 7,785 personas son alfabetas lo que representan el 56% de la población. Esta situación implica que el 44% de los habitantes del municipio son analfabetos. También resulta importante relacionar este tema con el de género, tomando en cuenta que la mayoría de los alfabetos del municipio 4,158 son hombres mientras que 3,627 son mujeres, situación que evidencia la brecha de analfabetismo entre hombres y mujeres.

Otro elemento importante en términos de educación es el nivel de escolaridad en donde encontramos, de acuerdo al censo del 2,002 que 4,079 personas no tienen ningún grado de escolaridad; en el nivel pre-primaria se encontraron 125; en el de primaria de 1º a 3º grado se registraron 4,153; en el mismo nivel pero de 4º a 6º se ubican 2,949 personas; en el nivel medio de 1º a 3º grado: 417

habitantes, y del mismo nivel de 4º a 70 150, y en el nivel superior: 61. Otro elemento importante que se debe señalar es que en el municipio no existe ningún establecimiento que brinde servicios de educación media, debido a que la cabecera departamental está a solo tres kilómetros, por lo tanto esto limita que haya establecimientos de este tipo.

En las entrevistas que se efectuaron a varios padres de familia ellos respondieron que las principales causas de deserción en niños de 7 a 15 años edad escolar son las siguientes:

- ✓ No tienen interés en estudiar
- ✓ No quieren estudiar los niños y los padres prefieren que sus hijos contribuyan con los trabajos en la producción de hortalizas,
- ✓ Falta de recursos económicos, aparece como la segunda causa
- ✓ Otras causas” y es la falta de interés de los padres y que no apoyan la educación
- ✓ Deserción escolar, y el tema étnico y la educación bilingüe así como la concientización entre padres y adultos sobre la importancia de la educación para sus hijos.

El segundo ítem obedece a la dinámica de trabajo productivo, donde los niños desde la edad de 7, 8 y 9 años acompañan a sus padres en los procesos de preparación del terreno en la siembra de hortalizas y son niñas acompañan a sus madres en la venta de hortalizas en las plazas y mercados de la región del occidente y la costa sur estas son las causas por la cual se dan altos índices de deserción escolar, además los padres tienen la idea que lo más importante es solo saber leer y escribir y con eso se puede trabajar en la agricultura y el comercio de verduras.

Existen otros factores que limitan el desarrollo educativo de Almolonga, uno es no existen muchos establecimientos para cubrir las demandas de la comunidad educativa del municipio, solamente tienen un instituto por cooperativa para cubrir la demanda del ciclo básico, no hay institutos ni colegios que brinden servicio para carreras de nivel medio.

Otro es la falta de bibliotecas, para que los jóvenes y señoritas y niños hagan sus tareas de investigación bibliográfica, cuando necesitan realizar estas actividades tienen que viajar a las ciudad de Quetzaltenango y visitar la biblioteca Municipal o las de las universidades. Por otro lado, en el municipio, la informática o internet no es un recurso utilizado por la población estudiantil del municipio de Almolonga, esto refleja la poca cultura educativa de la población y el poco interés que muestra la población por estos, servicios que hoy son parte de las herramientas para conocer e investigar y mejorar el desarrollo educativo de la comunidad educativa.

También se pudo constatar la carencia de personal docente calificado e especializado de Almolonga para desarrollar cátedras de nivel medio, los maestros son de otras regiones principalmente de la ciudad de Quetzaltenango, hasta hoy hay pocos maestros del municipio, muchos están estudiando magisterio en los colegios e institutos de la cabecera Departamental que esta a escasos tres kilómetros del municipio.

3.8.2 Situación en salud

En cuanto al aspecto de salud es importante ver que en relación con la salud de los habitantes de un municipio es el tema del agua potable, de acuerdo al censo realizado por el INE en el 2002: 1,964 hogares de un total de 2,793, tiene uso exclusivo al servicio de agua por chorro, 374 hogares tiene acceso al chorro para varios hogares, 160 hogares tiene acceso al chorro de forma pública, es decir fuera del local de las viviendas. 280 hogares en el municipio tiene acceso al servicio de agua a través de pozos, y 86 hogares tienen acceso al servicio de agua a través de otras formas. Encontramos que la mayoría de los hogares del municipio tiene acceso al servicio de agua a través de chorro de forma exclusiva, sin embargo existe aún un porcentaje importante de hogares que tiene dificultades para acceder al servicio de agua. A pesar de que el municipio cuenta con varios nacimientos de agua, no todos los hogares tienen agua domiciliar, la calidad del agua según estudios están contaminadas.

En cuanto al servicio sanitario de los hogares en el municipio encontramos que de un total de 2,703 cuentan con servicio sanitario lo que implica que un 97% de los hogares disponen del servicio sanitario, sin embargo de este total 2,273 hogares cuentan con el servicio de forma exclusiva, mientras que 434 lo comparten con varios hogares. En el municipio de Almolonga 86 hogares no cuentan con este servicio lo que implica un 3% de la población carece del servicio, este último no es un dato significativo pero es un número de hogares que deben atenderse debido que esto genera procesos de contaminación por estar las casas cerca.

En cuanto a la forma de eliminación y control de la basura de los hogares del municipio de Almolonga de acuerdo a datos del INE, del total de los hogares (2,703) 2,533 utilizan el servicio municipal, es decir, que un 90.6% de los hogares usan este servicio, por lo tanto un 9% no utiliza el servicio municipal, son 146 familias que entierran la basura, 69 hogares la queman, 25 hogares la tiran en cualquier lugar, 14 cuentan con servicio privado y 6 hogares la eliminan de otra forma.

Como se evidencia en los datos la mayoría de la población de Almolonga utiliza el servicio municipal para eliminar la basura que produce, sin embargo, aunque en un número muy bajo aun existen hogares que presentan prácticas negativas en la eliminación de sus desechos, situación sobre la que se deben tomar medidas tanto educativas como de mejoramiento y ampliación del servicio.

Las principales enfermedades causantes de la mortalidad general en el municipio de Almolonga (ver cuadro 2) son las: Bronconeumonías, en un 42% esto debido a las malas condiciones de salubridad en la viviendas y los abusos de los insecticidas, pesticidas que se utilizan en la producción agrícola con un 11% son provocadas por armas de fuego, al igual que la enfermedades gastrointestinales y desnutrición crónica con un 11%, esto se debe a la falta de procesos educativos y no aprovechar el consumo de una dieta balanceada, siendo ellos los productores de la hortalizas, no tienen cultura de consumir estos vegetales.

**CUADRO No. 2
CAUSAS PRINCIPALES DE MORTALIDAD GENERAL**

No.	Diez Primeras Causas de Mortalidad General	No. Muertes	%*	No. Muertes	%*	Total %
		Masculinas		Femeninas		
1	Bronconeumonías y neumonías	28	21.71	14	14.58	42%
2	Herida por arma de fuego	4	3.10	7	7.29	11
3	Gastroenterocolitis aguda	5	3.88	6	6.25	11
4	Desnutrición proteico calórica	2	1.55	7	7.29	9
5	Infarto agudo del miocardio	6	4.65	1	1.04	7
6	Tuberculosis pulmonar	4	3.10	1	1.04	5
7	Síndrome diarreico agudo	2	1.55	2	2.08	4
8	Infección intestinal	3	2.33	1	1.04	4
9	Cáncer pulmonar	2	1.55	1	1.04	3
10	Diabetes mellitus	0	0.00	2	2.08	2
RESTO DE CAUSAS		73	56.59	54	56.25	12.7
TOTAL DE CAUSAS		129		96		100%
* Porcentaje del total de muertes.						

Fuente: Centro de Salud de Almolonga, 2007.

Un aspecto particular de Almolonga con respecto a la salud es el uso intensivo fungicidas y plaguicidas en los cultivos de hortalizas. Según apreciaciones de personal del Centro de salud que labora en Almolonga, el uso excesivo de estos insumos químicos ha generado algunas transformaciones en los niños o problemas de salud a los niños y ancianos. Sin embargo, no se cuenta con estudios especializados al respecto para medir el impacto de estos insumos en la salud, en la actualidad en la mayoría de casos los que realizan las actividades de fumigación de las hortalizas son personas que no son del municipio.

3.8.2.1 Situación y participación de la mujer

En cuanto a los procesos de participación ciudadana y de género no existen procesos de participación de la mujer en el contexto municipal de Almolonga, en los COCODES no existe ninguna participación de la mujer, todos los COCODES sus miembros son hombres esto se debe a los patrones culturales, en donde la mujer no debe estar en esos cargos que son especialmente para los hombres según sus costumbres y formas de organizarse y participar.

No existen organizaciones de mujeres que trabajen procesos de participación directa, ellas dicen que no les da tiempo, porque tienen que ir a vender a las plazas, y luego tienen que preparar la venta para el otro día, y muchas ayudan en la producción de la cosecha esta dinámica, hace que no tengan disponibilidad de tiempo para organizarse.

Aunque hay algunas mujeres que tienen estudios universitarios, esto ha hecho que hoy la mujer empiece a ver que la educación es un aspecto importante para el desarrollo socio productivo, varios padres están consientes de la importancia de mandar a sus hijas a estudiar, hoy muchas señoritas están estudiando en los mejores colegios de Quetzaltenango, estos cambios son importantes porque contribuyen a superar las tendencias y practicas machistas que los padres tienen en relación a la educación de la niños y de las niñas.

3.8.2.2 Migración a Estados Unidos

En la población joven principalmente hombres, esta la idea de viajar hacia los EEUU y hacer capital para comprar un vehículo o camión y luego dedicarse a las actividades comerciales como fuente de trabajo, este tipo de actividades son las acciones prácticas de los jóvenes del municipio de Almolonga con respecto a los procesos de migración hacia los EEUU.

El valle de Almolonga es pequeño en cuanto a su extensión territorial, a esto se le agrega el crecimiento poblacional, la escases de tierra para el cultivo, ha obligado a los jóvenes a abandonar la práctica de la agricultura, hoy las oportunidades de sobrevivencia la fijan en los procesos de migración hacia los Estados Unidos, por lo tanto la tendencias de los jóvenes son hoy actividades de servicios, la agricultura está siendo desplazada, lo que pone en dudas la reproducción del sistema productivo local de Almolonga.

Esta migración en el municipio de Almolonga está generando cambios sociales, económicos y culturales, principalmente en la juventud su estancia en el extranjero modifica sus formas de ver e integrarse a la vida socio-económica en la sociedad, sus ideas su cultura se van trasformando hasta su forma de vestirse, los términos y su vocabulario tienen relación con los que utilizan personas mexicanas.

Según datos de los vecinos cada día del Municipio de Almolonga salen un promedio de 5 jóvenes diarios para los Estados Unidos, quienes utilizan los famosos coyotes quienes son los encargados de guiarlos desde Guatemala hasta dejarlos del otro lado de la frontera con los EEUU. Los costos por llevarlos son de

aproximadamente de Q 40,000 a 50,000 Quetzales y se tardan un promedio de 15 a 30 días para llegar.

El dinero que envían de las remesas es un fuerte apoyo a la económica de las familias que tienen familiares, las remesas están contribuyendo al sector de la construcción y a la compra de vehículos, que son la forma de invertir el dinero que viene de los EEUU.

3.8.3 ASPECTOS CULTURALES

3.8.3.1 Cultura de trabajo

El hombre Almolongueño y la juventud se ve a sí mismo como una persona osada, que se expone a muchas cosas en el afán por ganar dinero. Tiene la idea de que debe sobresalir. Por ello mismo es competitivo, trabaja duro, no le gusta **“perder el tiempo”** en actividades que considera vanas. Además, es austera³ su forma de vida refleja lo que piensa. Esta concepción se refleja en sus actividades diarias productivas.

Para ejemplificarlo dicho anteriormente citamos textualmente parte de una entrevista efectuada a un maestro de 29 años de la Aldea Xeúl, a mitad de una de las entrevistas al preguntarle sobre la forma en que se hizo rico un Almolongueño, contesto: *“Trabajando...Si. Es que el no pierde su tiempo como lo estoy haciendo.... Ni en la religión se mete, porque ya sabe que ahí es perder tiempo. Es sabido el señor. No se mete en la religión ni en la política, ni organizaciones comunales, nada. Solo se dedica al trabajo... y hace bien también.”*

Por otra parte, la jornada de trabajo en Almolonga se inicia a las tres o cuatro de la mañana y termina al caer el sol, los siete días de la semana. Y de tres y hasta cuatro ciclos de cultivo que se obtienen al año proveen de trabajo al Almolongueño. SCHULTZ (1964) destaca que en las sociedades tradicionales los campesinos asignan eficientemente los recursos y que si continúan pobres es porque disponen de pocas oportunidades técnicas y económicas; en otras palabras son pobres pero eficientes.

En el contexto del municipio de Almolonga existen personas con muchos recursos, así como otras que no poseen nada. No obstante, las normas de la idiosincrasia

³ Todas estas características sugieren la existencia de rasgos muy similares a los de la denominada “ética protestante” en la cual el esfuerzo individual y la salvación personal, entre otros, se exaltan como los valores más importantes.

y los valores mencionados dictan, que no se debe demostrar abiertamente que se es adinerado. Quien es acomodado no necesariamente vive mejor que su paisano en condiciones desfavorables.

Las personas consideradas ricas en Almolonga son aquellas propietarias de tierras para la siembra, vehículos, casas, cuentas bancarias, viajes constantes fuera del país, dar la mayor cantidad de ofrenda a la iglesia, dentadura de oro, uso de los mejores casimires, los mejores sombreros. En las mujeres se pudo observar en su vestimenta el material más fino y sus tejidos a palito, en las niñas a temprana edad se les ponen el traje más fino para que se fijen en ellas y que los noten que tienen posición social. Estos son los bienes que otorga prestigio social ante la comunidad. Por ello el sueño de cualquier Almolongueño, en este contexto, se centra en poder acumular dichos bienes.

3.8.3.2 Teoría local de la cosecha

La teoría local de la cosecha (también llamada teoría de la prosperidad) consiste en que pastores evangélicos piden que sus miembros sean bendecidos en su cosecha y que obtengan ganancias.⁴ Esto ha representado en la práctica un crecimiento significativo de las iglesias evangélicas a través de las ofrendas de sus feligreses.

Un resultado positivo y concreto de la conversión de la población a la religión evangélica, según personas entrevistadas, se traduce en la disminución en el número de gente entregada a vicios, -especialmente el alcoholismo- entre ciertos sectores de la población como nos explicaba una persona que conoce muy bien los problemas religiosos que el Almolongueño en su ser encontró más cabida allí. Cualquiera que pase por Almolonga un día domingo encontrará trabajando a muchos agricultores. Los días de descanso y feriados son pocos. De ahí que este hecho influye en la cultura de trabajo y el éxito relativo del sistema productivo local de Almolonga.

3.8.3.3 Nuevas lógicas de pensamiento de la juventud Almolongueña

Desde inicios de los ochenta, muchos jóvenes⁵ de los sectores más necesitados de Almolonga, han emigrado a los Estados Unidos, en especial a los estados de Atlanta, los Ángeles, Texas, entre otros. El ideal de algunos jóvenes es poder acumular dinero para comprar e invertir en el comercio y en la producción de hortalizas. Además poder invertir en la compra de pickups o camiones, entre otras inversiones proyectadas esta la compra de terreno para la siembra o para

⁴ Esta teoría ha tenido mucha influencia desde mitad de los años 70 por la iglesia evangélica con mucho apogeo en las décadas de los 80's y 90's y en la actualidad con su doctrina neoliberal⁴ de la producción.

⁵ La mayor parte que ha ido a los Estados Unidos son jóvenes entre 17 a 24 años.

la construcción de la vivienda. Otros jóvenes entrevistados manifestaban que enviaban remesas familiares para sustentar a la familia en Guatemala.

Este fenómeno ha tenido efectos en Almolonga, por una parte, se ha observado un crecimiento en la actividad del transporte local como una vía rápida de enriquecimiento para algunos jóvenes Almolongueños. Por otra, las remesas contribuyen a la sostenibilidad de toda la economía y a su expansión a nivel local, regional y nacional. Y también se manifiesta la tendencia de muchos jóvenes en que ya no desean ser agricultores, emigrar a los EEUU y/o dedicarse a actividades de servicios.

La juventud de Almolonga maneja una filosofía pragmática, un muchacho de 18 años en una entrevista realizada decía: *“El hombre de Almolonga no tiene fronteras. Es aventurero, se arriesga. Gana o pierde pero allí está. Si pierde es una experiencia. Si gana pues también es una experiencia”*.

3.8.3.4 Redes informales de cooperación

Por otro lado, dentro de la comunidad Almolongueña se pueden observar que existen redes informales de cooperación como prácticas culturales que se manifiesta claramente en situaciones como entierros, fiestas de matrimonio y bautizos, accidentes o ante las desgracias colectivas. Estos demuestran el sentido de identidad colectiva que existe en el municipio. Durante los entierros por ejemplo, se olvidan las diferencias políticas, religiosas, se reúnen formando redes sociales con parientes lejanos, y se conviven en las horas fúnebres, las cuales pueden durar varios días.

A pesar de existir estas experiencias a nivel social y cultural, en lo económico no se dan estas redes informales de colaboración. Todo el proceso productivo se rige por el mercado a través de sus fuerzas de demanda y oferta, que está produciendo fenómenos internos de diferenciación y mayor especialización en el sistema.

FOTO No. 10 NUEVOS IMAGINARIOS DE LA JUVENTUD ALMOLOGUEÑA



FUENTE: Trabajo de campo.

3.9 EVOLUCION DEL SISTEMA PRODUCTIVO LOCAL DE ALMOLONGA

De acuerdo con el análisis realizado en este informe el municipio de Almolonga tiene características como sistema productivo local por cuanto los sujetos económicos mantienen estrechas relaciones más de carácter competitivo, aunque desde el punto de vista del territorio y su dinámica como una totalidad, contiene elementos de cooperación que lo cohesionan a nivel económico.

Por otra parte, su cultura de trabajo y conocimiento productivo local fortalece al sistema y especializa a los sujetos económicos en tres actividades principales como lo son: producción, comercialización y transporte. No de menor importancia contribuyen al sistema las actividades de servicios de venta de agroquímicos, servicios de banca y de servicios de mecánica.

Con respecto a la evolución del sistema productivo local de Almolonga, puede interpretarse en forma aproximada con ayuda de la tipología de territorios que proponer el enfoque de desarrollo territorial rural de Schejtman y Berdegué (2003). Esta tipología se presenta en el cuadro 3.

CUADRO No. 3
TIPOLOGÍA Y CARACTERÍSTICAS DE TERRITORIOS BAJO EL
ENFOQUE DE DESARROLLO TERRITORIAL RURAL

Tipo de territorios	Características
Tipo I	<ul style="list-style-type: none">• La economía del territorio se ha articulado competitivamente a mercados dinámicos.• Existen estímulos permanentes para procesos de innovación tecnológica.• La existencia de núcleos urbanos y de vínculos eficientes entre ellos y el <i>hinterland</i> rural,• Acceso oportuno y a bajo costo a insumos y servicios, a capacidades laborales, técnicas y de gestión relativamente sofisticadas, a servicios públicos, a información, etc.• Los agentes locales se relacionan eficiente y eficazmente entre si y con otros localizados fuera del territorio.• Cuentan con reglas, marcos jurídicos, normas, códigos de conducta y

	<ul style="list-style-type: none"> convenciones (instituciones) que estimulan y premian tales relaciones. Tienen una identidad nítida, bien definida, socialmente incluyente y socialmente construida.
Tipo II	<ul style="list-style-type: none"> Los territorios del Tipo II comparten con los del Tipo I el contener sectores económicos fuertes, vinculados competitivamente a mercados dinámicos. Se caracterizan institucionalmente por la fragmentación, el conflicto social y la exclusión de la mayoría de la población, especialmente de los sectores más pobres. Las empresas residen en el territorio, pero no inciden positivamente sobre su desarrollo.
Tipo III	<ul style="list-style-type: none"> Contienen instituciones sólidamente arraigadas, construidas muchas veces a lo largo de siglos, que norman buena parte de la vida cotidiana de sus habitantes. Cuentan autoridades y gobierno comunitario; reglas que norman el uso de los recursos naturales; convenciones y normas que estructuran la conducta de la gente; tradiciones legales ancestrales que en algunos casos cuentan con el reconocimiento de la legislación nacional y que son suficientes para encausar y resolver los conflictos locales; hay, por cierto, una cultura distintiva. Todo lo anterior juega un papel clave en facilitar la sobrevivencia de la población en un contexto de economías deprimidas, basadas en la agricultura de autoconsumo, el trabajo asalariado agrícola, el empleo no agrícola de refugio y, crecientemente, la emigración y las remesas de los emigrados.
Tipo IV	<ul style="list-style-type: none"> Al igual que los territorios del Tipo III, se caracterizan por sus economías deprimidas y estancadas. Padecen de fuertes fracturas sociales y de instituciones débiles o inexistentes que estructuran de manera positiva la vida cotidiana local.

FUENTE: Elaboración propia con base en Schejtman, Alexander y Berdegué, Julio A. Desarrollo Territorial Rural. Chile, RIMISP, 2003.

Partiendo de la hipótesis que planteaba que el sistema productivo local de Almolonga está en un proceso de transición al tipo de territorio I, en vista de que posee fuertes vínculos con mercados dinámicos, crecimiento de su producción y aceptables indicadores sociales, lo que tiende a una mejora del nivel de vida de su población. Esta se comprueba parcialmente. El territorio de tipo I, son aquellos que han avanzado en su transformación productiva y han logrado un desarrollo institucional que ha permitido grados razonables de concertación e inclusión social, presentado las características que aparecen en el cuadro respectivo.

Almolonga si bien mantiene mercados dinámicos no se ha transformado productivamente. Son pequeñas las innovaciones que se han incorporado en el proceso productivo y ambientalmente aun tiene muchas limitaciones entre ellas la vulnerabilidad del territorio y uso de agroquímicos. Tampoco se ha transformado institucionalmente, la organización de la producción sigue siendo con base en la unidad familiar sin redes de cooperación a interno del sistema. El rol del gobierno municipal es débil para el fomento del desarrollo económico local.

Aunque el territorio de Almolonga cuenta con insumos y servicios locales que apoyan la producción, éstos son débiles para fortalecer la capacidad técnica y

organizacional de la gestión empresarial. Las instituciones propias de Almolonga no cuentan con sistemas de información que facilite la comercialización y producción de hortalizas, no existe un entorno territorial innovador tal como la teoría lo plantea. Por otra parte, las prácticas culturales de producción no favorecen la asociatividad de los productores, sino, refuerza la actuación individual y competitiva de la misma.

A pesar que Almolonga se ubica cerca de la ciudad de Quetzaltenango no hay conformadas redes socio técnicas entre diversas instituciones públicas y privadas con las organizaciones del territorio. Y finalmente, en lo social Almolonga presenta déficits en muchos indicadores de salud y educación lo que afecta negativamente al mejoramiento de la calidad de vida.

TERCERA PARTE

**PROPUESTA DE LINEAMIENTOS DE POLITICA LOCAL, CRITERIOS DE
REPLICABILIDAD, CONCLUSIONES Y RECOMENDACIONES**

IV. PROPUESTA DE POLITICA LOCAL Y CRITERIOS REPLICABILIDAD

4.1 LINEAMIENTOS DE POLITICA LOCAL

La política local en el marco del desarrollo territorial, se refiere a la capacidad de actores locales para definir el rumbo de su territorio, es decir, la capacidad de lograr acuerdos comunes en relación a qué y cómo superar los problemas económicos del territorio, qué tipo de desarrollo se quiere alcanzar y la cantidad y calidad de recursos locales que pondrá cada actor para financiar el proceso. En otras palabras, la política local como proceso lleva a conformar el actor territorial.

Según Vásquez Barquero, la nueva estrategia (local) de desarrollo tiene como objetivos: El desarrollo y la reestructuración del sistema productivo, el aumento del empleo local y la mejorar del nivel de vida de la población. Los agentes de esta política no son la Administración del Estado y/o la gran empresa urbana sino los gestores públicos y los empresarios locales” (1995; 20). De aquí se deduce la importancia actual del gobierno municipal de Almolonga y de las pocas organizaciones locales que existen tal como la Cooperativa La Llave.

En otro estudio de Vásquez Barquero, define las principales acciones en materia de política local que podrían impulsar los actores locales, estas son: “La mejora de las infraestructuras, suplir carencias y mejorar los factores inmateriales del desarrollo, y fortalecer la capacidad organizativa del territorio” (1993; 189). Derivado de la investigación, un hallazgo encontrado es la débil organización del territorio de Almolonga, no sólo casi no existe organización sino también la calidad de las organizaciones existentes presentan déficits en cuanto al relacionamiento entre sí y con otras organizaciones externas al territorio.

En este caso se propone que el gobierno local y otros actores del municipio, le den énfasis al lineamiento de fortalecer la capacidad organizativa del territorio, pues, sería un factor palanca que generaría efectos positivos en todo el sistema. De esta manera, aparecen a continuación lineamientos más específicos y contextualizados a la realidad de Almolonga para llevar a la práctica este lineamiento.

4.1.1 El gobierno municipal debe profundizar su conocimiento y actuación en el desarrollo económico local mediante varias líneas. Una de ellas, que es estratégica, es fomentar la conformación de redes de cooperación entre actores locales del sistema productivo. Para ello debe las autoridades municipales y su equipo técnico deberán asumir un rol facilitador y catalizador de opiniones, demandas, perspectivas, etc., para canalizarlas hacia un proceso de organización del territorio. Esta función tendría como base el incremento del intercambio y comunicación entre municipalidad, cooperativa, asociaciones, consejos de desarrollo, etc.

- 4.1.2 Estas redes de cooperación podrían conformar instancias institucionalizadas y empezar a definir políticas municipales orientadas a fortalecer la economía local. Para promover esta línea se requieren del gobierno municipal y sus dependencias municipales mayor voluntad política para implementar acciones con respecto a una mayor transparencia del gasto e ingreso municipal, rendición de cuentas, auditoría social, planificación y presupuestación participativa, comunicación social.
- 4.1.3 Una instancia del tipo anterior sería crear la comisión de fomento económico municipal que integre a actores locales como la Cooperativa La Llave, asociaciones, comités de productores, tiendas de agroservicios, talleres de mecánica, etc., esta apertura en la institucionalidad municipal es necesaria para crear sinergia en el sistema y hacer corresponsable a estos actores en el desarrollo.
- 4.1.4 Como apoyo al municipio y a las redes internas que se conformen, se debería organizar y desarrollar una red socio técnica. Esta red estaría conformada por técnicos de las universidades, entidades públicas del sector, oficina municipal de planificación, cooperativa la Llave, empresas de agroservicios, etc., con la finalidad de efectuar investigaciones y asesorar sobre innovación en los procesos del sistema productivo, efectuar capacitaciones a productores locales, mejorar rendimientos de semillas, mitigación de impactos ambiental por el uso de agroquímicos, organizar empresarialmente la producción y comercialización de hortalizas, entre otras.
- 4.1.5 Tanto las redes internas con externas deberían tener como metas para el sistema productivo local información, datos estadísticos, estudios, etc., sobre: recursos humanos, mercados nacionales e internacionales, innovaciones, dinámica de la producción, servicios de apoyo empresarial, nuevas semillas y procesos productivos, abonos y plaguicidas orgánicos, necesidades de infraestructura nueva, etc.

4.2 CRITEROS DE REPLICABILIDAD

Según el presente estudio del sistema productivo local, Almolonga tiene muchas potencialidades para desarrollarse y ser un sistema que aporte mucho al crecimiento y desarrollo regional. Precisamente a nivel de región podría consolidarse y ampliarse los éxitos. Al hablar de replicabilidad hay que tomar en cuenta que no debe consistir en trasladar mecánicamente el modelo de Almolonga a otros municipios de la región, sino, partir de las relaciones e intercambios actuales de Almolonga con esos municipios.

Esto para no caer en errores como la política del gobierno central, aun vigente, de promover la producción y exportación de productos no tradicionales como la alverja china, brócoli, y otros., donde no se toma en cuenta la realidad de cada

municipio y actualmente lo que aprecia es la competencia entre muchos municipios del Altiplano Occidental por mercados en detrimento de otros en términos empleo local y generación de ingresos.

Más que replicabilidad del sistema productivo de Almolonga, debe definirse una política de investigación y de gestión para el estudio y conformación posterior de un Sistema Regional de Producción de Hortalizas. El estudio de Almolonga da cuenta de muchas condiciones para ello. En primer lugar, Almolonga se está especializando más en un sistema comercial de hortalizas contando para ello con conocimiento de mercados, vehículos para transporte, capital, etc., por otra parte, existen muchos municipios de los departamentos de Quetzaltenango, Quiché, Huehuetenango, San Marcos, Totonicapán que son productores de hortalizas y buena parte de esa producción se comercializa a través de los comerciantes-transportistas de Almolonga.

Complementario a lo anterior, el sistema productivo de Almolonga está atrayendo fuerza de trabajo de otros municipios de la región. Además, la ciudad de Quetzaltenango constituye ya un centro regional de convergencia caracterizado por contener muchas empresas de servicios de diferente naturaleza y de instituciones públicas y universidades privadas y públicas, así como ONG. En otras palabras, se está configurando en forma natural un sistema productivo regional de hortalizas.

En este sentido, en el sistema regional de hortalizas la ciudad de Quetzaltenango jugaría el papel de prestador de servicios técnicos, empresariales, investigativos, financieros, etc. Aunque faltaría fortalecer institucionalmente a casi todas estas organizaciones para reorientar sus políticas con miras a impulsar un desarrollo de tipo territorial y capacitarse convenientemente para ello.

Aquí también cabe un papel importante del gobierno central, y más sería en el mejoramiento, ampliación y modernización de la infraestructura vial, de comunicación o telecomunicación, de transporte terrestre, aéreo, etc., para ello debe descentralizar su inversión pública y tener políticas de desarrollo regional confeccionado desde y con participación de actores locales. Para iniciar un proceso de este tipo, debe considerarse a nivel político.

A la vez los gobiernos municipales, diputados y gobernadores de la región debieran cohesionarse en torno un modelo de desarrollo de este tipo. Hasta ahora hay cierta conciencia en algunos de estos actores, pero falta mayor concertación en la construcción de una agenda común. Aunque hay que resaltar los avances que podrían apalancar estas iniciativas. Se refiere aquí a la dinámica de las Mancomunidades de Municipios, Asociación Departamental de Alcaldes Municipales, las instancias como Mesa de Concertación de Occidente, Grupo Gestor, etc., y sus iniciativas que han venido impulsando.

V. CONCLUSIONES

5.1 El modo de producción de Almolonga es un sistema productivo local de carácter competitivo con una estructura familiar en su unidad productiva. Al interno del mismo interactúan y compiten sujetos económicos principalmente en las actividades de producción, comercialización y transporte de hortalizas. En el sistema, se dan ciertas iniciativas de innovación, débil cooperación entre los sujetos, aunque las prácticas culturales productivas y conocimiento local fortalecen el sistema.

5.2 Con respecto al análisis de la evolución del sistema productivo de Almolonga, se concluye que el mismo no está en un proceso de transición al tipo de territorio I, definido este como: Son aquellos que han avanzado en su transformación productiva y han logrado un desarrollo institucional que ha permitido grados razonables de concertación e inclusión social. Más bien se observan muchos indicadores que fundamentan un estancamiento relativo del territorio.

5.3 El sistema productivo local tiene limitantes relacionadas a la vulnerabilidad del territorio, competitividad de sus productos, reproducción de su sistema por cambios en el pensamiento de las nuevas generaciones y la falta de procesos de innovación productiva e institucional. Esto no ayuda a la transformación y desarrollo del sistema productivo.

5.4 No obstante, el sistema productivo local presenta muchas potencialidades fincadas en la especialización, conocimiento local y cultura de trabajo de los sujetos económicos. A nivel regional el sistema productivo de Almolonga se ha ampliado en los procesos de producción, comercialización y transporte de hortalizas a otros municipios cercanos de Quetzaltenango y Totonicapán, pero también a municipios de Quiché, Huehuetenango y San Marcos. Este fenómeno podría aprovecharse para la configuración de un sistema productivo regional de hortalizas.

5.5 En el aspecto social, Almolonga presenta déficits en los principales indicadores de salud y educación, lo que permite inferir que el aparente éxito económico no ha redundado tanto en el desarrollo social. Asimismo, la migración hacia Estados Unidos es fuerte y con ello se empiezan a manifestar cambios en el pensamiento de la juventud Almolongueña. Aunque las remesas familiares ha contribuido y complementa significativamente a la economía local.

VI. RECOMENDACIONES

6.1 Las principales instituciones locales de Almolonga (Gobierno Municipal y Cooperativa) deben de fomentar el desarrollo económico local, desde el lineamiento de impulsar redes de cooperación al interno del sistema productivo y, a nivel externo, la conformación de redes socio técnicas para articular a entidades públicas y privadas con productores y organizaciones de Almolonga con el objetivo de cooperar para la transformación del sistema productivo local.

6.2 Esta transformación del sistema consistiría en varias líneas de acción, entre las cuales están: mejorar la infraestructura productiva, mejora de los recursos inmateriales como el conocimiento técnico, empresarial, ambiental, etc., y mejorar la organización y participación de los productores y población en general en la gestión municipal del desarrollo económico local.

6.3 Elaborar y ejecutar un proyecto de investigación dirigido a identificar, conocer y proponer lineamientos de política local del sistema regional de producción de hortalizas y el papel que cumpliría Almolonga en dicho sistema. Para ello deberían establecerse alianzas interinstitucionales entre entidades vinculadas al desarrollo regional localizadas en la ciudad de Quetzaltenango y emprender conjuntamente un programa de investigación para el desarrollo regional.

6.4 En forma particular darle seguimiento al proyecto de investigación de Almolonga, con otras iniciativas de investigación relacionadas a los temas: Situación de los mercados nacionales e internacionales de las hortalizas; innovación en semillas y abonos orgánicos; los flujos y corrientes económicas del sistema productivo mediante un enfoque y metodología de cuentas económicas locales.

BIBLIOGRAFIA

- ASDI, Municipalidad de Almolonga, FDLG. **Mecanismo para el financiamiento de proyectos de infraestructura y servicios básicos para municipalidades. Estudio de caso: proyecto manejo integral de residuos sólidos en el municipio de Almolonga 2000-2003.** Guatemala, Alcance Publicidad, 2003.
- Becattini, Giacomo. **“Del distrito industrial marshalliano a la teoría del distrito contemporánea. Una breve reconstrucción crítica”.** Revista Investigaciones Regionales, No. 001, (páginas: 9-32), 2002.
- Boisier, Sergio. **Desarrollo (local): ¿de qué estamos hablando?** Santiago de Chile, 1999.
- El Vuelo de una cometa. Una metáfora para una teoría del desarrollo territorial.** Documento 97/37, Serie Ensayos, Dirección de Políticas y Planificación Regionales, ILPES/CEPAL, Santiago de Chile, 1997.
- Caravaca, Inmaculada. **“Algunas Propuestas para el Análisis del Entorno en Sistemas Productivos Locales”.** En: Seminario Internacional Sobre Globalización y Territorio. Seminario Internacional Sobre Globalización y Territorio. Núm. 7. Camagüey (Cuba). Red Iberoamericana de Investigadores Sobre Globalización y Territorio. Cuba, 2002, Pág. 120-132.
- Caravaca, Inmaculada. Et. Al. **Innovación y territorio. Análisis comparado de sistemas productivos locales en Andalucía.** España, R.C. Impresores, S.C.A., 2002.
- COTEC. **Innovación tecnológica. Ideas básicas.** España, Gráficas Arias Montano S.A., s/f.
- CUNOC. **Informe preliminar de daños derivados de la tormenta Stan. Almolonga, Quezaltenango.** (Versión electrónica), Guatemala, 2005.
- Elizalde Hevia, Antonio. **Planificación estratégica territorial y políticas públicas para el desarrollo local.** Dirección de Gestión del Desarrollo Local y Regional, ILPES/CEPAL, Santiago de Chile, 2003.
- Garofoli, Giacchino. **“Desarrollo económico, organización de la producción y territorio”.** En: Vázquez Barquero, Antonio y Garofoli, Gioacchino. Desarrollo económico local en Europa. España, Artes Gráficas Danubio, S.L., 1995.
- Garofoli, Gioacchino. **La evolución de los sistemas productivos locales. Una aplicación práctica: Vigevano.**
<http://www.futurelx.com/docs/jornadas/jorDesar.pdf> (24 de febrero de 2007).
- González Murillo, Hernando. **Territorio, desarrollo territorial, política territorial: la perspectiva territorial como factor clave para el desarrollo regional.** Colombia, DNP, 2004.
grupo1/t1/gt%20132.htm (22 de marzo de 2007).
- IDEI/USAC. Et. Al. **La etnobiología en el control de plagas en la horticultura de Sololá, municipio de Sololá y Almolonga, municipio de Quetzaltenango.** Guatemala, 2007.
- Lira Cossio, Luis. **La cuestión regional y local en América Latina.** ILPES/CEPAL, Santiago de Chile, 2003.

- Maillat, Denis. **Desarrollo territorial, milieu y política regional.** En: Vázquez Barquero, Antonio y Garofoli, Gioacchino. Desarrollo económico local en Europa. España, Colegio de Economistas de Madrid, 1995.
- Méndez, Ricardo. **“Innovación y desarrollo territorial: algunos debates teóricos recientes”**, Revista Latinoamericana de Estudios Urbanos Regionales, No. 84, Vol. 28, Chile, 2002.
- Morales Barragán, Federico, s/a. **Desarrollo regional sustentable: una reflexión desde las políticas públicas.**__Revista Digital Universitaria, UNAM, México.
- Municipalidad de Almolonga. **Diagnóstico integral del municipio de Almolonga, Quetzaltenango.** Versión digital, Guatemala, 2001.
- Municipalidad de Almolonga. **Plan estratégico de desarrollo integral participativo de de Almolonga, Quetzaltenango.** Versión digital, Guatemala, 2001.
- Negrín Barroso. Et. Al. **El Papel de las Pymes en los Sistemas Productivos locales. Un enfoque desde Cuba.**
<http://www.cmq.edu.mx/rrii/cuba%202002/grupo/>
- Schejtman, Alexander y Berdegué, Julio A. **Desarrollo Territorial Rural.** Chile, RIMISP, 2003.
- Sunum Tux, César Augusto. **Residuos de plaguicidas en hortalizas producidas en el municipio de Almolonga, Quetzaltenango.** Tesis Licenciatura en Agronomía, Universidad Rafael Landívar, 2001.
- Vázquez Barquero, Antonio. **Desarrollo, redes e innovación. Lecciones sobre desarrollo endógeno.** España, Ediciones Pirámide, 1999.
- Desarrollo económico: Flexibilidad en la acumulación y regulación del capital.** En: Vázquez Barquero, Antonio y Garofoli, Gioacchino. Desarrollo económico local en Europa. España, Colegio de Economistas de Madrid, 1995.
- **Surgimiento y transformación de clúster y milieus en los procesos de desarrollo.** Revista Latinoamericana de Estudios Urbanos Regionales, (mayo, 2006) Vol. XXXII, N° 95, Chile, páginas 75-93.

ANEXOS

CUESTINARIOS DE ENTREVISTAS REALIZADAS ACTORES LOCALES DEL SISTEMA PRODUCTIVO LOCAL DE ALMOLONGA



*Universidad de San Carlos de Guatemala
Centro Universitario de Occidente
Dirección General de Investigación*

*Departamento de Investigaciones
Económicas y Sociales – DIES*

Cuestionario de entrevista dirigida a productores de Almolonga

El DIES en sus líneas de investigación contempla el proyecto “Sistema Productivo Local Del Municipio De Almolonga, Quetzaltenango”. Este proyecto tiene como propósito aplicar el enfoque de desarrollo territorial endógeno y, en forma específica, la categoría de “sistema productivo local” para el estudio de la realidad de la producción del Municipio de Almolonga. Agradecemos a usted su valiosa colaboración, respondiendo a las preguntas siguientes cuyo propósito es exclusivamente académico.

INFORMACIÓN GENERAL:

1. Género F___ M___
2. Edad 18-27___ 28-37___ 38-47___ 48-57 ___ 58 y más___
3. ¿Cuántos miembros integran su familia: total ___
hijos ___ hijas___
4. De los miembros de su familia cuántos viven en su casa___
5. Grupo étnico a que pertenece?
Especifique_____
6. Usted es originario de Almolonga?
Si___ no___ especifique_____
7. ¿Que religión profesa?
Católica___ evangélica___ otra___
8. ¿Cuál es el nivel de escolaridad?
Ninguno___ alfabetado___ Primaria___ básico___ diversificado___
universitario___
9. ¿Qué idioma habla?
Español___ kiché___ ambos___ otros___

INFORMACION ECONOMICA

- A) Proceso productivo.
10. Para producir hortalizas, con cuántas parcelas o lotes (10 x 10) de terrero dispone?
1-5___ 6-10___ 11 y más___
 11. Origen y tenencia de la tierra, para el cultivo de hortalizas.
Propia en el municipio___ propia en otro municipio, especifique_____

--	--	--	--	--

15. De los lugares (mercado, plaza, centros de acopio) que existen en el municipio para la venta de las hortalizas, reúnen las condiciones básicas para el manejo de las hortalizas

Sí _____ No _____

Porque _____

C) Proveedores

16. En donde adquiere sus insumos (semillas, fertilizantes, plaguicidas y aperos de labranza) para la producción de hortalizas

Tiendas locales _____ tiendas fuera del municipio, especifique _____

D) Financiamiento

17. Cuales son los medios de financiamiento a que acude para la inversión en la producción de hortalizas

Propio _____ cooperativas _____ bancos _____ otro, especifique _____

18. Utiliza crédito?

Sí ___ no ___ por qué _____

19. Qué tipo de servicios financieros utiliza?

Cuentas de ahorro _____ transferencias financieras _____ chequeras _____

Tarjetas de crédito _____ pagos comerciales (tel., Luz) _____ DESDE EL BANCO

E) Cooperación y capacitación

20. Han existido asociaciones de productores, en el Municipio de Almolonga

Sí _____ No _____

Motivos por el cual se disolvieron _____

21. Actualmente pertenece a alguna asociación de productores

Sí ___ No ___

Porque _____

22. Le gustaría ser parte de alguna asociación?

Sí ___ no ___ por qué _____

23. Existe cooperación con otros productores, en relación a mercados, insumos y precios

Sí ___ no ___ por

qué _____

24. Ha recibido capacitación y/o asesoría para mejorar la producción de hortalizas

Sí ___ No ___

Si su respuesta es positiva, mencione que tipo de capacitación y quienes se lo proporcionaron?

F) Innovación

25. Qué cambios se han manifestado durante el tiempo en los insumos que utiliza?

Proceso productivo _____

Semillas _____

Abonos _____

Sistemas de riego _____

G) Generación de empleo

26. ¿Quiénes participan en la producción?

DIVISION TECNICA DEL PARCELAS

No. de trabajadores	género		Afinidad de trabajadores		Tiempo de trabajo	
	hombres	mujeres	Familiares	Trabajadores	Temporales	Permanentes

TRABAJO EN

la división del

27. ¿Cómo se da trabajo en su

parcela? _____

28. ¿Usted comercializa directamente sus productos? _____

29. ¿Cuál es el nivel de educación de los trabajadores?
 No sabe leer y escribir _____ sabe leer y escribir _____ primaria _____ básico _____
 Diversificado _____ universitario _____

30. ¿De donde son originarios los trabajadores?
 Almolonga _____ otro, especifique _____

Algún miembro de su familia esta en los Estados, y como apoya la producción?
 Como usan las remesas de sus familiares? Mas inversión en la producción, educación y salud, o construcción

Cómo participa la mujer en la producción?

31. ¿Cuál es la forma en que paga el salario? Jornal

Familiares					Trabajadores			
No le paga	Día	semana	mes	Por actividad realizada	Día	Semana	mes	Por actividad realizada

H) Competencia

32. Usted conoce otros municipios que producen hortalizas y compiten con almolonga?

Si _____ no _____ cuáles _____

Cómo le afecta? _____

En Almolonga como se da la competencia? Entre productores, precios, productos,

Como compiten por el uso de tierra y por la mano de obra?

I) Entorno territorial

33. Cual es apoyo de las autoridades municipales para la producción

Si _____ No _____

- Porque_____
34. Y que opina de los servicios municipales en relación a su producción Si____ No____
Porque_____
35. Como piensa que le afectará el Tratado de libre comercio en su producción
Si____ No____
Porque_____

J) Practicas ambientales

36. ¿Qué hacen con los desechos (verduras o basura)?_____
37. ¿Cómo usan del agua para riego?_____
38. ¿Qué medidas de conservación de suelos aplica?_____
39. ¿Cómo usan los fertilizantes y fungicidas?_____



*Universidad de San Carlos de Guatemala
Centro Universitario de Occidente
Dirección General de Investigación*

*Departamento de Investigaciones
Económicas y Sociales - DIES*

Cuestionario de entrevista dirigida a comerciantes de Almolonga

El DIES en sus líneas de investigación contempla el proyecto "Sistema Productivo Local Del Municipio De Almolonga, Quetzaltenango". Este proyecto tiene como propósito aplicar el enfoque de desarrollo territorial endógeno y, en forma específica, la categoría de "sistema productivo local" para el estudio de la realidad de la producción del Municipio de Almolonga. Agradecemos a usted su valiosa colaboración, respondiendo a las preguntas siguientes cuyo propósito es exclusivamente académico.

Información General:

1. Género F___ M___
2. Edad 18-27___ 28-37___ 38-47___ 48-57___ 58 y más___
3. ¿Cuántos miembros integran su familia: total ___
hijos___ hijas___
4. De los miembros de su familia cuántos viven en su casa___
5. Grupo étnico a que pertenece?
Especifique_____
6. Usted es originario de Almolonga?
Si___ no___ especifique_____
7. ¿Que religión profesa?
Católica___ evangélica___ otra___
8. Nivel de escolaridad?
Ninguno___ alfabetado___ Primaria___ básico___ diversificado___
universitario___
9. ¿Qué idioma habla?
Español___ kiché___ ambos___ otros___

A) Compras

10. Cuando realiza sus compras lo hace de forma permanente a los mismos productores o los busca de forma espontánea?
Si___ no___ por qué_____
11. ¿Cuáles son los lugares en donde adquiere las hortalizas que comercializa?
Mercado local___ centro de acopio local___ mercados de otros
municipios, especifique_____
12. ¿Formas en que realiza la compra de hortalizas y el precio de las mismas?

Nombres de hortalizas	Cantidad	Precio	Tiempo
-----------------------	----------	--------	--------

	quintales	otro		día	semana	mes

B) Ventas

13. ¿Cuál es el lugar del destino de sus ventas?

Nacional___ internacional___ ambos___

14. si realiza ventas nacionales, conteste el siguiente cuadro?

Nombres de hortalizas	Destino	Cantidad	Precios	tiempo			
				Día	Semana	Mes	Otro

15. Si realiza ventas internacionales, conteste el siguiente cuadro?

Nombre de productos	Cantidades	precios	Nombre de países						Tiempo		
			México	Salvador	Honduras	Nicaragua	Costa rica	otro	Día	semana	mes

16. ¿Qué medios utiliza para la comercialización de las hortalizas?

- Pick - up____ Camiones____ contenedores____
 Contratación de servicios de transporte____ servicio de bus extraurbano____
17. ¿En relación a ventas, cómo localiza la competencia de otros comerciantes?
 Municipio____ otros municipios, especifique____
18. ¿Cuáles son los lugares hacia dónde se dirige mayormente la venta de hortalizas?
 Nacional, especifique el Departamento_____
 Internacional, especifique el país_____
19. Su ocupación principal es la de ser comerciante, o la combina con otras actividades?
 Especifique cuáles_____
20. Se dedica exclusivamente a la venta de hortalizas o vende otros productos?
 Si____ no____
 Si su respuesta es positiva, especifique que producto_____
21. ¿Cuál es el canal de comercialización que utiliza para vender las hortalizas?
 Consumidor final____ intermediario____ supermercados____ contratos permanentes de ventas_____

C) Entorno territorial

22. ¿Qué tipo de impuestos paga?
 Impuestos locales, especifique_____
 Impuestos nacionales, especifique_____
 Impuestos internacionales, especifique_____
23. Usted es quien realiza los trámites aduaneros o contrata servicios de tramitación?
 Si____ no____
 Por qué_____
24. ¿Conoce las ventajas y desventajas del TLC, en relación a la comercialización de hortalizas?
 Si____ cuáles son_____
 no____ por qué_____
25. ¿Ha recibido capacitación y/o asesoría, para la comercialización de hortalizas?
 Si____ cuáles son_____
 Que institución _____
 no____ por qué_____
26. Existe asociación de comerciantes
 Si____ no____ porque_____
27. Le gustaría que se formara una asociación de comerciantes
 Si____ no____ porque_____
28. Usted cree que es importante la asesoría y capacitación?
 Si____ no____ por qué_____
29. La Municipalidad tiene algún programa de capacitación dirigido a los comerciantes de hortalizas?
 Si____ no____ por qué_____

D) Financiamiento

30. Utiliza crédito?
 Si____ no____ por qué_____
31. ¿Que instituciones se las otorga?
 Bancarias____ cooperativas____ otro_____
32. ¿Cuales son los medios de financiamiento que utiliza?
 Propio____ cooperativas____ bancos____ otro, especifique_____
33. ¿Qué tipo de servicios financieros utiliza?
 Cuentas de ahorro____ transferencias financieras____ chequeras____
 tarjetas de crédito____ tarjetas de débito ____ pagos comerciales (tel., Luz)____
34. ¿Qué tipo de tecnología de la comunicación utiliza para realizar sus transacciones?

- Internet ____ celular ____ fax ____ telefonía fija ____
35. ¿Que opinión tiene sobre la infraestructura municipal y nacional?

36. Tiene empleados que le ayuda en la comercialización de hortalizas?
Si ____ no ____
37. Sí su respuesta es positiva, qué actividades realiza ?

38. Les exigen niveles de calidad con respecto al producto que venden?
Si ____ no ____ cuáles, especifique _____



*Universidad de San Carlos de Guatemala
Centro Universitario de Occidente
Dirección General de Investigación*

*Departamento de Investigaciones
Económicas y Sociales – DIES*

Cuestionario de entrevista dirigida a transportistas de Almolonga

El DIES en sus líneas de investigación contempla el proyecto "Sistema Productivo Local Del Municipio De Almolonga, Quetzaltenango". Este proyecto tiene como propósito aplicar el enfoque de desarrollo territorial endógeno y, en forma específica, la categoría de "sistema productivo local" para el estudio de la realidad de la producción del Municipio de Almolonga. Agradecemos a usted su valiosa colaboración, respondiendo a las preguntas siguientes cuyo propósito es exclusivamente académico.

A) INFORMACIÓN GENERAL:

1. Género F ____ M ____
2. Edad 18-27 ____ 28-37 ____ 38-47 ____ 48-57 ____ 58 y más ____
3. ¿Cuántos miembros integran su familia: total ____
hijos ____ hijas ____
4. De los miembros de su familia cuántos viven en su casa ____
5. Grupo étnico a que pertenece?
Especifique _____
6. Usted es originario de Almolonga?
Si ____ no ____ especifique _____
7. ¿Que religión profesa?
Católica ____ evangélica ____ otra ____
8. ¿Cuál es el nivel de escolaridad?
Ninguno ____ alfabeta ____ Primaria ____ básico ____ diversificado ____
universitario ____
9. ¿Qué idioma habla?
Español ____ kiché ____ ambos ____ otros ____

10. ECONÓMICA

11. ¿Usted se dedica exclusivamente a ser transportista o tiene otro oficio?
Si ____ No ____
Sí su respuesta es positiva, especifique _____
12. ¿Se dedica exclusivamente a transportar hortalizas o lo combina con otros productos?

- Si_____ No_____
- Sí su respuesta es positiva, especifique_____
13. ¿cuál es el número de unidades que utiliza para el transporte de hortalizas?

 14. ¿cuál es la forma de tenencia de las unidades que utiliza para el transporte de hortalizas?
propias_____ alquiladas_____ otro, especifique_____
 15. ¿Cuáles son los lugares hacia donde entrega las hortalizas que transporta?
Nacional_____ especifique_____
 - Internacional_____ especifique_____
 16. ¿Cuáles son los lugares de origen del producto que usted transporta ?
Local_____ nacional, especifique_____
 17. ¿Qué tipo de vehículo utiliza para transportar los productos?
Pick - up _____ camión_____ camión refrigerado_____
 18. ¿Cuál es la cantidad de veces en que realiza los viajes?
Nacional_____ semana_____ mes_____
 - Internacional_____ semana_____ mes_____
 19. ¿En qué lugar le prestan, el servicio de mantenimiento para su vehículo?
Talleres en el municipio_____ talleres fuera del municipio, especifique_____
 20. ¿En dónde compra sus repuestos y accesorios?
Tiendas locales_____ tiendas fuera del municipio,
especifique_____
 21. ¿En donde adquiere los combustibles (gasolina)?
Gasolineras locales_____ gasolineras fuera del municipio, especifique_____
 22. ¿Respecto a los servicios de infraestructura municipal y nacional, cómo los califica?

 23. ¿Para la realización de trámites aduaneros, utiliza el servicio de otras personas?
Si_____ no_____ por qué_____
- 24. ASOCIACION**
25. ¿Existe asociación de transportistas?
Si_____ no_____
 26. ¿Para la prestación del servicio del transporte, lo realiza individualmente o se ha unido con familiares, amigos u otros transportistas?

 27. ¿Mantiene algún tipo de comunicación con otros transportistas?
Si_____ no_____ por qué_____
- 28. ENTORNO**
29. ¿Cuál es la relación que mantiene con productores y comerciantes?

 30. ¿Cuál es la forma en que le pagan sus servicios de transporte que presta?
Al contado_____ al crédito_____ ambos_____
 31. ¿Cuál es el precio que cobra por el servicio de transporte que usted presta?

 32. ¿Son adecuadas los lugares (mercados, plazas, centros de acopio), en dónde recoge los productos?
Local, si_____ no_____ por qué_____
 - nacional, si_____ no_____ por qué_____
 - internacional, si_____ no_____ por qué_____
 33. ¿Coordinan acciones conjuntamente con la municipalidad?
Si_____ no_____ por qué_____



*Universidad de San Carlos de Guatemala
Centro Universitario de Occidente
Dirección General de Investigación*

*Departamento de Investigaciones
Económicas y Sociales – DIES*

**Cuestionario de entrevista dirigida a
las tiendas de Insumos Agrícolas de Almolonga**

El DIES en sus líneas de investigación contempla el proyecto “Sistema Productivo Local Del Municipio de Almolonga, Quetzaltenango”. Este proyecto tiene como propósito aplicar el enfoque de desarrollo territorial endógeno y, en forma específica, la categoría de “sistema productivo local” para el estudio de la realidad de la producción del Municipio de Almolonga. Agradecemos a usted su valiosa colaboración, respondiendo a las preguntas siguientes cuyo propósito es exclusivamente académico.

1. Propietario_____ No. De trabajadores _____
2. ¿Tipo de empresa, (micro, pequeña empresa)?

3. ¿Su ocupación principal es la de ser vendedor de insumos agrícolas?
Si_____ no_____ otro, especifique_____
4. ¿Cuáles son los productos que vende, los precios y cantidad? **tipo**

Cantidad	Nombre de los productos	Precio

5. ¿Cantidad aproximada de los productos que usted compra, y lugar de origen?

cantidad	Nombre del producto	Precios	Proveedor

6. ¿A quienes mayoritariamente vende sus productos dentro del municipio?
7. ¿Distribuye productos orgánicos para la producción de hortalizas?
8. ¿Cada producto que vende trae especificaciones de cuidados de salud humana?
9. ¿Los residuos plásticos de estos productos se que hacen con ellos?
10. ¿Qué tanto los productores locales demandan insumos en las tiendas locales, y/o de que otros municipios los adquieren?
11. ¿Cuál es la forma de venta que utiliza, al contado, al crédito, otro?
 Contado _____ crédito _____ otro especifique _____
12. ¿Cuáles son los medios de financiamiento al que acude para la inversión en la venta de insumos?
 Propio _____ cooperativas _____ bancos comerciales _____
 Otro, especifique _____
13. ¿Tiene sucursales?
 Si, especifique cuántas _____ no _____ en que municipios: _____



*Universidad de San Carlos de Guatemala
Centro Universitario de Occidente
Dirección General de Investigación*

*Departamento de Investigaciones
Económicas y Sociales – DIES*

Cuestionario de entrevista dirigida a Cooperativa “La Llave” de Almolonga

El DIES en sus líneas de investigación contempla el proyecto “Sistema Productivo Local Del Municipio de Almolonga, Quetzaltenango”. Este proyecto tiene como propósito aplicar el enfoque de desarrollo territorial endógeno y, en forma específica, la categoría de “sistema productivo local” para el estudio de la realidad de la producción del Municipio de Almolonga. Agradecemos a usted su valiosa colaboración, respondiendo a las preguntas siguientes cuyo propósito es exclusivamente académico.

1. Cual han sido antecedentes históricos de la cooperativa?
2. ¿Cuáles son los cambios principales que se han dado en la cooperativa desde su fundación hasta la actualidad, respecto a sus funciones y servicios que presta a sus socios?
3. ¿Cuál es el perfil de los socios que integran la cooperativa? VER CON DOCUMENTOS
Productores _____
Comerciantes _____
Transportistas _____
Otro, especifique _____
4. ¿Con que otras entidades coordina y impulsa acciones conjuntas La cooperativa es?

- Si_____ no_____ por qué_____
5. En que federaciones de cooperativas participa la llave y cuales han sus beneficios?
 6. ¿Qué tipo de relación ha establecido la cooperativa con entidades locales (la municipalidad, iglesias, organizaciones sociales, instituciones educativas y bancos comerciales)?
 7. ¿Cuáles serían los impactos del TLC en el sistema económico de Almolonga y Cooperativa?
 8. ¿Cuáles han sido las dificultades que enfrenta la cooperativa para logro de sus objetivos (aumentar el número de socios, cobertura, proyectos, financiamiento)?
 9. Por qué o cuáles son los factores que hacen difícil la organización de otros productores en Cooperativa u otra forma de organización social como redes, asociaciones, etc.?
 10. Como cooperativa que cambios o innovaciones ha contribuido a incorporar al sistema productivo local?
 11. ¿cuáles son los servicios que presta la cooperativa? VER DOCUMENTOS
 12. ¿Hasta ahora como ha apoyado la Cooperativa a sus asociados, cual ha sido el impacto real?
 13. Que expectativas de desarrollo tiene la cooperativa de cara al futuro?



*Universidad de San Carlos de Guatemala
Centro Universitario de Occidente
Dirección General de Investigación*

*Departamento de Investigaciones
Económicas y Sociales – DIES*

Cédula de entrevista dirigida los talleres de mecánica automotriz de Almolonga

El DIES en sus líneas de investigación contempla el proyecto "Sistema Productivo Local Del Municipio de Almolonga, Quetzaltenango". Este proyecto tiene como propósito aplicar el enfoque de desarrollo territorial endógeno y, en forma específica, la categoría de "sistema productivo local" para el estudio de la realidad de la producción del Municipio de Almolonga. Agradecemos a usted su valiosa colaboración, respondiendo a las preguntas siguientes cuyo propósito es exclusivamente académico.

1. Propietario_____ No. De empleados_____
2. ¿Tipo de empresa, (micro, pequeña empresa)?
3. ¿Su ocupación principal es la de ser mecánico?
Si_____ no_____ otro, especifique_____
4. ¿Cuáles son los servicios que presta, los precios y la frecuencia con que los realiza?

Nombre de los servicios	Precio por servicio	Frecuencia en que realiza el servicio

5. Qué tipo de vehículos le prestan servicios de mantenimiento y reparación?
 Pesado (camiones, trailers, etc.)
 En general _____
6. ¿cantidad aproximada de los repuestos y accesorios que usted compra, y lugar de origen?

cantidad	Nombre del producto	Precios	Proveedor

7. ¿Qué tipo de relaciones tiene con transportistas y comercializadoras, asociaciones, agencias de repuestos y talleres más especializados?
8. ¿En relación a prestación de servicios, cómo localiza la competencia de otros talleres mecánicos?
 Municipio, si conoce especifique el No. _____
 otros municipios, especifique No. _____
9. ¿Cuál es la forma de cobro que utiliza, al contado, al crédito, otro?
 Contado _____ crédito _____ otro especifique _____
10. ¿Cuáles son los medios de financiamiento al que acude para la inversión del taller mecánico?
 Propio _____ cooperativas _____ bancos comerciales _____
 Otro, especifique _____
11. ¿tiene sucursales?
 Si, especifique cuántas _____ no _____
12. ¿Existe algún tipo de especialización en el taller, con respecto al servicio solamente a camiones, pick - up, motores, otros?

13. Qué hacen con los desechos líquidos (aceites, grasas, otros) y chatarra? _____
